

事例紹介

「府中市の居住支援と 連携の取組みについて」

福祉部局と住宅部局の連携に関する研修会

平成30年10月23日(火)

広島県府中市 健康福祉部 長寿支援課 唐川 平



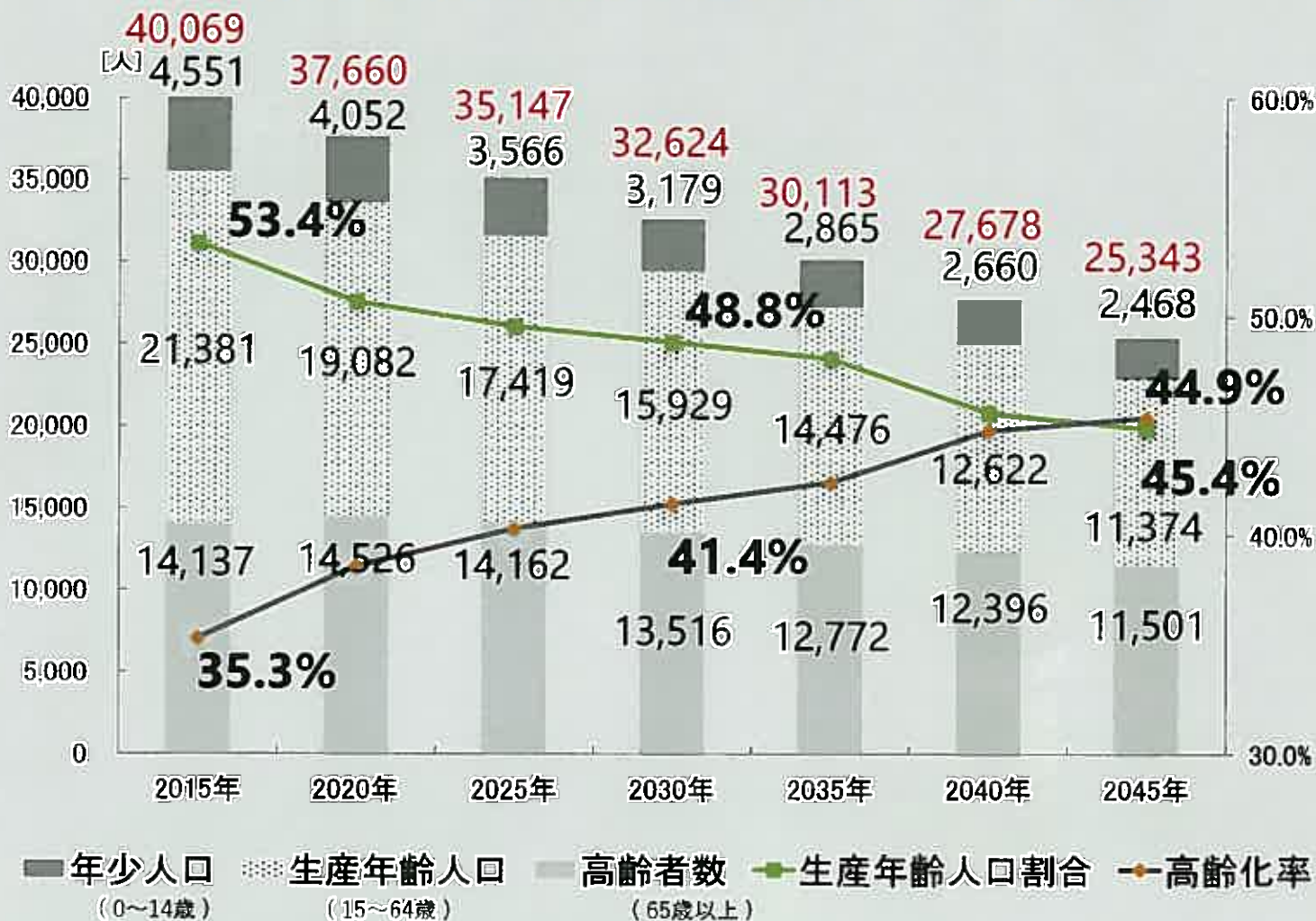
北部圏域



府中市全域



高齢者数の増加、生産年齢人口の減少



資料：日本の地域別将来推計人口 平成30(2018)年3月 国立社会保障・人口問題研究所



中山間地域における住まいのあり方に関する検討部会 (平成29年度老人保健健康増進等事業)

「高齢者の潜在的居住支援ニーズ推計シート」

一般財団法人高齢者住宅財団のウェブサイト
(<http://www.koujiuzai.or.jp/news/suikai-sheet/>)で、
無料でダウンロードできる
を利用して、居住リスク世帯を推計

居住支援が必要になる可能性が高い高齢者世帯(居住リスク世帯)を、「住宅・土地統計調査」の結果から推計。

府中市 高齢者の潜在的居住支援ニーズと住まいのマッチングのための「見える化」プロセス

Focus 0: 地域概要 (人口、世帯数) 平成27年国勢調査

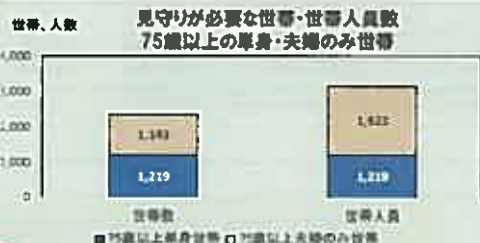
| | 総数 | 65歳以上 | 75歳以上 |
|-----|----------|---------|---------|
| 人口 | 40,069人 | 14,107人 | 7,463人 |
| 世帯数 | 14,989世帯 | 8,897世帯 | 5,160世帯 |

65歳以上高齢者人口のいる世帯 75歳以上高齢者人口のいる世帯

Focus 1: 見守りが必要な高齢者世帯 (平成27年国勢調査より)

| | 世帯数 | 世帯人員 |
|-------------|-------|-------|
| 65歳以上単身世帯 | 1,918 | 1,918 |
| 65歳以上夫婦のみ世帯 | 2,454 | 4,505 |
| 計 | 4,372 | 6,423 |
| 75歳以上単身世帯 | 1,219 | 1,219 |
| 75歳以上夫婦のみ世帯 | 1,143 | 1,923 |
| 計 | 2,362 | 3,142 |

※世帯数: 65歳以上、75歳以上の世帯員がいる世帯
※世帯人員: 65歳以上、75歳以上の世帯員

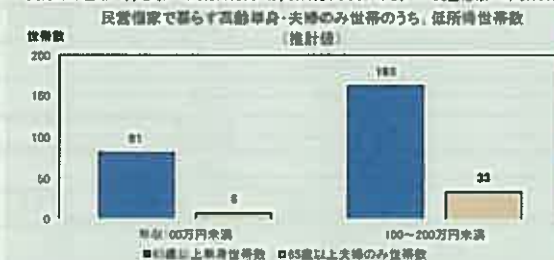


① 要見守り世帯数 2,362世帯

Focus 2: 潜在的居住支援ニーズの推計 (平成25年 住宅・土地統計調査より、推計値)

| | 借家で暮らす高齢 単身世帯・夫婦の み世帯数 | (内訳) | | | 世帯数 | 割合 |
|---------------------------|------------------------------|---------------------------|------------------------------|----------------------------|-----|--------|
| | | 年収100万円未満 (=月収8万3千円未満) | 100~200万円未満 (=月収14万5千円未満) | 200~300万円未満 (=月収25万円未満) | | |
| 65歳以上単身世帯数 | | | | | | |
| 持ち家 | 1,370 | 239 | 556 | 480 | 239 | 15.3% |
| 借家 | 380 | 81 | 183 | 76 | 243 | 64.0% |
| うち、公営・都市再生機構 /NPO法団の借家 | 0 | 0 | 0 | 0 | 0 | |
| うち、民間借家 | 370 | 70 | 187 | 77 | 227 | 61.3% |
| うち、給付住宅 | 0 | 0 | 0 | 0 | 0 | |
| 65歳以上夫婦のみ世帯数 | | | | | | |
| 持ち家 | 2,140 | 42 | 286 | 733 | 297 | 13.9% |
| 借家 | 110 | 6 | 33 | 41 | 80 | 72.7% |
| うち、公営の借家 | 10 | 1 | 5 | 4 | 10 | 100.0% |
| うち、公営・都市再生機構 /NPO法団の借家 | 0 | 0 | 0 | 0 | 0 | |
| うち、民間借家 | 100 | 5 | 27 | 36 | 70 | 70.0% |
| うち、給付住宅 | 0 | 0 | 0 | 0 | 0 | |

※ここでは「低所得世帯」を下記の定義で分類
単身世帯 持ち家 年収100万円(月収8万3千円)未満 民間借家 年収200万円(=月収16万6千円)未満
夫婦のみ世帯 持ち家 年収200万円(月収16万6千円)未満 民間借家 年収300万円(=月収25万円)未満



② 民間借家の居住困難世帯数 297世帯

| 潜在的住宅困難世帯数 | | |
|------------|-------|--|
| 高齢単身世帯 | 227世帯 | |
| 高齢夫婦のみ世帯 | 70世帯 | |
| 計 | 297世帯 | |

Focus 3: 非耐震・老朽化等の住宅に居住している低所得高齢世帯 (推計値)

| | |
|----------------------|-------|
| 昭和35年以前に建築された持ち家の割合 | 20.8% |
| 昭和56年以前に建築された民間借家の割合 | 33.9% |

※古い民間借家で暮らす高齢者は、借家の賃貸料等に伴う立ち退きリスクが高く、また高齢のため身元保証人の不在、家賃保証保証契約の利用さ等から住宅確保が困難になるおそれが高い。

③ 持ち家の居住困難世帯数 112世帯

| 低所得で、住宅の老朽化に伴い早い段階で転居・住まい確保等支援が必要な世帯数 | | | |
|---------------------------------------|-------|--------|-----|
| | 持ち家※1 | 民間借家※2 | 計 |
| 高齢単身世帯 | 50 | 77 | 127 |
| 高齢夫婦のみ世帯 | 62 | 24 | 86 |
| 計 | 112 | 101 | 213 |

※1 持ち家低所得×昭和35年以前世帯の割合
※2 借家低所得×昭和56年以前世帯の割合

Focus 4: 管内の「転居・破損せし」の賃貸用空家戸数

| | |
|----------------|--------|
| 転居・破損のない賃貸住宅戸数 | 1,910戸 |
|----------------|--------|

④ 空き室・空き家の数 1,010戸

中山間地域における住まいのあり方に関する検討部会
(平成29年度老人保健健康増進等事業)

「日常生活圏域ニーズ調査」

を利用して、居住困窮者を推計

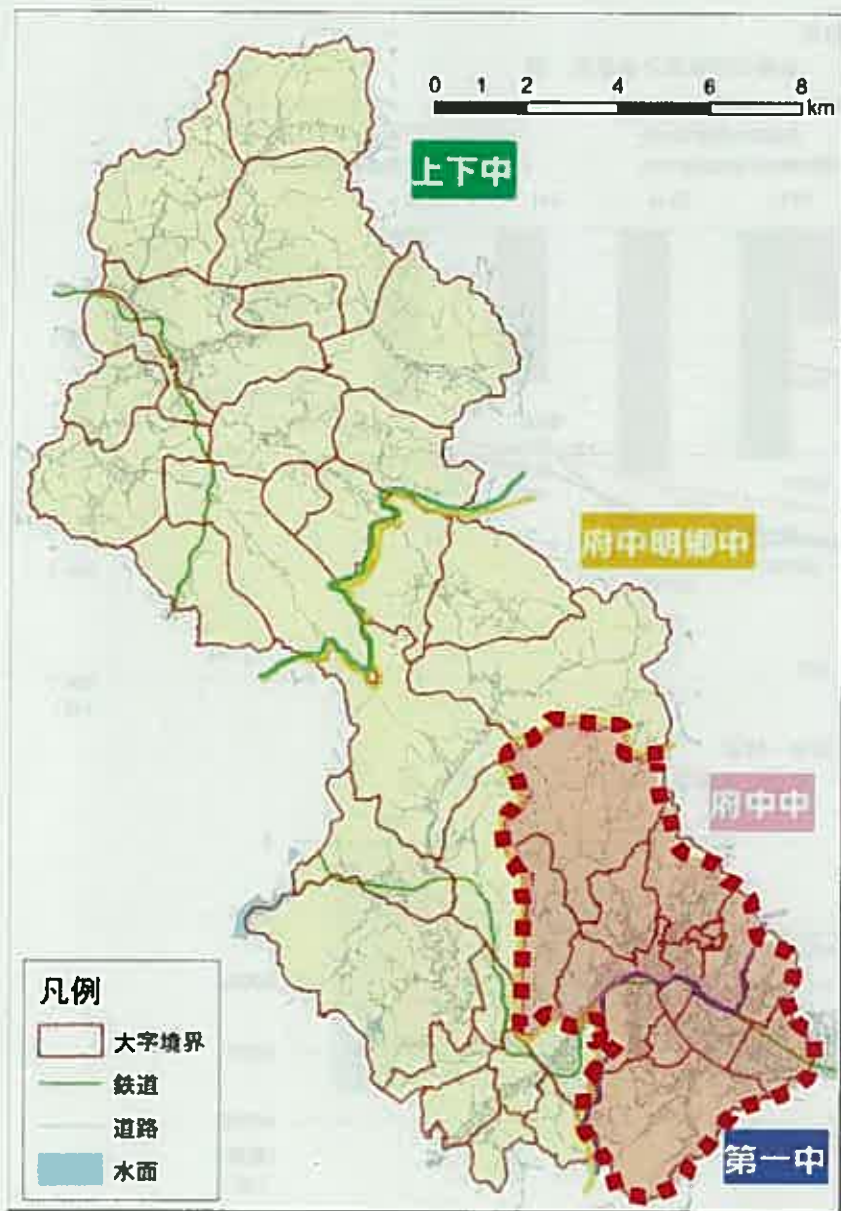
日常生活圏域ニーズ調査の結果から各地域の居住困窮者の人数の大まかなつかみを得られるため、そこから居住困窮者数を類推。

・各地区とも居住困窮世帯が複数存在していると推測されるが、地区によっては数人～数十人程度と比較的少ない世帯数（人数）であり、個別の状況把握が求められる。

・例えば上下中学校区の民営賃貸住宅居住者は40人程度と推測され、うち34人に課題がある可能性があることから、民営賃貸住宅居住者を訪問し、課題の有無等をアセスメントすることも考えられる。

| 学校区 | 住宅類型 | 現在の暮らしの状況 | | | | | | 総計 |
|------|----------|-----------|-------|------|----------|----------|-----|-------|
| | | 大変苦しい | やや苦しい | ふつう | ややゆとりがある | 大変ゆとりがある | 無回答 | |
| 上下中 | 持家 | 97 | 410 | 1037 | 40 | 11 | 11 | 1606 |
| | 公営賃貸住宅住宅 | 6 | 11 | 28 | 6 | 0 | 0 | 51 |
| | 民営賃貸住宅 | 23 | 11 | 6 | 0 | 0 | 0 | 40 |
| | その他 | 0 | 17 | 17 | 0 | 0 | 0 | 34 |
| | 無回答 | 0 | 11 | 68 | 0 | 11 | 57 | 148 |
| 第一中 | 持家 | 313 | 911 | 2723 | 245 | 34 | 63 | 4289 |
| | 公営賃貸住宅住宅 | 11 | 40 | 28 | 0 | 0 | 0 | 80 |
| | 民営賃貸住宅 | 51 | 103 | 177 | 0 | 0 | 11 | 342 |
| | その他 | 6 | 23 | 40 | 0 | 0 | 0 | 68 |
| | 無回答 | 6 | 23 | 159 | 6 | 0 | 205 | 399 |
| 府中中 | 持家 | 194 | 889 | 2170 | 211 | 28 | 34 | 3526 |
| | 公営賃貸住宅住宅 | 11 | 11 | 6 | 0 | 0 | 0 | 28 |
| | 民営賃貸住宅 | 80 | 142 | 159 | 0 | 0 | 17 | 399 |
| | その他 | 6 | 6 | 46 | 0 | 0 | 0 | 57 |
| | 無回答 | 23 | 40 | 182 | 17 | 0 | 194 | 456 |
| 府中明郷 | 持家 | 125 | 627 | 1293 | 85 | 23 | 23 | 2176 |
| | 民営賃貸住宅 | 6 | 6 | 11 | 0 | 0 | 6 | 28 |
| | その他 | 0 | 0 | 6 | 0 | 0 | 0 | 6 |
| | 無回答 | 6 | 6 | 80 | 6 | 0 | 68 | 165 |
| 総計 | | 963 | 3287 | 8236 | 615 | 108 | 689 | 13898 |

出典：平成28年度府中市日常圏域ニーズ調査結果（該当設問の回答者2440人）をもとに、府中市の高齢者13898人（平成26年度）内での人数を推計したもの。



| (生活圏域) 中学校区 | 面積比率 | 人口比率 | 高齢化率 | 要介護 認定率 |
|----------------|-------|-------|-------|------------|
| (北部圏域) | (44%) | (11%) | (42%) | (27.5%) |
| 上下中 | | 11% | 42% | 27.5% |
| (南部圏域) | (56%) | (89%) | (35%) | (20.8%) |
| 府中明郷 | | 14% | 43% | 24.5% |
| 府中中 | | 32% | 37% | 21.6% |
| 第一中 | | 43% | 31% | 18.4% |

| 地域資源 | 上下中 | 府中明郷 |
|-------|-----------------------------|-----------------------------|
| 医療・介護 | 上下駅周辺に比較的集中。病院2、診療所2、歯科診療所2 | 特養1、老健1のみ。歯科診療所1。病院・診療所はない。 |
| 交通機関 | 予約型乗合タクシーが6地区で運行。 | 予約型乗合タクシーの運営地域が限定的。 |
| 公営住宅 | 4ヵ所で募集中。 | 公営住宅はない。 |

空き家

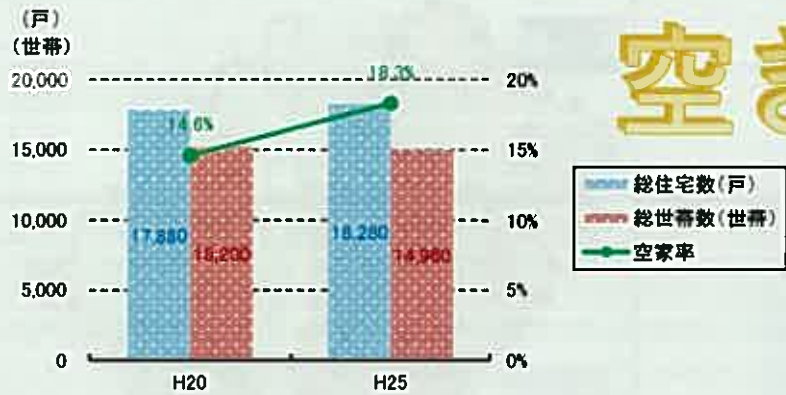


図 総住宅数・総世帯数・空き家率の推移
資料：住宅・土地統計調査

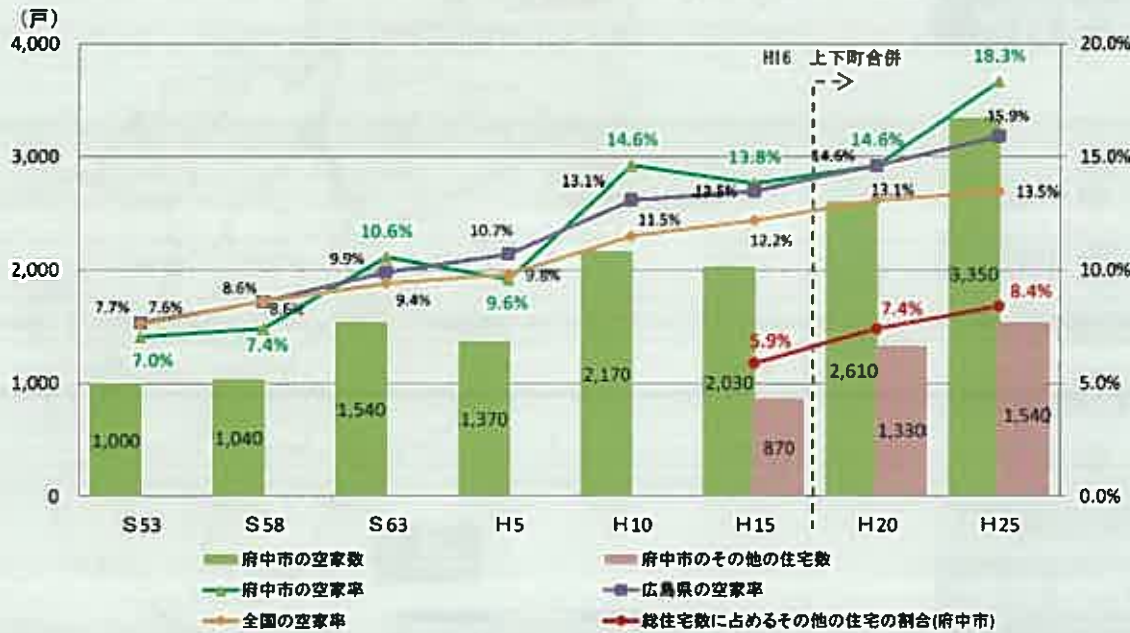


図 空き家率と空き家数の推移
資料：住宅・土地統計調査

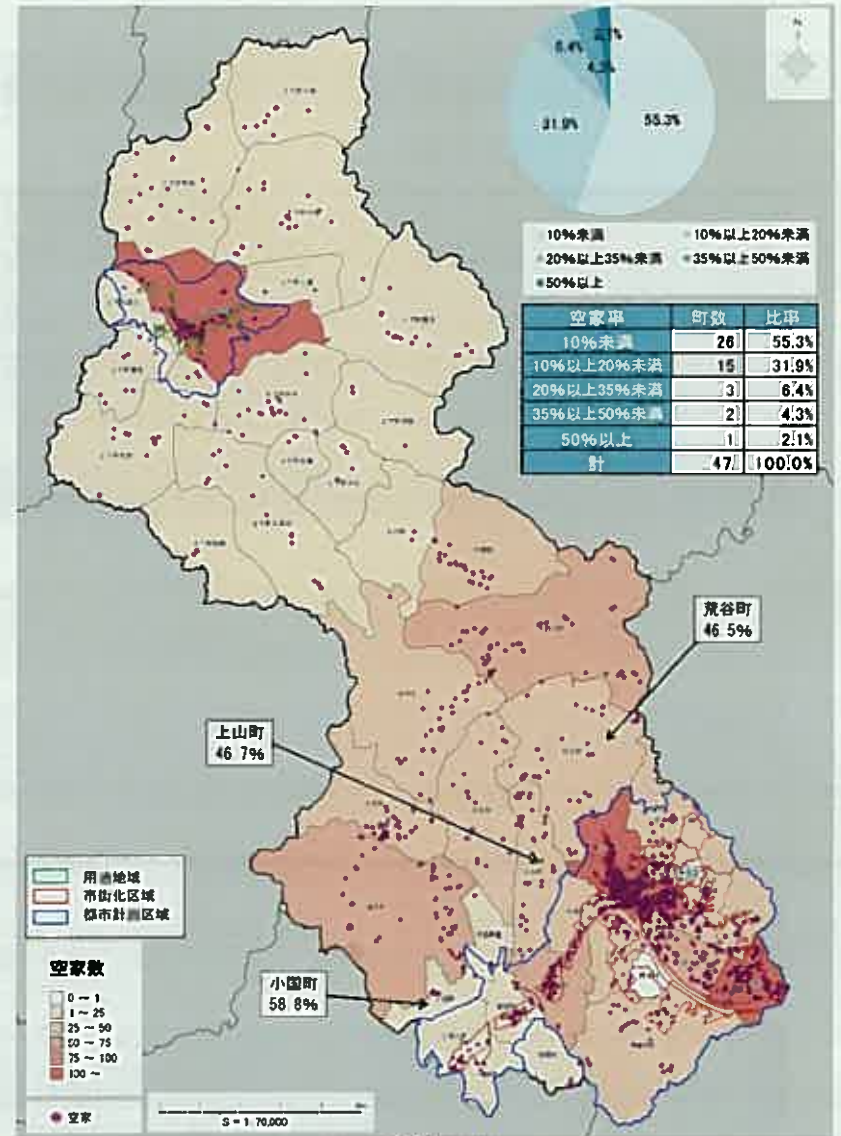


図 町別の空き家状況
資料：府中市空き家等実態調査

| 地域 | 団地名 | 建設年度 | 構造 | 戸数 | 規格 | 空室 | 型番 | 番 | 昇降 | 理由 | 最低 | 最高 |
|------|-------|----------|-----|--------------|-----------------|----|---------|--|----|--------|--------|--------|
| 府中 | 新町 | 28 | 木造 | 1 | 6+4.5 | 0 | 済 | 出口町95 | 停止 | 耐用年数経過 | 800 | 2,300 |
| | 出口 | 30 | 木造 | 1 | 2 K 6+4.5 | 0 | 済 | 出口町470-1 | 停止 | 耐用年数経過 | 1,100 | 3,000 |
| | 出口西 | 56 41 | 簡二 | 8 | 3DK 8+4.5+4.5 | 5 | 済 | 出口町829-2 | 停止 | 耐用年数経過 | 13,100 | 18,700 |
| | 土生 | 27 | 木造 | 4 | 2 K 6+4.5 | 3 | 済 | 土生町1440-1 | 停止 | 耐用年数経過 | 700 | 1,900 |
| | 土生中井 | 32 | 木造 | 5 | 2 K 6+4.5 | 1 | 済 | 土生町940-1 | 停止 | 耐用年数経過 | 1,600 | 4,400 |
| | 目黒 | 27 | 木造 | 5 | 2UK 6+4.5+3 | 0 | 済 | 目黒町甲447-1 | 停止 | 耐用年数経過 | 700 | 3,000 |
| | | 28 | 木造 | 5 | 2UK 6+4.5+3 | 4 | 済 | 目黒町451-1 | | | | |
| | 父石 | 31 | 木造 | 5 | 2 K 6+4.5 | 3 | 済 | 父石町77 | 停止 | 耐用年数経過 | 1,400 | 3,900 |
| | 篠根 | 33 | 木造 | 4 | 2DK 4.5+4.5 | 2 | 済 | 篠根町908,911 | 停止 | 耐用年数経過 | 1,500 | 4,100 |
| | 本山 | 33 | 木造 | 5 | 2UK 6+4.5+3 | 3 | 済 | 本山町832-1 | 停止 | 耐用年数経過 | 1,700 | 5,100 |
| | | 33 | 木造 | 12 | 1UK 6+3 | 8 | 済 | | | | | |
| | 元町1の神 | 32 | 木造 | 3 | 2UK 6+4.5+3 | 1 | 済 | 元町721-1 | 停止 | 耐用年数経過 | 1,200 | 5,400 |
| | 広谷 | 29 | 木造 | 4 | 2UK 6+4.5+3 | 1 | 済 | 広谷町972,973 | 停止 | 耐用年数経過 | 1,200 | 3,300 |
| | 中須くすま | 33 | 木造 | 9 | 2DK 6+4.5 | 0 | 済 | 中須町1524 | 停止 | 耐用年数経過 | 1,700 | 5,300 |
| | | 33 | 木造 | 2 | 2DK 4.5+4.5 | 1 | 済 | | | | | |
| | 栗柄 | 30 | 木造 | 6 | 2 K 6+4.5 | 2 | 済 | 栗柄町3280-1 | 停止 | 耐用年数経過 | 1,200 | 3,100 |
| | 中須旭町 | 37 | 木造 | 13 | 2 K 6+4.5 | 4 | 済 | 中須町1631,1628 | 停止 | 耐用年数経過 | 2,100 | 6,400 |
| | | 38 | 木造 | 14 | 2 K 6+4.5 | 8 | | 中須町1634,581-3 | | | | |
| | | 39 | 木造 | 16 | 2 K 6+4.5 | 3 | | 中須町1636,576-1 | | | | |
| | 兜町 | 41 | 木造 | 19 | 2 K 6+4.5 | 9 | 済 | 本山町1708-1 1710,1713,1714 1711-1,1716-1 | 停止 | 耐用年数経過 | 2,800 | 7,200 |
| | | 41 | 木造 | 11 | 2 K 6+4.5 | 5 | | | | | | |
| | 旗山 | 42 | 木造 | 4 | 2 K 6+4.5 | 3 | 済 | 広谷町1394 | 停止 | 耐用年数経過 | 2,900 | 5,900 |
| | 鶴野 | 47 | 簡二 | 12 | 3DK 6+6+4.5 | 0 | 済 | 中須町1616 | 募集 | | 9,500 | 39,800 |
| | | 48 | 簡二 | 12 | 3DK 6+6+4.5 | 0 | | | | | | |
| | | 49 | 簡二 | 12 | 4DK 6+6+4.5+4.5 | 2 | | | | | | |
| | 三郎丸 | 48 | 簡平 | 2 | 3DK 6+6+4.5 | 1 | 済 | 三郎丸町712 | 停止 | 耐用年数経過 | 5,900 | 15,000 |
| | | 48 | 簡平 | 2 | 3DK 6+6+4.5 | 1 | | 三郎丸町595 | | | | |
| | 出口川田 | 56 | 簡二 | 6 | 4DK 6+6+4.5+4.5 | 1 | 済 | 出口町770-1 | 停止 | 耐用年数経過 | 16,700 | 44,100 |
| | 高木第一 | 60 | 中耐二 | 12 | 3LDK | 0 | 済 | 高木町1111 | 募集 | | 15,200 | 42,200 |
| | | 60 | 中耐三 | 12 | 3LDK | 0 | | | | | | |
| 高木第二 | 62 | 中耐三 | 15 | 3LDK 増設4.84m | 0 | 済 | 高木町1045 | 募集 | | 15,400 | 48,100 | |

市営住宅(南部圏域のみ掲載)

県営住宅

| 地域 | 団地名 | 建設年度 | 構造 | 戸数 | 規格 | 空室 | 型番 | 番 | 昇降 | 理由 | 最低 | 最高 |
|--------|------|--------|------|----|----------------------|----|----|-------------|----|----|--------|--------|
| 第一中学校区 | 府中住宅 | 49 | 中層耐火 | 60 | 3DK #0.72~51.25m | 5 | 済 | 府中市土生町631-7 | 募集 | | 11,100 | 24,000 |
| | 高木住宅 | 63.4.2 | 中層耐火 | 60 | 2DK~3DK 53.44~62.12m | 0 | 済 | 府中市高木町472 | 募集 | | 17,000 | 43,000 |

公営住宅

昭和20年代~40年代にかけて建設した老朽住宅が多く、そのほとんどが耐用年数を経過して募集停止となっている。
募集しているのは、県営住宅も含め昭和40年代後半から60年代に建設された住宅のみ。



障害者の事例…

市内で最も歴史の長い社会福祉法人「静和会」では、障害者の共同生活を行う住居を提供し、家事等の援助を行う「共同生活援助事業」を市内各地で展開。民間のアパートや県営住宅の一角を利用しているほか、一戸建ての空き家や、旧官舎・企業の社宅として使用されていた集合住宅などを活用して運営。

| 事業所名 | 所在地 | 受入定員 | 事業所名 | 所在地 | 受入定員 |
|-----------|------|------|------------|------|------|
| ホーム だんだん | 三郎丸町 | 3 | ケアホームふきのとう | 広谷町 | 6 |
| ホーム 悠和 | 三郎丸町 | 5 | ケアホームれんげ | 広谷町 | 6 |
| ホーム せせらぎ | 篠根町 | 8 | ホームひかり | 高木町 | 6 |
| ホーム 菜の花 | 篠根町 | 9 | ケアホームらん | 三郎丸町 | 4 |
| ケアホーム すみれ | 篠根町 | 4 | ケアホーム川響 | 篠根町 | 4 |
| ホーム 芦辺 | 父石町 | 4 | ケアホームたんぽぽ | 篠根町 | 5 |
| ケアホームすまいる | 鶉飼町 | 6 | ケアホーム望 | 篠根町 | 4 |
| ケアホーム秋桜 | 河南町 | 4 | ホームつばさ | 土生町 | 4 |
| ホーム なでしこ | 広谷町 | 3 | ケアホームひまわり | 父石町 | 4 |
| ケアホームさくら | 広谷町 | 6 | ケアホーム eye | 目崎町 | 5 |
| ケアホームつくし | 広谷町 | 6 | 合計 | | 106 |



数字でわかる静和会



設立年

1939年



従業員数

約450人



施設数

24箇所

生活困窮者

の事例…

社会福祉法人「敬羨会」が、介護従事者の確保困難から休止・廃止した「認知症対応型共同生活介護(グループホーム・1ユニット9人)」を、生計困窮者のために無料または低額な料金で簡易住宅・宿泊所として貸し付ける事業に転用。平成28年4月から定員9名でスタート。



ご相談をお受けしております



生計困難者無料定額簡易住宅貸付・宿泊所等利用事業
生活支援事業所 さくら (第二種社会福祉事業)

府中北市民病院4階を『サ高住』に

2病棟70床(一般・療養各35床)で運営していた府中北市民病院は、看護師の確保困難などにより平成26年7月に一般病棟60床に変更。それ以降、遊休施設化した病院4階の活用について、サ高住としての整備を決定。

42p. 10. 20(金) 中国

院内サ高住 整備を検討

府中北市民病院

府中市で2病院を運営する市病院機構が、上下町の府中北市民病院内にサービスタ付き高齢者向け住宅(サ高住)の整備を検討している。2014年7月以降、有効活用されていなかった4階の病室を改修。19年春の開業を目指す。病院内のサ高住は全国的にも珍しいという。

市が7日の市議会一般質問で説明した。市や機構によると、広さ約1260平方分の4階を改修して17室を整備する計画。各部屋にトイレやキッチン、浴室などを設ける。改修費は7千万〜1億円程度を見込み、国の補助金も活用する。

機構は、看護師不足を理由に14年7月で4階の療養病床を廃止。以来、多くの病室は倉庫に使う。市と機構は病院事業に支障がない4階の利活用を模索。新たに看護師や医師を必要としない点などを考慮したという。市健康福祉部は「病院併設で安心した住まいを提

供でき、一定のニーズも見込める」とする。

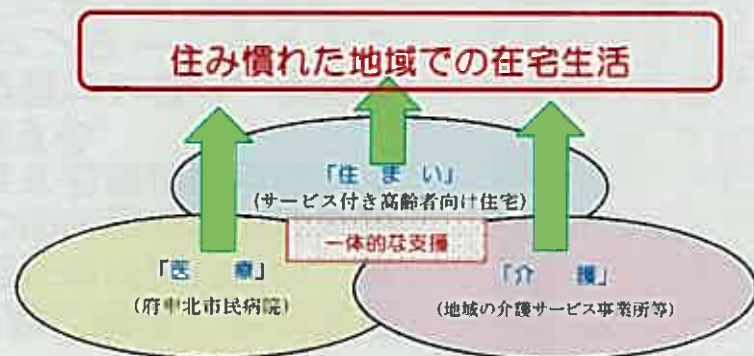
家賃の設定や設計に取り掛かり、来年夏以降に改修に入る予定。機構は「地域に役立つように有効活用したい」としている。

これに対し、町民たちでつくる「地域医療を守る会」は、医師や病床の機能回復、改修工事の地域住民への説明や協議などを求める抗議・要望書を市と機構に提出した。
(山崎雄一)



府中北市民病院4階を『サ高住』に

部屋数は17室で、単身の場合、12万円前半の単価設定。
 夫婦で利用した場合、1名あたり10万5千円程度に。
 ※冬季限定の一時利用についても検討している。



【府中北市民病院のサ高住の「安心」】

1. 日中はもちろん夜間帯も、**緊急時は病院のスタッフによる迅速な対応**が可能
2. 防犯カメラの設置等、**しっかりとした安全対策**（後述）を実施
3. 家事サービスや薬の管理など、その他のサービスも充実
4. 上下町中心部の立地で利便性も向上、孤立化防止にも効果

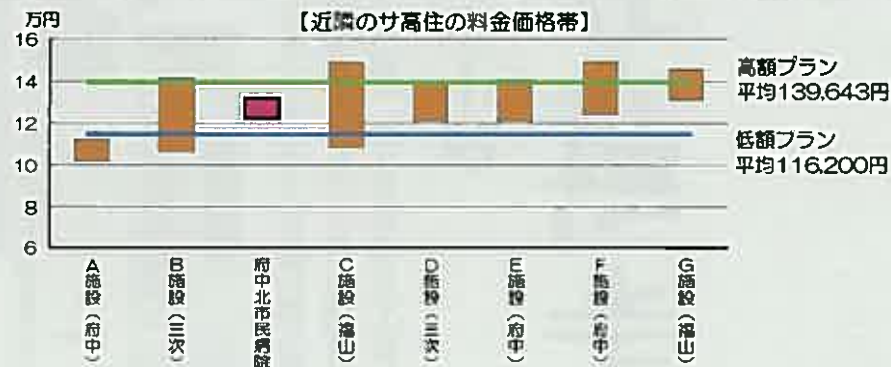
入居者だけでなく、遠くにお住まいのご家族にとっても、大きな安心につながります。

| 入居形態 | 大部屋 (約 36㎡) | | 小部屋 (約 18㎡) | 備考 |
|-------|----------------|---------------------------------|----------------|--------------------|
| | 単身 | 夫婦 | 単身 | |
| 家賃 | 55,000円 | | 45,000円 | 大部屋は2名入居可 |
| 共益費 | 30,000円 | 60,000円 | 30,000円 | 南向きの部屋は割増有 |
| サービス費 | 5,400円 | 10,800円 | 5,400円 | 電気・水道料金込み |
| 食費 | 42,120円 | 84,240円 | 42,120円 | 状況把握・生活相談 |
| 計 | 132,520円 | 210,040円 (1名あたり 105,020円) | 122,520円 | 1か月間毎日3食 利用した場合 |

※入居時には、敷金(家賃2か月分)が必要となる予定です。
 ※冬季限定の一時利用も検討しています。

◎近隣7施設(府中市・福山市北部・三次市)の料金設定
 部屋のタイプや利用可能なオプションが様々で、単純に比較できませんが、
 上で示した構成を単身利用する場合を想定しました(公開情報による積算)。

| | 府中北市民病院のサ高住 | 近隣7施設の平均 |
|---|-----------------------|-----------------------|
| 計 | 122,520円 ~132,520円 | 116,200円 ~139,643円 |



閉院した医院を 北部圏域の拠点 として整備

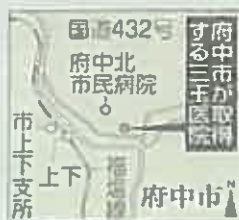
今年9月に閉院した三玉医院の施設を市が譲り受け、北部圏域の地域包括ケア体制構築に寄与する総合拠点施設として整備する。

上下保健センター、地域包括支援センター・サブセンター上下とネウボウを集約。

このほか、人材確保に苦慮している中山間地域の新たな仕組みの構築や、情報発信の目的も含め、訪問系サービスを中心に北部圏域の医療・介護事業所の集積や連携を模索。



拠点整備を目指し府中市が取得する三玉医院



府中市が取得する三玉医院の位置

市が取得するのは旧約 認知症カフェや子ども食堂なども構想に
建ての三玉医院。関係
者によると、施設内に
訪問介護や訪問看護な
ど複数の事業所、介護
福祉士や社会福祉士の
人材育成や研修の場、
市の担当部署などを集

上下町内には介護保
険事業所が点在し、過
疎化が進む中、福祉や
介護の人材不足も課題
になっている。拠点整
備で、在宅で支援を要
する住民に効率よく
サービスを提供や人材
育成ができるという。
府中地区医師会の会
長は「住民の健康

府中市が上下町に福祉や介護、保健など複合的な機能を持つ拠点施設の整備を目指していることが21日、分かった。民間医院を無償で取得して活用。医師会などと連携し、中山間地域の介護や福祉などを効率的に支える。

(山崎雄二)

上下に福祉・介護拠点整備へ

府中市、医院取得し活用

や安全を守る先進的なモデルになり得る。できる限り協力する」としている。

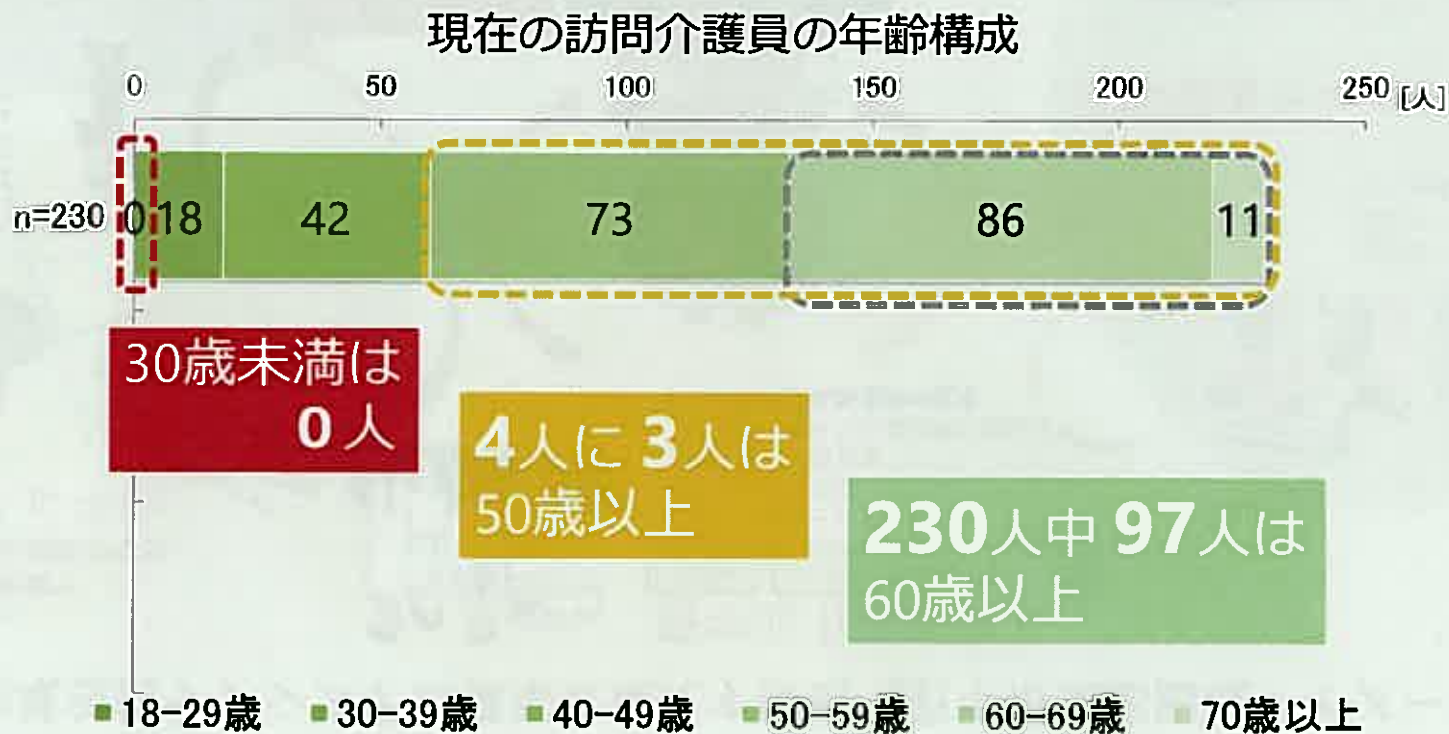
三玉医院は1987年に閉院し、外科や眼科などに1日50〜70人が来院する。医師の高齢化などで長期の運営継続は困難と判断。売却を含めた今後の活用を医師会などに相談していた。「患者や職員に影響が出ないように進める」と山添信幸院長(69)。寄付後も院長は近くの府中北市民病院などで当面、診療を続ける見通し。

市健康福祉部は「詳細は決まっていないが、地域の課題解決につながる拠点を考えている」としている。

人材確保に対する危機感 ～超高齢化が進む訪問介護員～



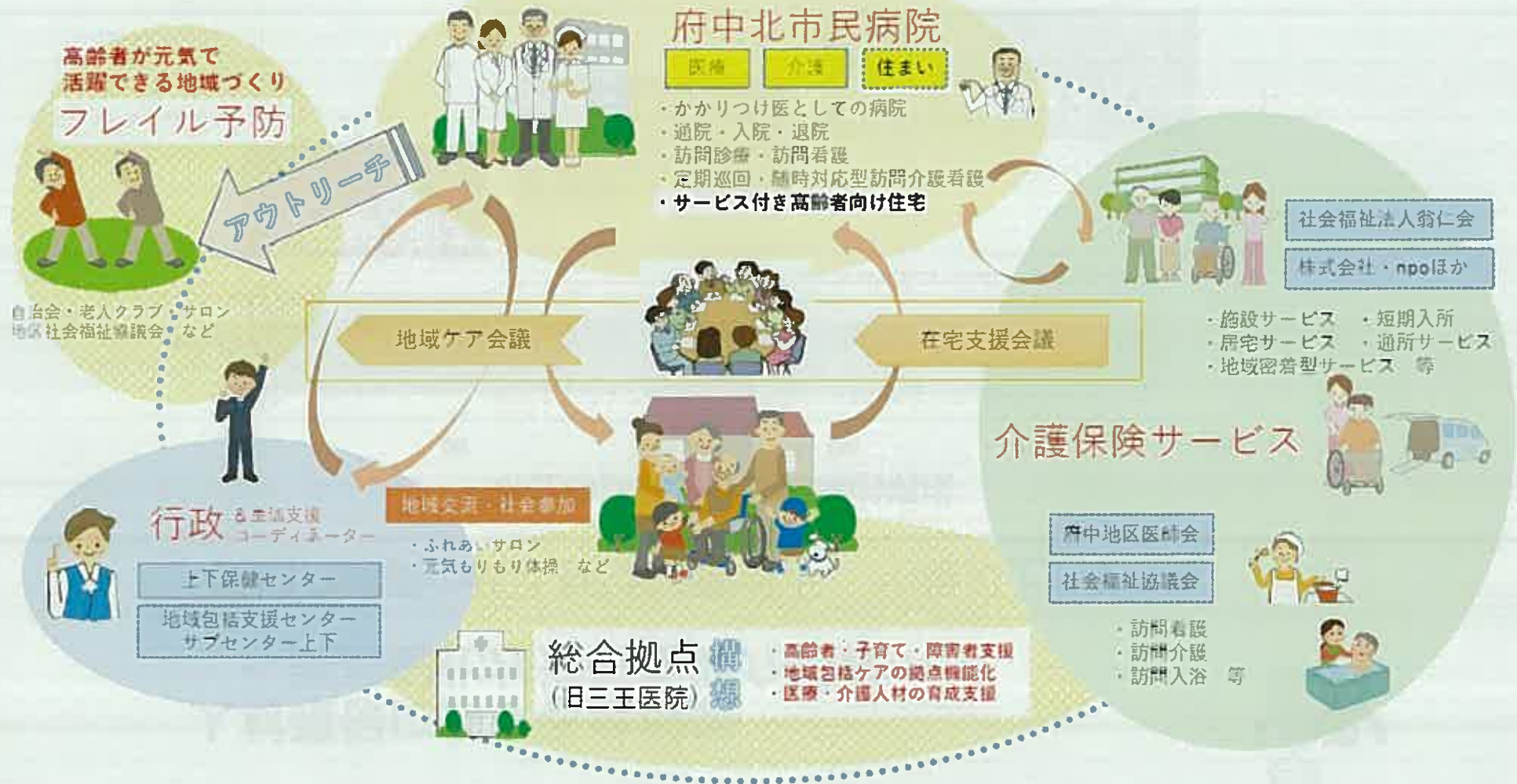
訪問介護員の約4割は60歳以上、70歳以上も約5%



資料：平成27年10月 広島県介護人材調査

高齢者 新たな動き...③

地域包括ケアシステム構築に果たす役割（府中市北部圏域・イメージ図）



平成29年度老人保健健康増進等事業
 「中山間地域における住まいの
 あり方に関する検討部会」まとめ

居住支援協議会

- ・ 地方公共団体
- ・ 宅地建物取引業者
- ・ 賃貸住宅を管理する事業者
- ・ 居住に関する支援団体

住宅確保要配慮者が民間賃貸住宅へ円滑入居できるようにする方策について協議。

「あんしん賃貸支援事業」…入居を拒まない民間賃貸住宅の案内。

1. 居住支援のあり方を協議するプラットフォームの形成

- ・ 社会福祉全般のことを協議する組織として「社会福祉協議会」があるように、住宅確保要配慮者への支援のあり方全般を協議する場（プラットフォーム）として、住宅セーフティネット法（2007年制定、2017年改正）では、「居住支援協議会」が位置づけられている。
- ・ 今般の住宅セーフティネット法の改正によって、市町村においても「居住支援協議会」を設置し、活動を行うことが推奨されている。
- ・ 「居住支援協議会」の組織イメージは下記の通り。
- ・ 「高齢者の住まいと住まい方の支援」を行うにあたって、居住支援協議会を開設することによって、関係者が一堂に会して、様々な問題の把握や課題解決を行うことができる。
- ・ 居住支援協議会の活動に対しては、国交省住宅局所管の上限1000万円までの補助がある。

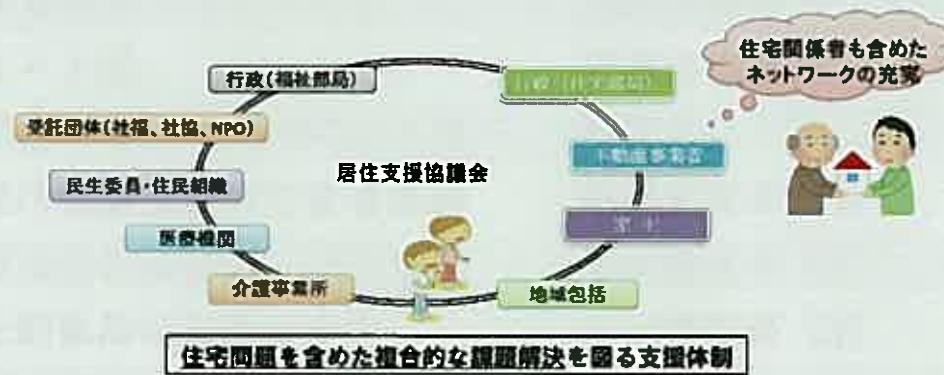


図 居住支援協議会のイメージ

府中市の例

府中市では当初、自治体内で居住支援をスタートさせるにあたり、居住支援協議会の設置をまず行うことを検討していた。しかし、課題の把握や部局間での連携が思うように進まなかった。

そこで、まず既存データの分析を通して課題を明確化した。課題の明確化により、部局間での連携が行いやすくなったとともに、居住支援協議会の開設後を検討することも含めて、より効果的に支援を行うための道筋が確保された。

居住支援協議会

■広島県居住支援協議会 構成団体(県・市町を除く)

| 分野 | 団体名 | 市内の加盟・協定事業者 |
|---------------|-------------------|--------------|
| ①宅地建物取引業者 | 広島県宅地建物取引業協会 | 市内事業者16社 |
| | 全日本不動産協会広島県本部 | 市内事業者 2社 |
| ②賃貸住宅を管理する事業者 | 不動産流通経営協会中・四国支部 | 市内事業者 0社 |
| | 日本賃貸住宅管理協会広島県支部 | 市内事業者 0社 |
| ③居住に関する支援団体 | 住宅&相続支援びんごNPOセンター | 協定なし |
| | ホームネット(株) | 位置情報提供サービス利用 |
| | NPO法人地域ネットくれんど | 活動区域外 |

■広島県あんしん賃貸住宅協力店…市内事業者 0社

■広島県あんしん住宅…市内住宅 11件(ただし、現在すべて「入居不可」)

特定非営利活動法人

住宅&相続支援びんごNPOセンター



「住居支援」をテーマに、高齢者や障害者、外国人労働者及び子育て世代、なかには高齢者のための事業を推進する取り組みを構築し、民間賃貸住宅市場の環境整備を促し、高齢者等の円滑な移住と安定した賃貸借関係の構築を支援することを目的としています。



2010年「住居支援の推進」をテーマに、高齢者や障害者、外国人労働者及び子育て世代、なかには高齢者のための事業を推進する取り組みを構築し、民間賃貸住宅市場の環境整備を促し、高齢者等の円滑な移住と安定した賃貸借関係の構築を支援することを目的としています。

2010年「住居支援の推進」をテーマに、高齢者や障害者、外国人労働者及び子育て世代、なかには高齢者のための事業を推進する取り組みを構築し、民間賃貸住宅市場の環境整備を促し、高齢者等の円滑な移住と安定した賃貸借関係の構築を支援することを目的としています。



「住居支援」をテーマに、高齢者や障害者、外国人労働者及び子育て世代、なかには高齢者のための事業を推進する取り組みを構築し、民間賃貸住宅市場の環境整備を促し、高齢者等の円滑な移住と安定した賃貸借関係の構築を支援することを目的としています。

活動拠点 尾道市・福山市

住宅&相続支援びんごNPOセンター

http://www.bingo-npo.com

お問い合わせ先

尾道本部
0848-46-2622

福山本部
084-946-6368

総本部
084-939-6783



社会貢献していたら
大賞さん受賞したはず

特定非営利活動法人
住宅&相続支援びんご
NPOセンター



住宅でお困りの皆さん、
私たちに相談ください

- 住居の探し
- 賃貸の
- 退去の
- 賃貸・不動産の
- 相続・遺産の
- 相続の
- 相続の
- 相続の

お問い合わせ先
このNPOセンターは、
公益財団法人尾道市社会福祉協議会です。



