

令和6年3月22日開催 山梨県地域支え合い活動推進セミナー
(令和5年度第2回 関東信越厚生局地域包括ケア応援セミナー)

 厚生労働省

関東信越厚生局

地域の支え合い活動による高齢者等の移動支援について

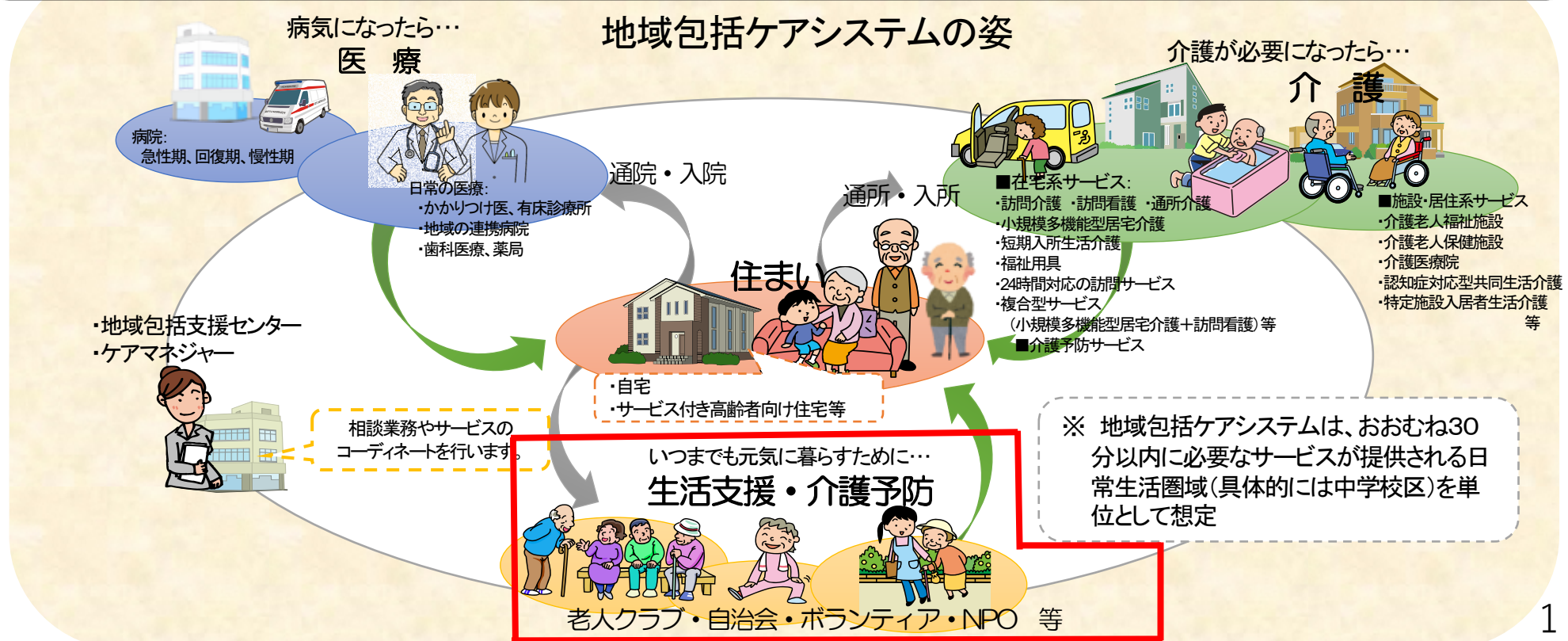
厚生労働省 関東信越厚生局

健康福祉部 地域包括ケア推進課

地域包括ケア推進課長 熊野 将一

地域包括ケアシステムの構築について

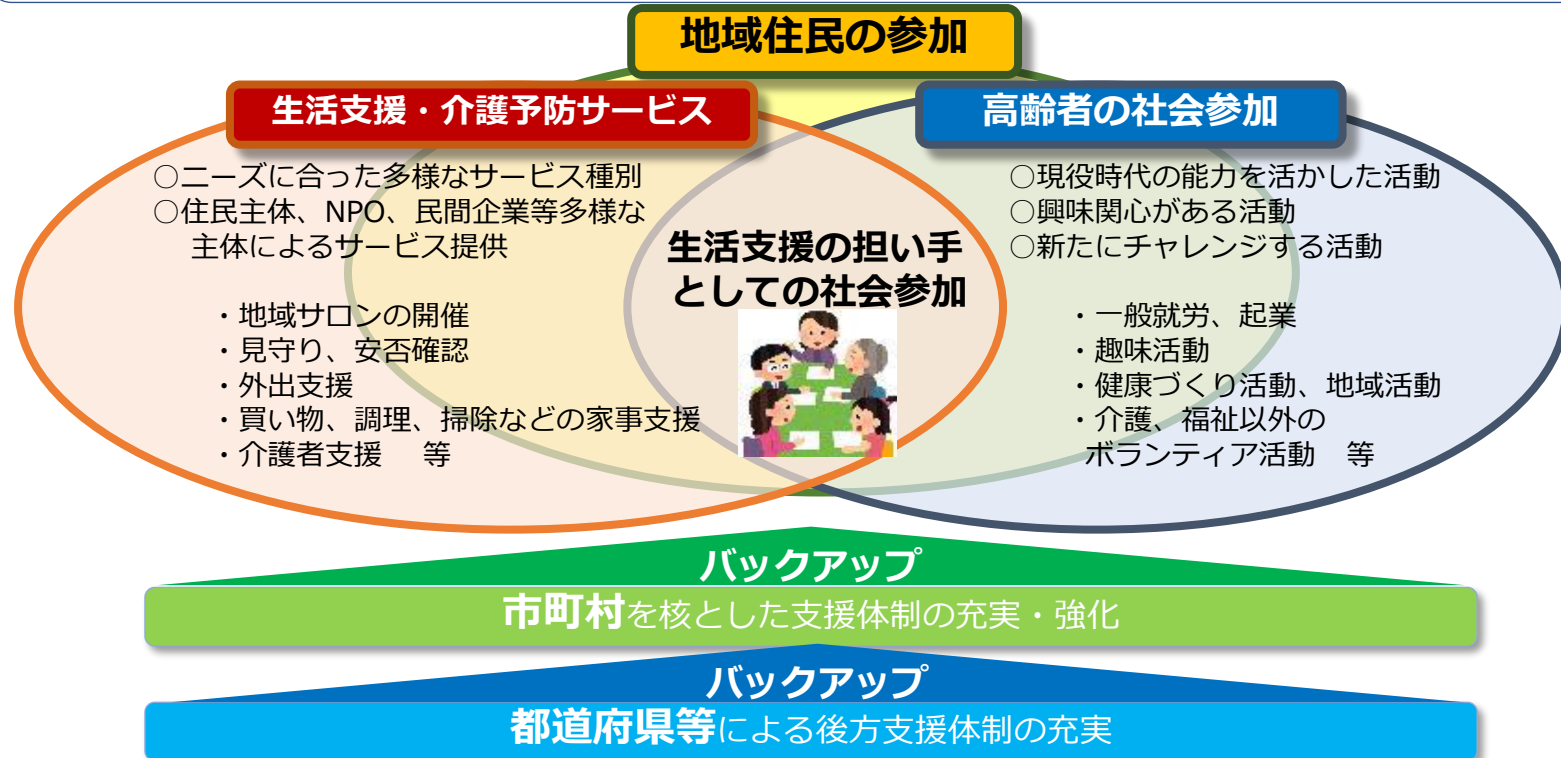
- 団塊の世代が75歳以上となる2025年を目途に、重度な要介護状態となっても住み慣れた地域で自分らしい暮らしを人生の最後まで続けることができるよう、**医療・介護・予防・住まい・生活支援が包括的に確保される体制(地域包括ケアシステム)の構築を実現。**
- 今後、認知症高齢者の増加が見込まれることから、認知症高齢者の地域での生活を支えるためにも、地域包括ケアシステムの構築が重要。
- 人口が横ばいで75歳以上人口が急増する大都市部、75歳以上人口の増加は緩やかだが人口は減少する町村部等、**高齢化の進展状況には大きな地域差。**
- 地域包括ケアシステムは、**保険者である市町村や都道府県が、地域の自主性や主体性に基づき、地域の特性に応じて作り上げていくことが必要。**



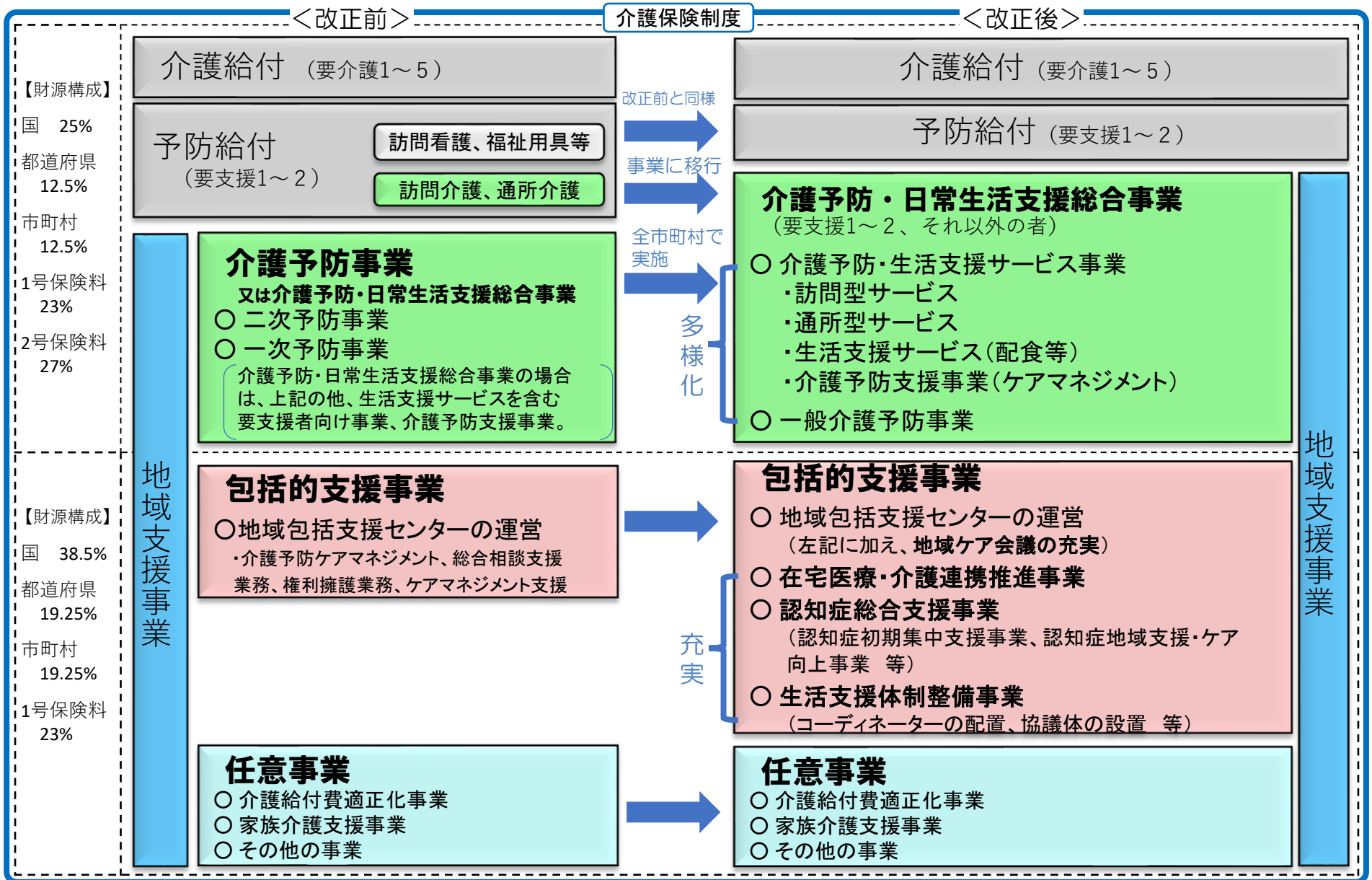
介護予防・日常生活支援総合事業の推進

～生活支援・介護予防サービスの充実と高齢者の社会参加～

- 単身世帯等が増加し、支援を必要とする軽度の高齢者が増加する中、生活支援の必要性が増加。
ボランティア、NPO、民間企業、協同組合等の多様な主体が生活支援・介護予防サービスを提供することが必要。
- 高齢者の介護予防が求められているが、**社会参加・社会的役割を持つことが生きがいや介護予防につながる。**
- 多様な生活支援・介護予防サービスが利用できるような**地域づくりを市町村が支援すること**について、**制度的な位置づけの強化**を図る。



新しい地域支援事業の全体像(平成26年改正前後)



介護予防・生活支援サービス事業の類型（典型的な例）

「介護予防・日常生活支援総合事業のガイドライン」（平成27年6月5日付厚生労働省老健局長通知 別紙）より

訪問型サービス		訪問型サービスは、従前の訪問介護に相当するものと、それ以外の多様なサービスからなり、多様なサービスについては、雇用労働者が行う緩和した基準によるサービスと、住民主体による支援、保健・医療の専門職が短期集中で行うサービス、移動支援を想定。				
基準	従前の訪問介護相当	多様なサービス				
サービス種別	①訪問介護	②訪問型サービスA (緩和した基準によるサービス)	③訪問型サービスB (住民主体による支援)	④訪問型サービスC (短期集中予防サービス)	⑤訪問型サービスD (移動支援)	
サービス内容	訪問介護員による身体介護、生活援助	生活援助等	住民主体の自主活動として行う生活援助等	保健師等による居宅での相談指導等	移送前後の生活支援	
対象者とサービス提供の考え方	○既にサービスを利用しており、サービスの利用の継続が必要なケース ○以下のような訪問介護員によるサービスが必要なケース (例) ・認知機能の低下により日常生活に支障がある症状・行動を伴う者 ・退院直後で状態が変化しやすく、専門的サービスが特に必要な者 等 ※状態等を踏まえながら、多様なサービスの利用を促進していくことが重要。	○状態等を踏まえながら、住民主体による支援等「多様なサービス」の利用を促進		・体力の改善に向けた支援が必要なケース ・ADL・IADLの改善に向けた支援が必要なケース ※3～6ヶ月の短期間で実施	訪問型サービスBに準じる	
実施方法	事業者指定	事業者指定/委託	補助(助成)	直接実施/委託		
基準	予防給付の基準を基本	人員等を緩和した基準	個人情報の保護等の最低限の基準	内容に応じた独自の基準		
サービス提供者(例)	訪問介護員(訪問介護事業者)	主に雇用労働者	ボランティア主体	保健・医療の専門職(市町村)		

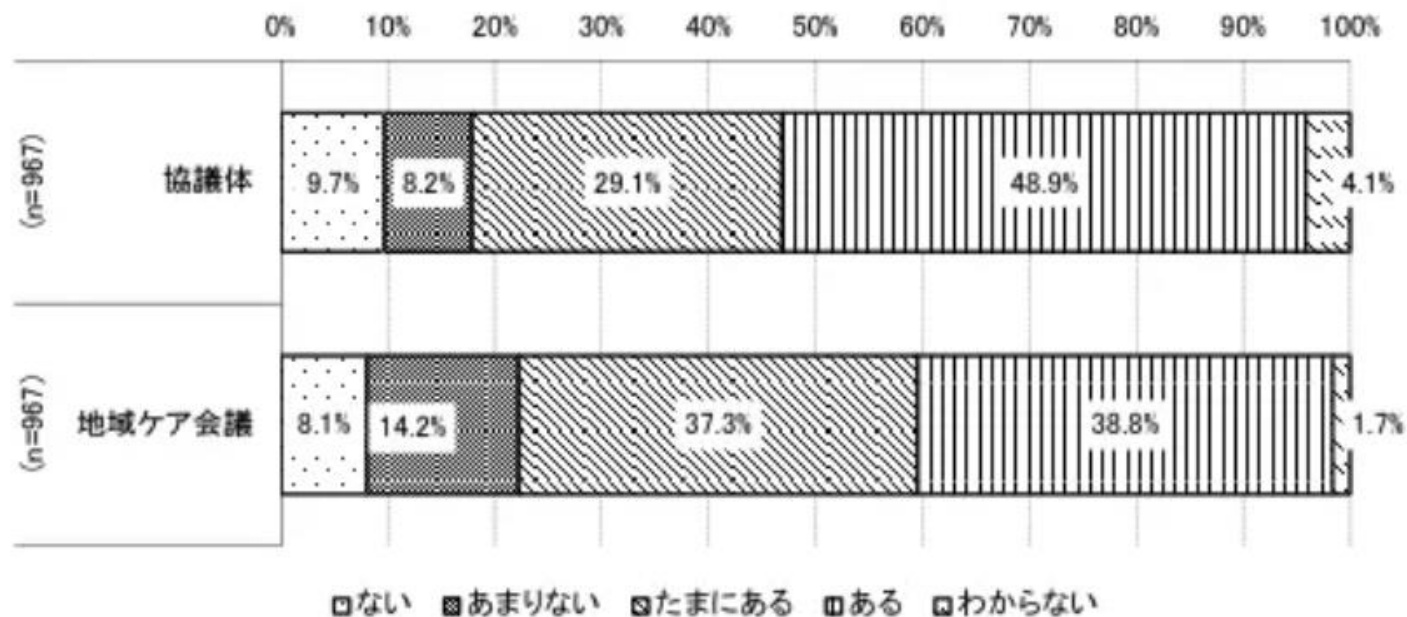
通所型サービス		通所型サービスは、従前の通所介護に相当するものと、それ以外の多様なサービスからなり、多様なサービスについては、雇用労働者が行う緩和した基準によるサービスと、住民主体による支援、保健・医療の専門職により短期集中で行うサービスを想定。			
基準	従前の通所介護相当	多様なサービス			
サービス種別	①通所介護	②通所型サービスA (緩和した基準によるサービス)	③通所型サービスB (住民主体による支援)	④通所型サービスC (短期集中予防サービス)	
サービス内容	通所介護と同様のサービス 生活機能の向上のための機能訓練	ミニデイサービス 運動・レクリエーション 等	体操、運動等の活動など、自主的な通いの場	生活機能を改善するための運動器の機能向上や栄養改善等のプログラム	
対象者とサービス提供の考え方	○既にサービスを利用しており、サービスの利用の継続が必要なケース ○「多様なサービス」の利用が難しいケース 等 ※状態等を踏まえながら、多様なサービスの利用を促進していくことが重要。	○状態等を踏まえながら、住民主体による支援等「多様なサービス」の利用を促進		・ADLやIADLの改善に向けた支援が必要なケース 等 ※3～6ヶ月の短期間で実施	
実施方法	事業者指定	事業者指定/委託	補助(助成)	直接実施/委託	
基準	予防給付の基準を基本	人員等を緩和した基準	個人情報の保護等の最低限の基準	内容に応じた独自の基準	
サービス提供者(例)	通所介護事業者の従事者	主に雇用労働者 + ボランティア	ボランティア主体	保健・医療の専門職(市町村)	

その他の生活支援サービス	その他の生活支援サービスは、①栄養改善を目的とした配食や、②住民ボランティア等が行う見守り、③訪問型サービス、通所型サービスに準じる自立支援に資する生活支援（訪問型サービス・通所型サービスの一体的提供等）からなる。
--------------	---

地域ケア会議における高齢者の移動手段の確保に関する問題提起

- 全国の市町村の協議体、および地域ケア会議での議論における「高齢者の移動手段の確保」に関する、問題提起の状況を調査した結果。
- 回答のあった市町村のうち、協議体では 48.9%、地域ケア会議では 38.8%が、「高齢者の移動手段の確保に関する問題提起」が「ある」と回答している。さらに、「ある」もしくは「たまにある」との回答は、いずれも 8 割近くになっている。

議論の中で、「高齢者の移動手段の確保」に関する問題が提起されるか

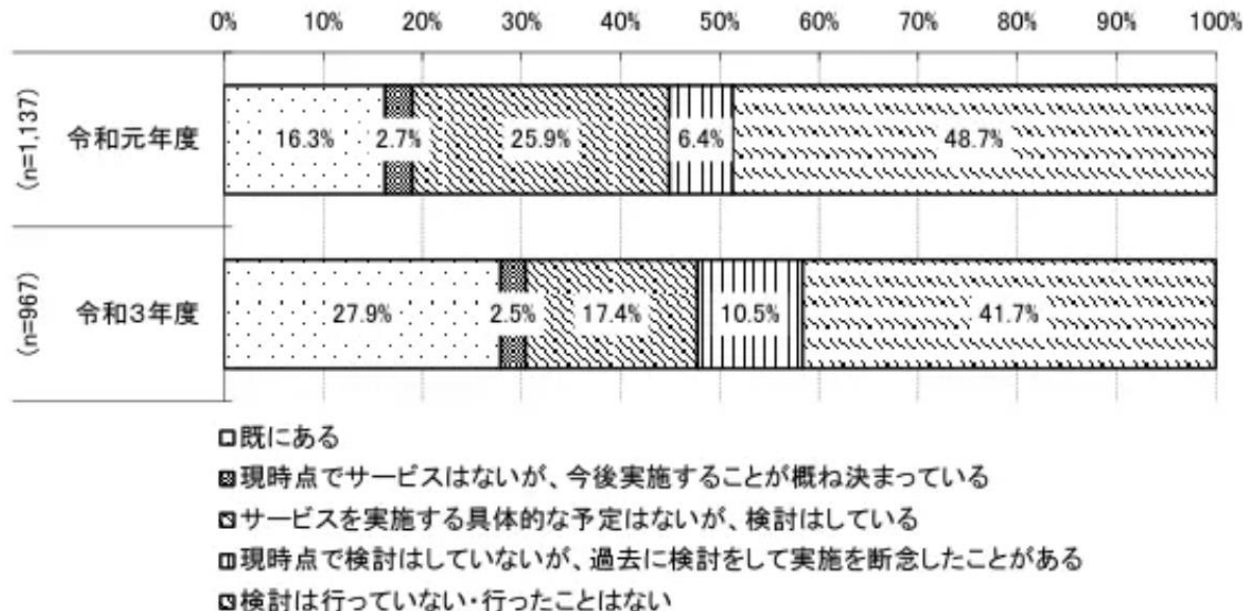


出典：一般財団法人医療経済研究・社会保険福祉協会 医療経済研究機構「介護予防・日常生活支援総合事業に基づく移動支援サービスの効果的な運営に関する調査研究事業」,令和3年度厚生労働省老人保健健康増進等事業

総合事業による補助等を行う移動支援・送迎の実施状況①

- 全国の市町村の「総合事業による補助等を行う移動支援・送迎の有無」を調査した結果。
- 令和3年度については、回答のあった市町村のうち、30.4%が、「既にサービスがある」もしくは「実施することが概ね決まっている」と回答。
- また、「具体的な予定はないが、検討はしている」市町村が17.4%と多くなっている。さらに、「過去に検討をして実施を断念したことがある」市町村も10.5%あった（令和3年度）。

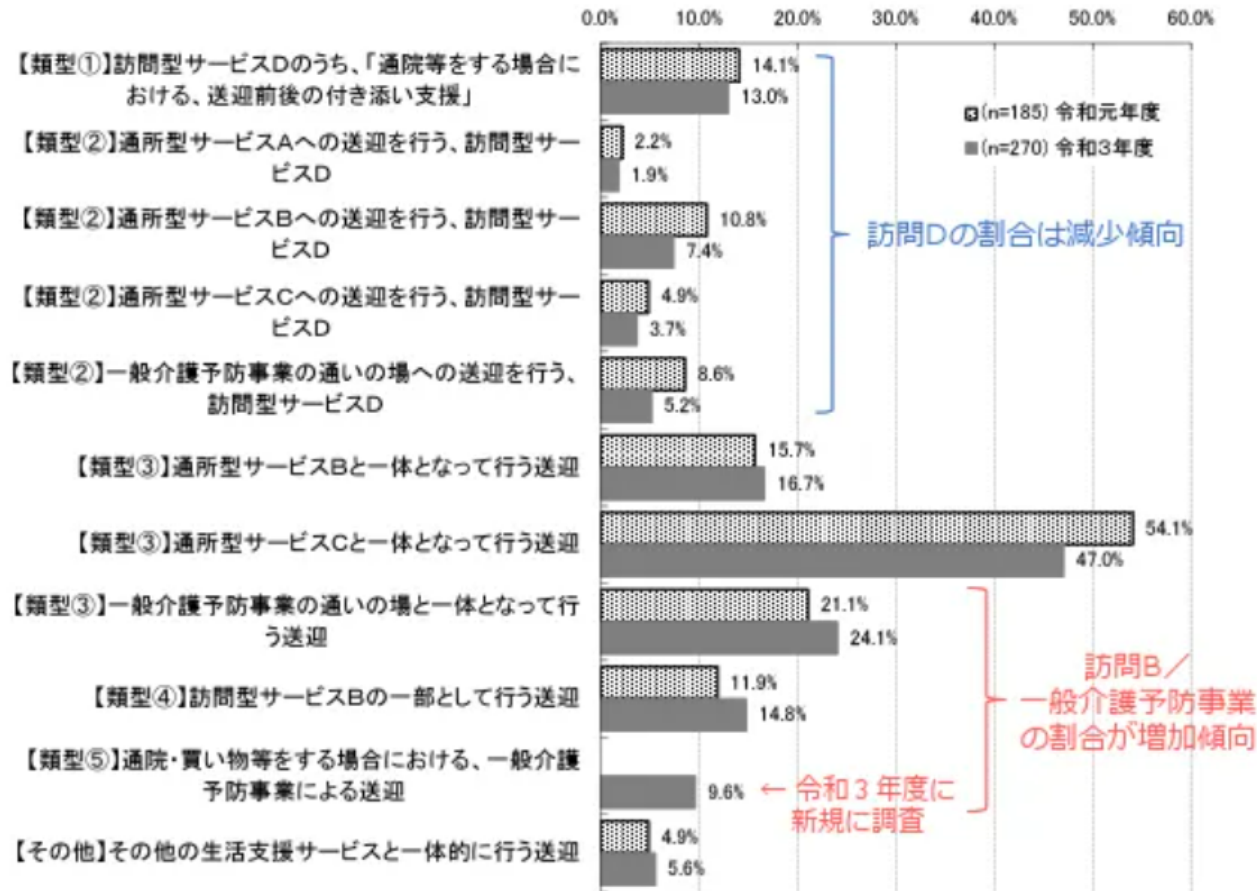
総合事業による補助等を行う移動支援・送迎の有無



出典：三菱UFJリサーチ&コンサルティング「介護保険制度等に基づく移動支援サービスに関する調査研究事業報告書」、令和元年度厚生労働省老人保健健康増進等事業
一般財団法人医療経済研究・社会保険福祉協会 医療経済研究機構「介護予防・日常生活支援総合事業に基づく移動支援サービスの効果的な運営に関する調査研究事業」、令和3年度厚生労働省老人保健健康増進等事業

総合事業による補助等を行う移動支援・送迎の実施状況②

実施しているサービスの種類



出典：三菱UFJリサーチ&コンサルティング「介護保険制度等に基づく移動支援サービスに関する調査研究事業報告書」、令和元年度厚生労働省老人保健健康増進等事業
 一般財団法人医療経済研究・社会保険福祉協会 医療経済研究機構「介護予防・日常生活支援総合事業に基づく移動支援サービスの効果的な運営に関する調査研究事業」、令和3年度厚生労働省老人保健健康増進等事業

參考資料

(令和5年12月7日)

I. 総合事業の充実に向けた基本的な考え方

(地域住民や産業を含めた多様な主体の参入促進)

- さらに、地域の多様な主体が総合事業を媒介として介護保険制度による施策と連続性のある取組を進めることで、商業・交通・教育・農業・地域づくりなどの高齢者の日常生活と深く関わる分野における活動との関わりも深化し、住民活動と相乗的に高め合いながら地域づくりの活性化につながる。

II. 総合事業の充実のための具体的な方策

1. 高齢者が地域とつながりながら自立した日常生活をおくるためのアクセス機会と選択肢の拡大

(高齢者が地域で日常生活をおくるために選択するという視点に立ったサービスの多様なあり方)

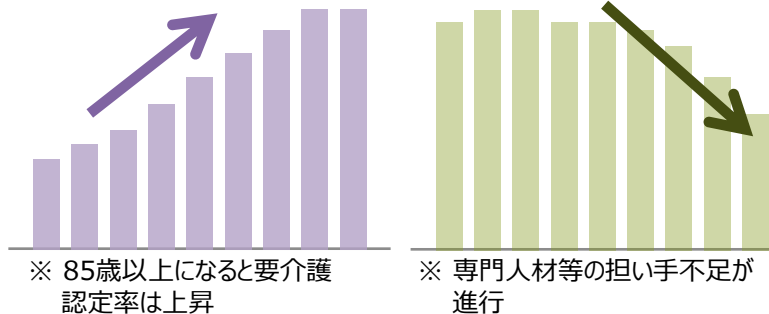
- 加えて、高齢者が日常生活をおくる上で、移動・外出支援は重要な課題となることから、総合事業において住民互助により生活支援と一体的に行われる移動・外出支援の普及方策について検討が必要である。

総合事業の充実に向けた基本的な考え方

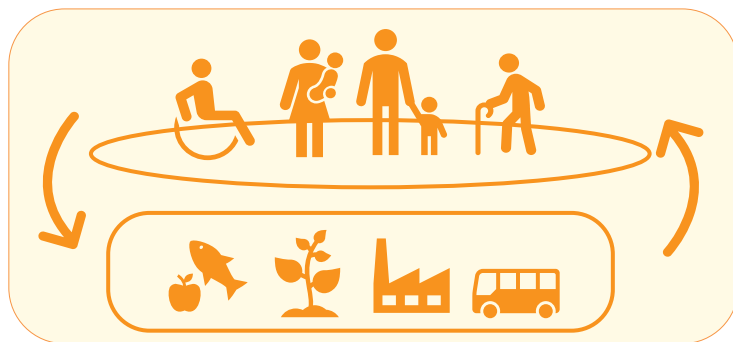
- 2025年以降、現役世代が減少し医療・介護専門職の確保が困難となる一方で、85歳以上高齢者は増加していく。また、こうした人口動態や地域資源は地域によって異なる。
- こうした中、高齢者の尊厳と自立した日常生活を地域で支えていくためには、市町村が中心となって、医療・介護専門職がより専門性を発揮しつつ、高齢者や多様な主体を含めた地域の力を組み合わせるという視点に立ち、地域をデザインしていくことが必要。
- 総合事業をこうした地域づくりの基盤と位置づけ、その充実を図ることで高齢者が尊厳を保持し自立した日常生活を継続できるよう支援するための体制を構築する。

85歳以上人口の増加

現役世代の減少



地域共生社会の実現

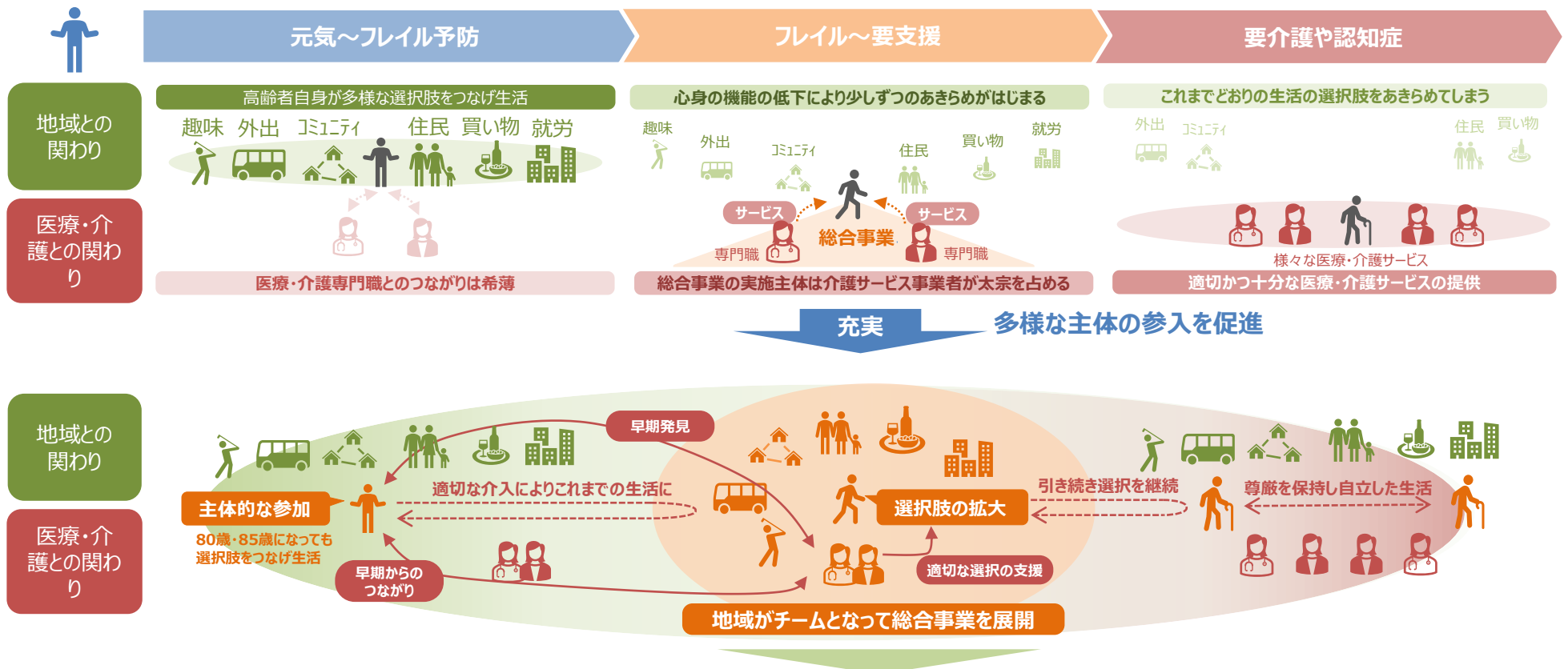


地域で暮らす人やそこにあるものは地域によって様々



高齢者や多様な主体の参画を通じた地域共生社会の実現・地域の活性化

- 高齢者の地域での生活は、医療・介護専門職との関わりのみならず、地域の住民や産業との関わりの中で成立するもの。また、高齢者自身も多様な主体の一員となり、地域社会は形作られている。
- 総合事業の充実とは、こうした地域のつながりの中で、地域住民の主体的な活動や地域の多様な主体の参入を促進し、医療・介護の専門職がそこに関わり合いながら、**高齢者自身が適切に活動を選択できる**ようにするものである。
- 総合事業の充実を通じ、高齢者が元気づちから地域社会や医療・介護専門職とつながり、そのつながりのもとで社会活動を続け、介護が必要となっても必要な支援を受けながら、住民一人ひとりが自分らしく暮らし続けられる「地域共生社会」の実現を目指していく。



地域の人と資源がつながり地域共生社会の実現や地域の活性化

総合事業の充実のための具体的な方策

1

高齢者が地域とつながりながら自立した日常生活をおくるためのアクセス機会と選択肢の拡大

■ 高齢者が地域で日常生活をおくるために選択するという視点に立ったサービスの多様なあり方

- ➔ 現行のガイドラインで例示するサービスAとサービスBは“誰が実施主体か”で分類（交付金との関係あり）
- ➔ 予防給付時代のサービス類型を踏襲、一般介護予防事業や他の施策による活動と類似する活動もある
 - ➔ “サービスのコンセプト”を軸とする分類も検討
例）・高齢者が担い手となって活動（就労的活動含む）できるサービス ・高齢者の生活支援を行うサービス
 - ➔ 訪問と通所、一般介護予防事業、保険外サービスなどを組み合わせたサービス・活動モデルを例示
 - ➔ 高齢者の生活と深く関わる移動・外出支援のための住民活動の普及

■ 継続利用要介護者が利用可能なサービスの拡充（認知症施策や就労促進にも寄与）

- ➔ 要介護や認知症となっても地域とのつながりを持ちながら自立した日常生活をおくることのできるよう対象を拡大
 - ➔ 現行の利用対象サービスをサービスAに拡大するとともに、サービスBの補助金ルールを見直し

2

地域の多様な主体が自己の活動の一環として総合事業に取り組みやすくなるための方策の拡充

■ 市町村がアレンジできるよう多様なサービスモデルを提示

- ➔ 支援パッケージを活用し、総合事業の基本的な考え方やポイントを提示
- ➔ 新たな地域づくりの戦略を公表し、具体的なイメージを提示
- ➔ ガイドライン等で総合事業の運営・報酬モデルを提示

■ 地域の多様な主体が総合事業に参画しやすくなる枠組みの構築

- ➔ 国や都道府県に生活支援体制整備事業プラットフォームを構築し、民間や産業との接続を促進
- ➔ 生活支援体制整備事業の活性化を図るため、民間や産業と地域住民をつなげる活動を評価
- ➔ 商業施設等も参画しやすくするための取組み（事業が行われる居室の採光のあり方）を検討

3

高齢者の地域での自立した日常生活の継続の視点に立った介護予防ケアマネジメントの手法の展開

■ 高齢者や家族に多様なサービスを選んでもらうための介護予防ケアマネジメント

- ➔ 多様なサービスの利用対象者モデルを提示
- ➔ 多様なサービスを組み合わせて支援するケアプランモデルを提示
- ➔ 高齢者を社会参加につなげた場合や、孤立する高齢者を地域の生活支援につなげた場合の加算の例示（推奨）
- ➔ 地域のりハ職と連携して介護予防ケアマネジメントを行った場合の加算の例示（推奨）
- ➔ 介護予防ケアマネジメントの様式例に従前相当サービスを選択した場合の理由を記載する欄を追加

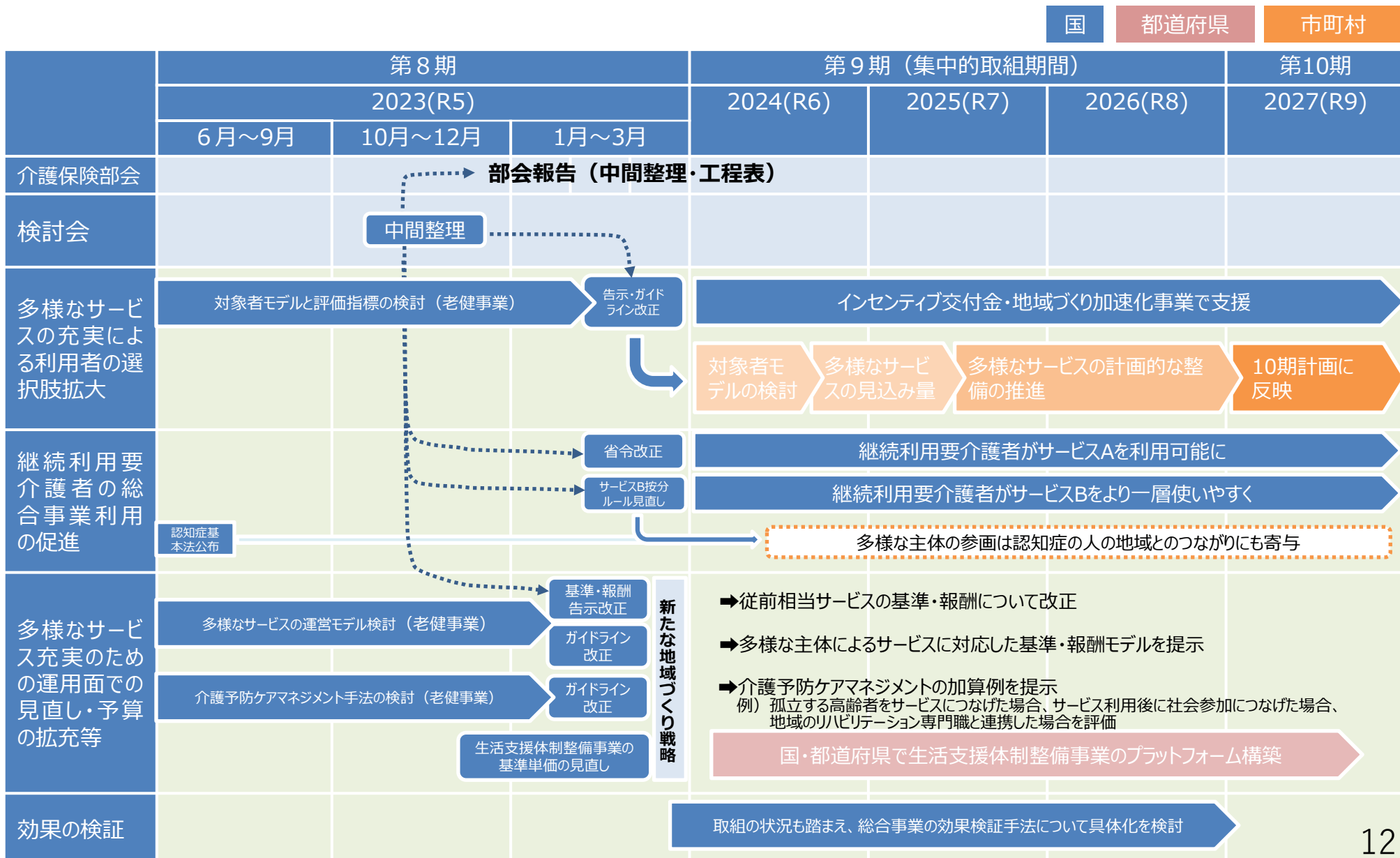
4

地域で必要となる支援を継続的に提供するための体制づくり

■ 総合事業と介護サービスを切れ目なく地域で提供するための計画づくり

- ➔ 評価指標に、専門人材がより専門性を発揮し、必要な支援を提供するための体制を確保する視点を導入

総合事業の充実に向けた工程表



1 事業の目的

令和6年度当初予算案 89百万円 (1.0億円) ※ ()内は前年度当初予算額

- 団塊世代(1947~1949年生)が全員75歳以上を迎える2025年に向けて地域包括ケアシステムの構築を図るため、市町村の地域づくり促進のための支援パターンに応じた支援パッケージを活用し、**①有識者による市町村向け研修(全国・ブロック別)や②個別協議を実施しているなど総合事業の実施に課題を抱える市町村への伴走的支援の実施等**を行ってきたところ。
- 令和6年度においては、引き続き伴走的支援の実施を図りつつ、以下の内容の充実を図る。
 - ①今後、こうした伴走的支援を地域に根差した形で展開していくため、引き続き、全国8か所の地方厚生(支)局主導による支援を行うとともに地域で活動するアドバイザーを養成するなど、**地域レベルでの取組を一層促進**していく。
 - ②また、令和4年12月の介護保険部会意見書で、第9期計画期間を通じて総合事業の充実に集中的に取り組むことが適当であり、その際、地域の受け皿整備のため、生活支援体制整備事業を一層促進することとされていることを踏まえ、第9期を見据え、**生活支援体制整備事業を更に促進するためのプラットフォームの構築(全国シンポジウムの開催含む)**を図る。

2 事業の概要・スキーム

1. 地域包括ケアの推進を図るため、以下の事業により市町村を支援する。

- ① **地方厚生(支)局主導による支援パッケージを活用した伴走的支援の実施(全国24か所)**
・地方厚生(支)局・都道府県と連携し、市町村を支援する地域の有識者・実践者の支援スキル向上に資する研修を併せて実施【拡充】
- ② **自治体向け研修の実施(各地方厚生(支)局ブロックごと)**
- ③ **支援パッケージ^(注)の改訂など地域づくりに資するツールの充実**
(注)市町村等が地域包括ケアを進める際に生じる様々な課題を解決するための実施方法やポイントをまとめたもの。

2. 全国的生活支援コーディネーターや協議体等がつながるためのプラットフォーム(PF)を構築【新規】

<事業イメージ>



3 実施主体等

【実施主体】

- 国から民間事業者へ委託



【補助率】

- 国10/10

(実績)

令和4年度伴走支援を行った自治体 24自治体