

総合事業等に関する市町村の取組

宮城県気仙沼市



平成29年9月 作成

0

宮城県気仙沼市

基礎データ

- 総人口: 65,488人
- 高齢者人口: 23,470人
- 後期高齢者人口: 12,470人 住民基本台帳より(H29.3.31現在)
- 高齢化率: 35.8%
- 後期高齢者割合: 19%
- 要介護・要支援認定者数: 4,017人 厚生労働省「介護保険事業状況報告」(H29.3月月報)
- 要介護認定率: 17.1%
- 介護予防・生活支援サービス事業対象者(チェックリスト対象者)数: 38人 (気仙沼市調べ)
- 地域包括支援センター数: 4箇所(直営1、委託3)
- 第6期介護保険料: 4,900円

1

新しい総合事業

平成28年4月 新総合事業へ移行

経緯 スムーズな移行に向け

事業者説明会の実施

報酬等について説明し
理解を得た。

研修の実施

A型サービスの従事者を対象に
18時間の研修を実施

市民への周知

チラシの作成

住民向けチラシ

～市民の皆様へご案内～

平成28年4月より

介護予防・日常生活支援総合事業 (新しい総合事業)

を始めます!



- ◎ 住み慣れた地域で **安心して** 暮らせるよう
『要支援の認定を受けている方や要支援相当の方を対象に、新しい訪問型サービス・通所型サービスを行います』
- ◎ 住み慣れた地域で **いきいきと** 暮らせるよう
『65歳以上のすべての方を対象に、新しい介護予防事業を行います』

気仙沼市

地域包括支援センター・高齢介護課
☎22-6600

2

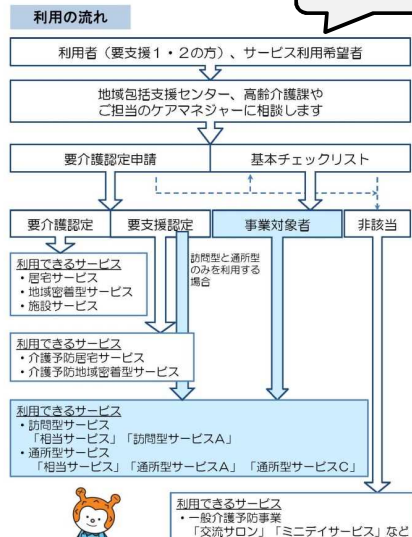
新しい総合事業

サービスの設定

介護予防・生活支援サービス

一般介護予防

利用の流れ



2

気仙沼市のサービス

介護予防・日常生活支援総合事業の内容 (新しい総合事業)

介護予防・生活支援サービス事業



○対象者：要支援の認定を受けた方。
基本チェックリストにより、事業対象者と判定された方。

事業名	内容
介護予防ケアマネジメント	新しい総合事業によるサービス等が適切に提供できるようマネジメントを行います。
介護予防訪問型サービス	居宅において、掃除、洗濯等の日常生活上の支援を行います。
介護予防通所型サービス	施設において、機能訓練やレクリエーション等により、日常生活上の支援を行います。

一般介護予防事業

○対象者：第1号被保険者(65歳以上)すべての方

事業名	内容
介護予防把握事業	地域等から収集した情報等を活用し、閉じこもり等の何らかの支援を必要とする方を把握し、介護予防活動へつなげます。
介護予防普及啓発事業	介護予防活動の普及・啓発を行います。
地域介護予防活動支援事業	交流サロン等住民主体の介護予防活動の育成・支援を行います。
地域リハビリテーション活動支援事業	介護予防の取組を機能強化するために、通所、訪問、地域ケア会議、サービス担当者会議、住民運営の通いの場等へ、リハビリテーション専門職等を派遣し助言等を行います。

6

3

サービスの設定

訪問型サービス

現行相当

サービスA(基準緩和型)

サービスA(基準緩和型)は従来の8割の単価設定

市が指定する訪問型サービス・通所型サービスの概要

1 介護予防訪問型サービス

サービス種類	県基準「相当サービス」	基準緩和「訪問型サービスA」
内容	<ul style="list-style-type: none"> ○生活援助 <ul style="list-style-type: none"> ・掃除、洗濯、食事の準備、生活必需品の買物 など ○身体介護 <ul style="list-style-type: none"> ・入浴、トイレの介助 など 	<ul style="list-style-type: none"> ○生活援助 <ul style="list-style-type: none"> ・掃除、洗濯、食事の準備、生活必需品の買物 など ※身体介護は行いません
提供時間	1回あたり概ね45分	1回あたり概ね45分

※対象とならないサービス：本人以外のためにすること
日常生活上の家事の範囲を超えること など

利用料(1割負担の場合)	県基準「相当サービス」	基準緩和「訪問型サービスA」
週1回程度	1,168円/月	934円/月
週2回程度	2,335円/月	1,868円/月
週3回程度(要支援2相当のみ)	3,704円/月	2,963円/月

※県基準「相当サービス」は、提供事業所の状況により、上記以外に加算費用がかかる場合があります。



サービスの設定

通所型サービス

現行相当

サービスA(基準緩和型)

サービスA(基準緩和型)は従来の7割の単価設定

2 介護予防通所型サービス

サービス種類	県基準「相当サービス」	基準緩和「通所型サービスA」	基準緩和「通所型サービスC」
内容	<ul style="list-style-type: none"> ・体操(生活機能向上) ・レクリエーション ・入浴、食事 など 	<ul style="list-style-type: none"> ・体操(生活機能向上) ・レクリエーション など 	<ul style="list-style-type: none"> ・リハビリ ・体操(生活機能向上) など
提供時間	3時間～9時間未満 提供事業所により異なります	2～3時間程度	2～3時間程度

※県基準「相当サービス」は、提供事業所の状況により、上記以外に加算費用がかかる場合があります。

利用料(1割負担の場合)	県基準「相当サービス」	基準緩和「通所型サービスA」	基準緩和「通所型サービスC」
週1回程度	1,647円/月	1,153円/月	1,269円/月
週2回程度	3,377円/月	2,364円/月	2,601円/月

○支給限度額

要支援1と同額：50,030円/月
(うち1割(所得により2割)が自己負担の利用料)
※利用者の状況により、要支援2の限度額となることもあります。

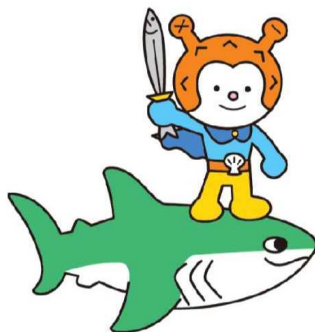


新しい総合事業

今後の展望（総合事業）

訪問サービスC(短期集中型)が必要と考えている。

交流サロン事業のなかから、通所サービスBに発展できないかと考えている。



6

新しい総合事業

交流サロン事業(一般介護予防事業)

みんなで気軽に集える場づくりを応援

助成対象団体等

自治会、新たに取り組む任意の団体、ボランティア団体など

開催頻度

週に1回程度を目標として、可能な範囲での開催(年間20回以上)

1回あたりの参加人数・開催時間

おおむね65歳以上の方5人以上の参加で、1回あたり2時間程度の開催を目安

サロンの内容例

お茶飲み会、料理を持ち寄っての昼食会、料理教室、季節の行事などのお楽しみ会
体操、脳トレ、手芸、カラオケ、囲碁、健康麻雀、健康講座など
畑作り、草取り、花作りなど農園作業など

運営費

開催1回あたり2,000円に、開催回数をかけた金額を上限。(最大52回分まで)
賃借料:会場借用料や畑等の使用料として、月額上限10,000円

気仙沼市内に33団体

平成29年1月時点

7

交流サロン実施団体一覧

気仙沼市内に33団体
平成29年1月時点

平成28年度交流サロン事業実施団体一覧

平成29年1月現在

各サロンに関するお問合せは、気仙沼市高齢介護課（☎0228-22-6600 内線402または403）へ

番号	地区	団体名称	サロン名	活動日時	活動場所	内容
1	田中館	田中館2丁目住宅おけの親睦会	おけの親睦お茶っサロン	毎週(日)不定日 10時~12時	田中館2丁目自治会 多目的室	趣味、集まり、花作り、お茶飲み、季節の行事、体操、カラオケ、ゲームなど ※ガーデニング
2	南郷	南郷三区自治会	GBaサロン	毎週水曜日 10時~12時	南郷コミュニティセンター	歌、踊り、体操、お茶飲み、季節の行事など
3	南郷	シェアサロンなごみ	シェアサロン75(なごみ)	毎週木曜日 13時~15時	南郷コミュニティセンター	手芸、お菓子作り、体操、遊園など
4	滝の入	滝の入二区自治会	滝の二区交流サロン	月2~3回(水曜日) 10時~12時	滝の入二区自治会館	お茶飲み、季節の行事、体操、カラオケ、踊りの練習、漬物、産物の販売など
5	気仙沼	新町 なかよし会	なかよし会	毎週水曜日 13時30分~15時30分	個人宅	体操、ゆりか、折り紙、歌、ゲーム、花植え、お茶飲み、健康講座など
6	新町	新町二区自治会	おてんとさんサロン	毎月第2・第4水曜日 10時~12時	個人宅	お茶飲み、体操、合唱、ゲームなど
7	沢田	沢田なごみサロン	沢田なごみサロン	月2回(曜日不定) 10時~12時	個人所有宅	お茶飲み、趣味、カラオケ、手芸など
8	太田	太田二区自治会	太田二区交流サロン	10時~12時 +毎週水曜日 (7:30~10:00) +毎月第1・第3土曜日 (お茶飲み等)	太田二区自治会館・会館下広場	グラウンドゴルフ、お茶飲み、ゲーム、歌、ミニコンテスト等、体操など
9	南町	ROSE(IA)倶楽部	イシカワお茶っサロン	隔週月曜日 10時30分~14時30分	南石川 会堂	お茶飲み、運動、講座など
10	松崎中道	吉谷緑すてやクラブ	吉谷緑すてやクラブ	毎月2回(平日) 10時~12時	吉谷緑交流センター	お茶飲み、歌、体操、各種講座、季節の行事など
11	松崎五軒	ほかほかクラブ運営会	ほかほかクラブ	毎週水曜日 13時30分~15時30分	ゆりか八十軒	体操、手芸、工作、ゲーム、お茶飲み、歌など
12	松崎五軒	後沢1区自治会	後沢1区お茶っ会	毎月第2・第4水曜日 10時~12時	後沢1区自治会館	お茶飲み、民謡、歌、踊り、お茶っ体操など
13	松崎菅	後沢二区自治会	後沢二区お茶っ会	毎月2回(曜日不定) 10時~12時	後沢二区自治会館	体操、お茶、おはじき、野菜作り講座、お茶飲みなど
14	赤沼四十二	水梨かふえ	水梨かふえ	毎月第2・第3水曜日 10時~12時	水梨文化館	体操、歌、お花見、季節の行事、講座、物作りなど
15	赤沼近前	水梨健康サークル	水梨いきいきサロン	毎週水曜日 13時30分~21時	水梨コミュニティセンター	ロコモ予防体操、お茶飲み、脳トレなど
16	赤沼近前	水梨コミュニティセンター住宅自治会	水梨コミュニティセンターサロン	毎週水・金曜日 10時~12時	水梨コミュニティセンター住宅集会所	お茶飲み、花壇、野菜の手入れ、草取り、季節の行事など

番号	地区	団体名称	サロン名	活動日時	活動場所	内容
17	赤沼	赤沼お茶っサロン	赤沼お茶っサロン	毎月第2・第4水曜日 13時30分~15時30分	赤沼自治会館	歌、体操、脳トレ、風船パレード、お茶飲みなど
18	赤沼	赤沼なごみ会	赤沼なごみ会	毎月第1・第3日曜日 8時~10時	赤沼団地入口花壇、赤沼自治会館	花壇の手入れ、お茶飲み、花や野菜作り講座など ※ガーデニング
19	松崎浦田	ロコモ同好会	ロコモ同好会	毎月第1・第3水曜日 10時~12時	浦田文化センター	介護予防体操、楽楽体操、脳トレ、お茶飲みなど
20	赤沼平貝	平貝お茶っサロン	平貝お茶っサロン	毎月第2・第4水曜日 14時~16時	平貝自治会館	お茶飲み、各種講座、花壇の手入れ、楽楽体操など
21	東新地	気仙沼健康長寿推進隊	健康長寿推進隊	毎月第1・2・3水曜日 13時30分~15時30分	みやぎ生協気仙沼メンバー集会所 (COOPぽけっと)	ストレッチ、海潮音体操、脳トレ、手芸など
22	新町	田崎二区おてんとさん自治会	田崎二区おてんとさん自治会	毎週水曜日 13時~15時 第1・第3土曜日 13時~21時	田崎二区自治会館	体操、民謡、音楽、各種講座など
23	新町	後沢自治会	後沢サロン	毎月1・10・20日 10時~12時	後沢自治会館	お茶飲み、講座、カラオケ、楽の体操など
24	下八軒	五右衛門+海運動住宅自治会	ごえもんニコニコサロン	毎週水曜日 10時~12時	五右衛門+海運動住宅集会所	体操、脳トレ、お茶飲み、季節の行事など
25	松崎	森前林自治会	森前いきいきサロン	月2~3回(曜日不定) 13時30分~15時30分	森前林自治会館及び会館	お茶飲み、民謡、季節の行事、手芸、作り、草取り、軽体操、ゲーム、折り紙交流など
26	松崎地生	楽楽交流サロン	楽楽交流サロン	毎月第2・第4日曜日 10時~12時	楽楽自治会館	ラジオ体操、音楽、脳トレ、各種講座、カラオケなど
27	田崎	赤田親交会	お茶っ会	毎月第2・第4水曜日 10時~12時	赤田親交会館	体操、歌、踊り、ゲーム、お茶飲みなど
28	赤沼	青葉が丘自治会	青葉いきいき会	火・土・日曜日 10時~12時	青葉が丘自治会館	体操、お茶飲み、ゲーム、季節の行事、物作りなど
29	赤沼	鶴立自治会	鶴立いきいきクラブ	毎月第3水曜日 13時30分~15時30分	鶴立老人の会	ラジオ体操、おはじき体操、習の遊び、お茶飲み、各種講座など
30	新井	ばっけの会	ばっけの会	毎週水曜日 13時~16時	後地区老人の会	リズム体操、花壇手入れ、ボランティア活動、お茶飲み、講座など
31	赤沼	匠なすびの会	匠なすびの会	月3回(水曜日) 10時~13時	気仙沼あそびば	手芸、料理、季節の行事、カラオケなど
32	本宮	西川内 いちごかい	いちご	毎月第1・第3水曜日 13時30分~15時	午前：サンライズ義の工房 午後：松岡タウンセンター	お茶飲み、太鼓、お花、茶道、料理、しめ縄作り、体操、気功など
33	新井	前浜地域集会所	前浜地域交流サロン	毎月2回(水曜日) 10時~12時	前浜マリセンター	体操、お茶飲み、講座、楽楽体操、軽スポーツ、料理教室、社会啓蒙など

※ガーデニング…お茶飲み、草取り、花壇の手入れなど園芸作業に取り組んでいるサロン
※上表の内容については、変更になる場合があります。詳しくは気仙沼市高齢介護課（☎0228-22-6600 内線402または403）にお問合せください。

平成28年度交流サロンの活動事例

団体名：気仙沼健康長寿推進隊

活動地区：市内全域

活動場所：みやぎ生協気仙沼メンバー集会所「COOPぽけっと」

活動日時：第1・2・3水曜日 13時30分から15時

平均参加者数：15人程度

主な活動内容：ストレッチ、筋力トレーニング、ステップ台昇降運動、海潮音体操、お茶飲み、手芸 など



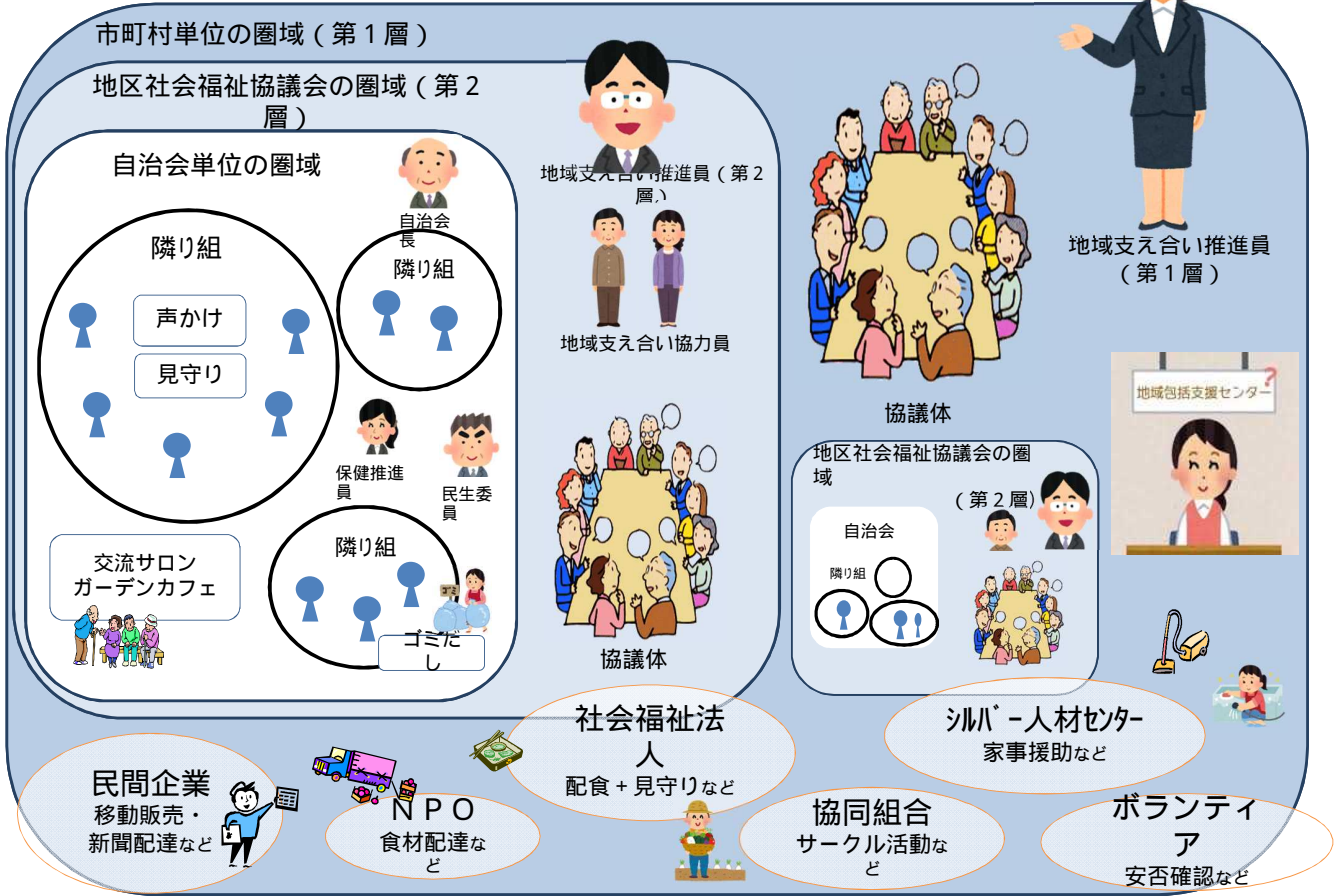
無理せず健康作り！



参加者のみなさんの声

みんなで声を出しながらストレッチや指の運動等のウォーミングアップをすることで、サロンが始まります。指の運動は、左右で違った動きをすることで頭の体操にもなります。また、ステップ台を使った運動では、簡単なコグニサイズ(みんなでステップしながら拍手)をしたり、しりとりしながら台を上り下りするの、体も脳も一生懸命に動かしています。海潮音体操では、より体に効くように自分たちでアレンジを加えて体操しています。みんなで笑いながら体を動かすととても気持ちよく、夜はぐっすり眠れるようになりました。痛みがないか等体の調子に耳を傾けながら、無理のない範囲で健康づくりに力を入れていきたいです。

気仙沼市の生活支援体制整備事業



おわり

