

実践報告

「障がい者と農業者の架け橋として」

# 香川県における農福連携の現状と展望

## 中国四国地方農福連携推進セミナー

令和4年8月30日(火) 14:50 ~ 15:20

NPO法人「香川県社会就労センター協議会」コーディネーター 阿部 隆弘



かがやくけん、かがわけん。

香川県



- 日本で最初に国立公園に指定された瀬戸内海国立公園  
その中心に位置し、四国の東北部にある。
- 面積は全国で最小(1,876.79平方km)平地となだらかな山地となっている。
- 県人口938,916人(令和4年2月推計人口)
- 名物は麺にコシがある讃岐うどん
- 名所はこんぴらさんの愛称で親しまれる金刀比羅宮、空海の生誕地である善通寺、この他に小豆島・屋島・栗林公園や瀬戸大橋、最近では3年毎の春期、夏期と秋期に開催され瀬戸の島々を巡り現代アートを肌で感じる瀬戸内国際芸術祭が有名。
- 県内の気候は温暖で稲作が中心となり、水田裏作としてレタス、ブロッコリー、にんにく、金時にんじんやオリーブ等の農産物があり、年中生産されている青ねぎもある。



# 1.香川県社会就労センター協議会について

- ※ 昭和 5 8 年に県内にある身体障害者施設と知的障害者施設を中心に、香川県授産施設協議会として発足
- ※ 県内の約 8 0 %の障害者就労施設が加盟している団体
- ※ 障害の種別を問わず「障がい者が働く」ことを支援し、障がい者の工賃の増額が目的
- ※ 平成 2 2 年に N P O の法人格を取得
- ※ 平成 2 3 年に共同受注窓口として業務を開始し、令和 3 年度の共同受注の農作業は 1 0 1 戸の農家に 4 0 施設が参加

# 香川県社会就労センター協議会の流れ (歴史)

- S. 58 香川県授産施設協議会発足 (会員施設 5 施設)  
香川県下にある身体障害者施設と知的障害者施設
- S. 61 ナイスハートバザールイン香川 (第 1 回目) 開催
- H. 8 香川県社会就労センター協議会 (名称変更)
- H. 22 NP0 法人香川県社会就労センター協議会 (会員施設 4 2 施設)
- H. 23 障害者就労施設における受注促進事業 (県ふるさと雇用) 2 名  
共同受注窓口整備事業 コーディネーター
- H. 24～26 香川県受注窓口機能強化推進事業 4 名
- H. 26 香川県障害者優先調達推進事業 1 名 コーディネーター  
高松市公共施設内「障がい者就労訓練の場」創出事業 1 名  
高松市障がい者チャレンジ雇用事業 1 名
- H. 27～ 香川県共同受注窓口機能強化事業 5 名  
高松市公共施設内「障がい者就労訓練の場」創出事業 1 名  
高松市障がい者チャレンジ雇用事業 1 名  
三木まんで願における障害者理解促進啓発事業 1 名
- H. 30～ 農作業支援強化事業 (3 年間)
- R. 2～ 農福連携事業 (農山漁村振興交付金、2 年間)

# なぜ、工賃向上が必要か...

## ① 最低賃金

最低賃金は都道府県別に毎年10月に時間当たりで定められる。平成27(2015)年度の全国平均額は798円、香川県は719円である。⇒ 1日7時間、月22日働いたとして約11万円となる。

## ② 生活保護費

地域(級地)で異なるが(住宅扶助を含めた額で)単身世帯(20~40歳)で11~16万円となる。



## ◎ 就労系事業の利用者では

- ・ 障害基礎年金2級月額 6万4,400円
- ・ グループホーム家賃助成月額 1万円

+) 工賃月額 1万5,000円 (27年度全国平均月額1万4,838円)

8万9,400円 ※①②の水準には達しない

国の工賃向上に向けた施策は...

- ・ 平成19(2007)年度からの工賃倍増5カ年計画
  - ・ 平成24(2012)年度からの工賃向上3カ年計画
- ⇒ 平成25年度平均工賃月額は、平成18年度時(1万2,222円)から2,215円増(18.1%増)

〈参考〉

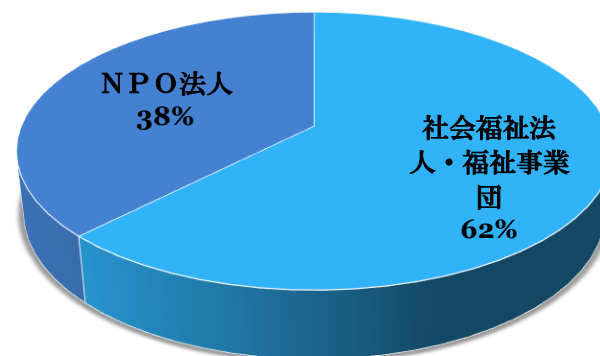
香川県工賃実績額(B型)

- |                             |                             |
|-----------------------------|-----------------------------|
| ・ 平成23年 12,123円(全国 13,586円) | ・ 平成26年 13,938円(全国 14,838円) |
| ・ 平成29年 15,445円(全国 15,603円) | ・ 令和元年 16,695円(全国 16,369円)  |

香川県目標工賃額 ・ 平成27年 15,000円 ・ 平成29年 17,000円 ・ 令和3年 17,500円

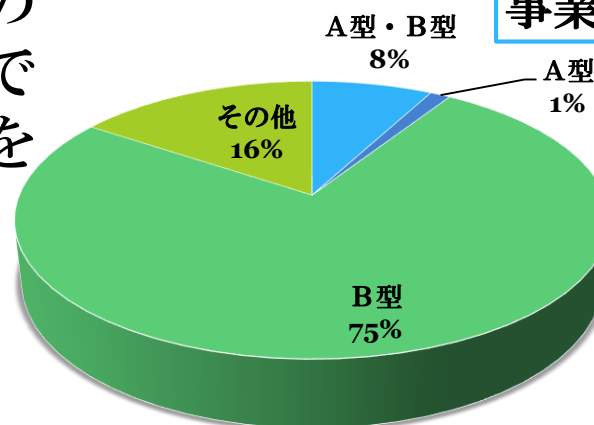
## 2.香川県社会就労センター協議会の概要

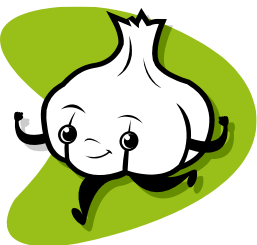
法人種別



- 身体・知的・精神の  
3 障害施設の団体
- 現在、会員約 99 施設  
県下 就労継続支援A型:8施設 同B型:91施設
- 障害福祉サービス事業所のうちの  
1 つである就労継続支援事業所で  
働く障害のある方の工賃の向上を  
目指している。

事業所種別





## 【農業分野への参入のきっかけ】

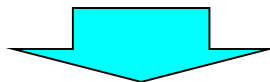


### 現状＝施設

- ・多くの障害者施設では、自家農園や農地を借り受けるなどして、農業に取り組んでいるが、農業の専門的なノウハウを有しておらず、規模も小さい。  
(※農作業で大規模な依頼があっても、単独施設では受けられない)

### 現状＝農家

- ・農業者の高齢化が進み、後継者が少なくなっている中、農作業が重労働であることや、農繁期に農作業が集中することで、経営規模の拡大が困難であるなどの理由により、作付面積の減少から遊休農地が拡大しており、本県の農産物の生産量の維持・拡大は困難な状況にあった。



### 計画

- ・農家（生産者）の労働力不足解消のための一手段として、施設等の障害者（利用者）を農作業に派遣する仕組みである「共同受注農作業」システムを確立することが必要と考えた。
- ・この「共同受注農作業」のシステムを構築することで、これまで単独では難しかった作業や大規模な農作業の依頼を受けることが可能となった。

・農家（生産者）と(NPO)香川県社会就労センター協議会が契約(請負)して、協議会のメンバーである施設に作業参加を募集し、利用者には作業工賃として還元する。(※基本的には、作業工賃は出来高払い・1aとか1Cが何円となる。)



# 香川県における農業プロジェクトの流れ

- 20年～22年

県とJAの  
マッチング事業

温州みかん  
収穫

にんにく  
収穫

試行  
知的障害者事業所

- 23年

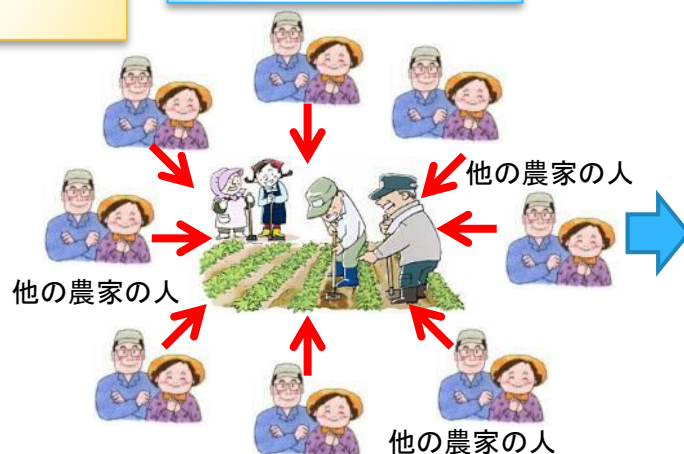
県障害福祉課  
農業生産流通課  
JA

香川SELP



ある1軒の農家で  
5月の連休に、  
にんにくの収穫を  
試験的に行う。  
24年度から事業  
として取り組む予  
定が即実施に。

他の農家から見学



- 24年

県障害福祉課  
農業生産流通課

農業法人



- 25年

農業法人



香川県社会就労センター協議会  
共同受注窓口





# ～農福連携に至るまで～

年度	作業内容	場所	参加施設数	参加者延べ人数	実施状況
20	イチゴの収穫、株刈取り	丸亀市	2施設	知的7名 職員2名	イチゴの摘果作業は難しい。鎌での刈取りは可能。灌水チューブを痛めそうで難しい。
	イチゴの収穫 育苗用ポット土入れ	三木町	2施設	知的6名 職員2名	赤いイチゴは全て摘み取る指示であれば、判断不要でできた。ポットへの土入れは微妙な量の加減が難しい。
	甘夏の収穫	高松市	5施設	知的8名 精神6名 職員6名	収穫作業は十分可能。午前、午後ともに2時間程度なら従事可能。作業請負については前向きに検討する。
21	にんにくの収穫	琴平町	5施設	知的18名 精神4名 職員9名	にんにくの抜き取り、葉の切り取りは可能。鎌で根を切るのは難しいが、慣れれば可能か。今後、作業請負を希望。
	●温州みかんの収穫	高松市	5施設	知的17名 精神3名 職員8名	選別不要で収穫し、二度切りもできている。生産者の満足度も高く、 <u>2施設と作業請負契約が締結された。</u>
	黒大豆の選別	高松市	2施設	知的7名 職員3名	機械選別後の手作業による4ランクの選別は難しい。同じ姿勢の作業は困難。
22	●にんにくの収穫	琴平町	7施設	利用者86名 職員28名	<u>6名の農家と作業請負契約を締結し、作業を実施。今回は根切り作業なし。</u>
	レタストーンネル支柱挿し	丸亀市	2施設	利用者6名 職員3名	2人組作業で行ったが、差込みの深さのバラツキがある。作業後、設置確認が必要。職員が横にいないと難しい。

## 障害者施設 40事業所

- ・受託作業の減少、自主製品の販売不振。収益の減少、作業賃金の低下
- ・室内の作業が多くストレスが溜まる。(内職的で単調な作業が多いなど)

## 農業者 101農家

- ・高齢化による労働力不足。栽培面積の減少。
- ・重量作物の栽培減少。  
玉ねぎ、キャベツなどの重量野菜からブロッコリーなどの軽量作物へ作付転換。

県障害福祉課

JA生産者部会・JA

県農業生産流通課

NPO法人 香川県社会就労センター協議会  
同協議会会員施設

## 障害者による農作業支援



にんにく収穫作業



玉ねぎ収穫作業



キャベツ収穫作業



ビワ袋掛け

## 障害者施設

- ・収入の向上。(工賃増額)
- ・農作業(汗をかく喜び)で作物の日々の成長が目に見える実感
- ・農家からの感謝が地域貢献に繋がる
- ・農業振興への貢献。

## 支援によるメリット

## 農業者

- ・労働力不足解消。品質向上、重労働の解消
- ・作付面積の拡大等生産振興、収益増額。
- ・社会福祉への貢献。

# メリット・課題など

## メリット

- ・ 農家は人手を確保するための手配、施設は仕事を探す必要がない。
- ・ 農家は人手不足が解消され、生産意欲も高まり作付面積が増加し、収入が増える。
- ・ 施設は仕事が増え、収入も増える。利用者は働く生きがいを感じられる。
- ・ 農家は農繁期の本当に人手が欲しい時だけ作業を依頼するため、常時雇用ほど経費が要らない。
- ・ 農家やJAさんが農作業の指導を行うのは、施設の職員さんなので理解が得やすい。
- ・ 玉ねぎ等の重量作物でも、台車等あれば圃場外への搬出も可能で、農家は重労働の解消となる。(利用者によるコンテナ等の運搬も可能)
- ・ 施設の利用者は農作業により、汗をかく壮快感や農作物の成長の喜びを味わえる。

## 課題

- ・ 作業日が同日に重なった上、参加施設が半減となり農家の要望に応じられない事がある。
- ・ 農繁期と農閑期があるため、仕事量が安定しない。
- ・ 利用者には車の送迎が必要な者がおり、圃場の場所によっては作業時間が短縮される。
- ・ 農地が変形していて、公募面積から実績面積を算出する方法が難しい。
- ・ 雨天や利用者の健康状態により、当日作業中止の場合の連絡方法の煩雑さがある。
- ・ 利用者は生育の良否や病虫害の有無を判断することが難しい。
- ・ 職員の人事異動や施設の条件により、参加施設が減少する。
- ・ トイレ、駐車場、休憩場所の確保が難しい。
- ・ 施設の工賃や交通費が安く設定されており、増額の見直しができていない。

# 共同受注の農作業留意点

- 作業に目的意識を持ち、利用者が作業可能な仕組みを考えよう。
- 工賃の増額が目的だが、最初からは好結果を求めない。
- 農業者・施設側双方にメリットがあるように気を配る。
- 農業者の規模により参加施設数を増やし、希望日までに作業を終了させる。
- 生産意欲の向上を図る。(頑張ってもう1a収穫とかもう1ケース収穫とか)
- 農業者・地域住民・JA・行政職員と交流を図る(障害者への正しい理解を得る)
- 可能性の発見。(他にも自分たちにできることがあるのでは)
- 職員は作業の開始前、必ず農業者毎に作業内容や留意点を確認する。
- 種など定植し最後の土かけで作業状況が見えなくなる場合、必ず職員又は同等の利用者が最終確認し土をかける。
- 植え育てる楽しさ・成長を実感する喜び、収穫の楽しさ・働く喜びを知る
- 施設内でのマナー化を防止、ストレスの解消。(施設外就労でリフレッシュが可能)
- 自立への登竜門。(農業法人や生産企業等への就職へ)
- 農業者からの感謝を得ることにより、地域で役立てる実感が得られる。  
(受けた仕事はきっちり、最後の確認作業までやり通す)
- 特別支援学校の実習の場。  
《依頼者からの感謝の気持ちが生賃増額に繋がるように》

# これまでの取組み実績

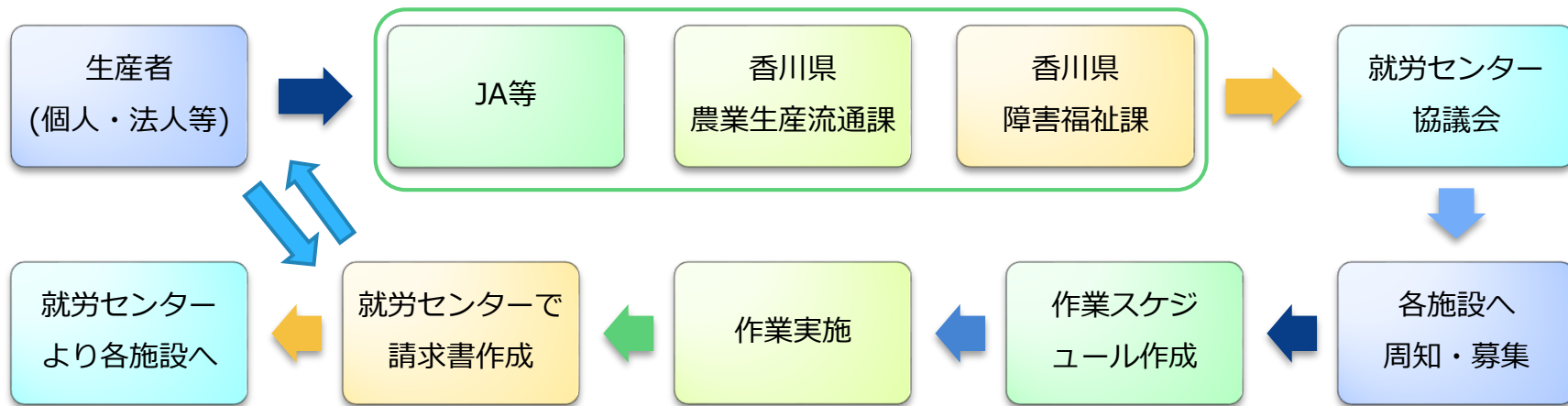
△:試行 ●:有料

年度	22年度	23年度	24年度	25年度	26年度
作業内容	●にんにくの収穫作業	●にんにくの収穫、種子割、 ●定植マルチからの芽だし	●にんにくの収穫、種子割、定植、 皮むき、 ●マルチからの芽だし、 ●にんにくのとう摘み作業	●にんにくの収穫、種子割、定植、 皮むき、マルチからの芽だし、 ●にんにくのとう摘み作業	●にんにくの収穫、種子割、定植、 皮むき、マルチからの芽だし、 ●にんにくのとう摘み作業 ●葉草畑の除草
	△レタストンネル支柱挿し	●玉ねぎ収穫、定植	●玉ねぎの定植 ●青ネギの定植 ●バレイショ収穫・定植	●玉ねぎの定植 ●青ネギの定植 ●バレイショ収穫 ●葉玉ねぎ定植 ●玉ねぎ調整作業	●玉ねぎの定植 ●青ネギの定植 ●バレイショ収穫 ●葉玉ねぎ定植 ●玉ねぎ調整作業
		●青ネギの除草、収穫	●ビワの袋掛け	●青ネギの定植 ●葱畑のマルチ撤去・除草	●青ネギの定植 ●葱畑のマルチ撤去・除草
		●バレイショ収穫	●キャベツ収穫、計量、袋入、配送	●キャベツの中耕・土寄せ ●キャベツ収穫・配送	●キャベツの中耕・土寄せ ●キャベツ収穫・配送
		●レタスの収穫	●小松菜水耕栽培 出荷調整作業	●小松菜水耕栽培 出荷調整作業	●小松菜水耕栽培 出荷調整作業
		●ビワ種子取り	●レタス定植 ●レタス収穫	●レタス定植 ●レタス収穫	●レタス定植 ●レタス収穫
		●人参根取り、根洗い	●里芋畑の除草 ●キャベツ畑の除草作業	●里芋畑・キャベツ畑の除草作業 ●里芋の収穫作業 ●菜花の残渣処理 ●採種玉ねぎの葱坊主収穫 ●アスパラ畑の除草 ●ブロッコリーの定植 ●三豊総合病院の花壇管理	●里芋畑・キャベツ畑の除草作業 ●里芋の収穫作業 ●菜花の残渣処理 ●採種玉ねぎの葱坊主収穫 ●アスパラ畑の除草 ●ブロッコリーの定植 ●葉草畑の除草 ●三豊総合病院の花壇管理
県とJA香川とのマッチング事業					
支援面積 (a)	94	1,000	2,677	3,338	4,564
延作業人数 (名)	106	1,752	5,224	7,704	9,887
作業工賃 (千円)	165	1,808	7,083	9,953	12,938

※ H26年度前年対比 支援面積:137%、延作業人数:128%、作業工賃:130%



# 作業の依頼から工賃支払いまでの流れ



- ①生産者から依頼（JA取りまとめ）⇒JA・農業生産流通課・障害福祉課・就労センターで作業内容を確認し、作業工賃など条件面を検討・決定する。
- ②就労センターで日程、集合場所、作業地、作業内容、作業工賃、準備物、注意事項などの明細を作成して、各施設へ周知し募集をかける。
- ③作業日程スケジュールを作成⇒JA等（依頼者）と協議し、集合場所・時間を決定する。  
（スケジュール表をJA等（依頼者）と参加施設の両者にFAXで送付する。）
- ④当日の参加施設の人数などにより、当日の作業の振り分けをする。  
（当日は参加施設毎に作業の目標量を決め、1日の目標分を実施する）
- ⑤施設は毎日作業報告書を提出する。この用紙に作業工賃を記入して施設に返信する。
- ⑥月末〆で各施設へ就労センター宛の請求書を送付し、確認後返送を依頼する。その後、生産者へ請求書を送付し支払いを依頼する。
- ⑦事前契約の支払日にもとずき、作業工賃を受け取り、手数料を差引き各施設へ支払う。



# 出来高払いの計算例

## にんにく(10a)収穫作業...

担当面積 1 a=2,200円(+300円) 令和2年度～  
収穫量 1 キャリ= 92円  
交通費 1 km=10円

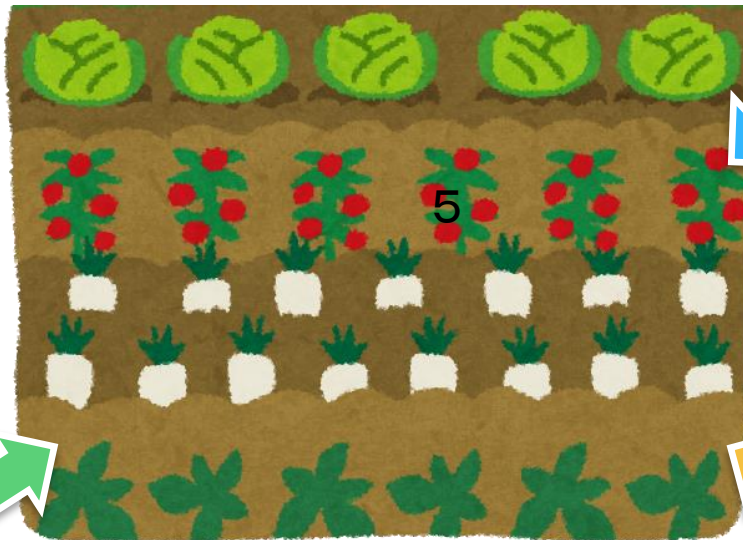
10a=22,000円  
35キャリ= 3,220円  
85km= 850円

計 26,070円  
(農家の支払額)



A施設 5名  
5 a= 11,000円  
20キャリ= 1,840円  
30km= 300円  
計 11,856円

+施設外就労



+施設外就労

+施設外就労



C施設 3名  
2 a= 4,400円  
5 キャリ= 460円  
5 km= 50円  
計 4,424円



B施設 6名  
3 a= 6,600円  
10キャリ= 920円  
50km= 500円  
計 7,268円

# 平成27年8月から担当者が交代

## 作業内容の確認と募集

- 1 現時点の依頼状況の聞き取り調査
- 2 「JA大川北部」のにんにくの種子割作業（8月下旬～）
- 3 「JA大川北部」と「JA琴平」のにんにく定植作業  
（9月中旬～2か所同時実施）
- 4 「大規模農家」のレタス定植作業（9月上旬～）

## 問題発生

- 1 「JA大川北部」のにんにくの種子割作業を一番多量に実施した施設の作業が荒いと別の施設から通報有り。
- 2 「JA大川北部」と「JA琴平」のにんにく定植開始日が同じ日に重なった上、「JA大川北部」の参加希望施設が昨年の11施設から5施設に半減した。
- 3 「大規模農家」から『レタス定植が深植え状態なので葉が成長しない』『昨日実施した作業に対し植直しの依頼』があった。

# 対策

- 1 にんにくの種子割は、該当施設に連絡をしたが対応してもらえなかった。  
※荒い作業を発見した別の施設の好意で手直しされた。
- 2 「JA大川北部」のにんにく定植に不参加の理由を調査した。  
※5つの施設で男性職員が不在となった。  
※1つの施設は利用者が一般就労で就職した。

今後の改善案として3つの提案をした。

- ①対応可能な大規模農家や参加施設の融通(9月実施)
  - ②新規施設の参加(9月実施)
  - ③施設から参加可能な月間スケジュールを提出してもらい、JA等作業依頼者とのマッチングを行い、両者に予定表を送付した。  
(12月実施)
- 3 「大規模農家」のレタス定植時に浅植えや、マルチの土掛けに問題が発生した。  
※該当施設で手直しを行った。  
※11月6日に農作業に従事する全施設関係者を集め、再発防止の担当者会を開催した。

# 結果

共同受注窓口が活動を開始して5年目となり、次の点に留意し改善を図ることとした。

- 1 現在、農作業の依頼量が多く、これに対応可能な施設が不足している状況であり、**今後、対応可能な施設を増やす**ことが重要となっている。
- 2 全農作業の内、JA等のにんにく作業量の占める割合が一番大きく、各施設への工賃も高いことから、優先して実施する必要がある。
- 3 JA等の**にんにく作業期間以外の時期にも別の農作業を考える**必要がある。
- 4 **「大規模農家」からは年間を通して農作業の依頼がある**ことから、これに応える必要がある。(現在、東讃・中讃・西讃に各1社の大規模農家)
- 5 **にんにくの定植・マルチ芽だし・収穫作業の工賃は、平成28年4月から増額が可能と内諾を得た。**(JA等、1,900円/1a・200円増額)
- 6 **にんにくの種子割作業時の交通費も平成28年4月から支給と内諾を得た。**(JA等、10円/1km・作業量に比例)
- 7 **にんにくの種子割作業**は東讃地域限定で実施中のため、他の地区でも開始となれば、**工賃の増額が可能**と内諾を得た。(JA等)
- 8 農作業に参加中の施設職員に、畝数や歩数を実測した**図面作成を依頼し、作成料(1枚/1,000円)を平成28年4月から支給**した。(大規模農家)

# にんにく請負作業に関する申し合わせ書

表 4

にんにく請負作業に関する申し合わせ書

にんにく部会(以下「甲」という。)\* にんにく部会(以下「乙」という。)\*と特定非営利活動法人香川県  
社会就労センター協議会(以下「丙」という。)\*とは、にんにく請負作業において、次の通り作業料金を定める。

	作 業 内 容	作 業 料 金 (平日)	作 業 料 金 (土・日・祝日)
1	種子割作業(荒割り済)	円/10Kg1 ケース	円/10Kg1 ケース
2	定植作業	円/1a	円/1a
3	マルチ穴あけ作業(無色) マルチ穴あけ作業(色付)	円/1a 円/1a	円/1a 円/1a
4	収穫作業(抜き取り)	円/1a	円/1a
5	コンテナ詰め(道までの搬出を含む)	円/1 キャリー	円/1 キャリー

※ 交通費については10円/1Kmとする。

※ 土・日・祝日の作業金額については通常作業金額の135/100を乗じた金額とする。

※ 今後の作業料金の見直しについては、香川県の最低賃金の改定率を基準に、毎年11月中に関係者で検討及び協議を実施する。  
ただし、その途中において協議が必要な場合には随時実施する。

※ にんにく部会の会員や障がい者施設の個人情報については、農福連携業務以外の目的で使用しない。

平成 年 月 日

(甲) 香川県

にんにく部会 部会長

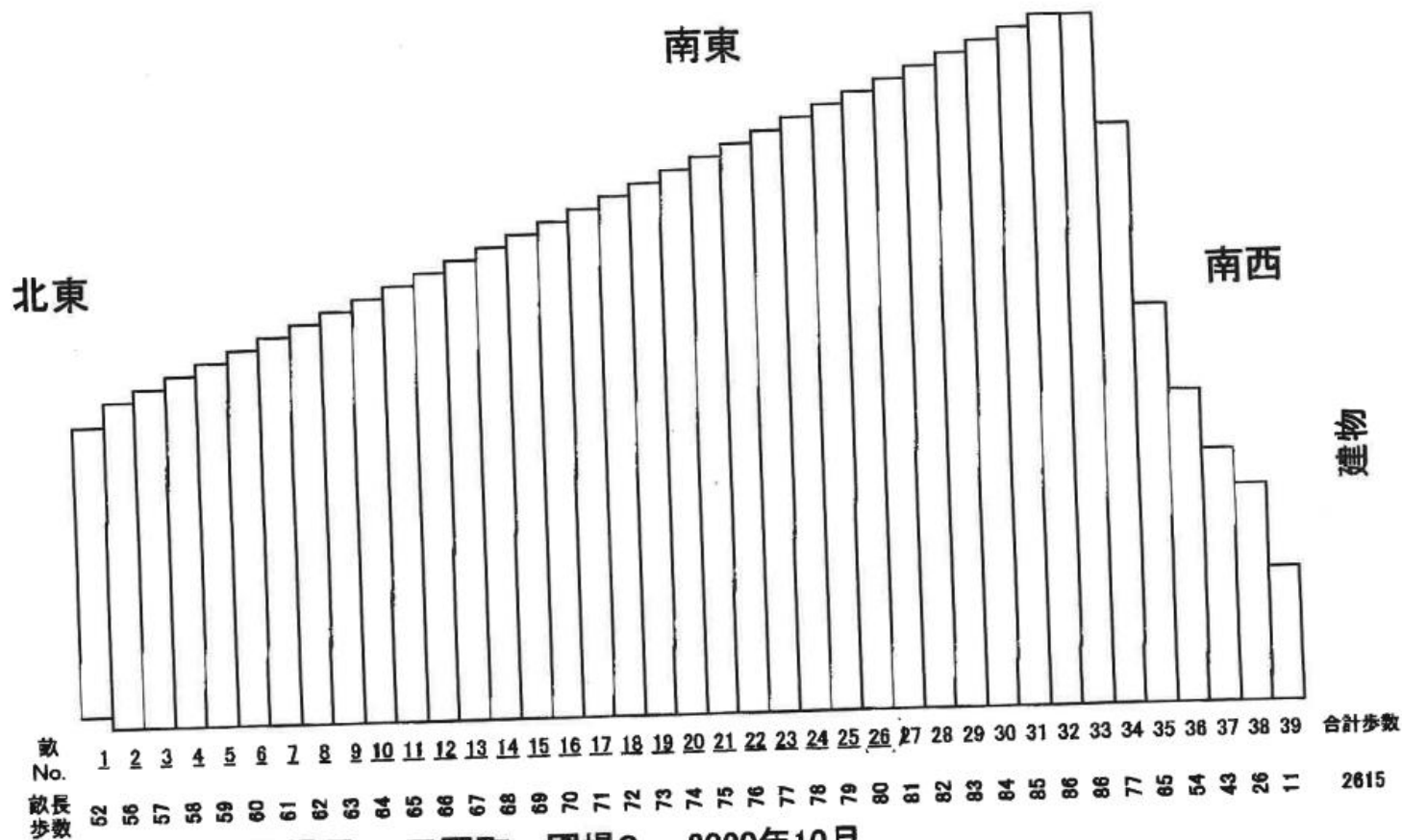
(乙) 香川県

にんにく部会 部会長

(丙) 香川県高松市前田東町585番地5  
特定非営利活動法人  
香川県社会就労センター協議会

理事長

# 農地の実測図面の作成



圃場図 三野町 圃場2 2020年10月

全39畝 (全2615歩)

面積 22a

○【 10月20日No1~26の畝定植【計1752歩】



# 実施できなかった作業 薬草の選別「一般企業」

参加施設 1施設 ・ 作業期間 1日間 ミシマサイコ





## 実施できなかった作業

- ・ 参加施設数 3施設

## ブロッコリー畑の除草 「一般企業」

- ・ 作業期間 1日間



## H28年度 農作業品目・項目調査

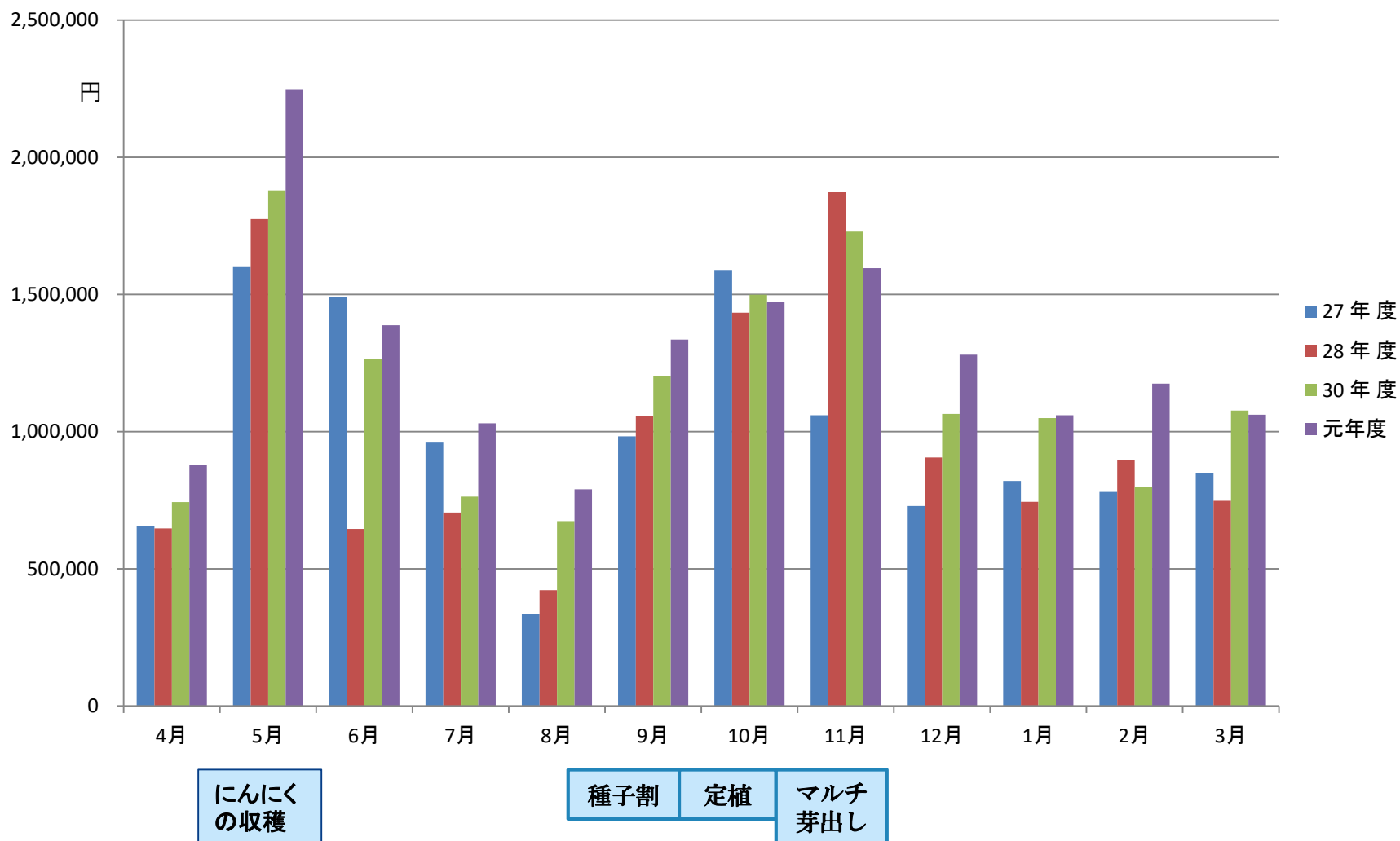
品 目	項 目							
ブロッコリー	除草・大	除草・中	除草	定植	マルチ穴開け	定植2条	播種作業	トンネル片付け
レタス	除草	定植	マルチ穴開け	定植とマルチ				
三豊病院	花壇の水やりと除草		耕作と植替					トンネル洗浄
玉ねぎ	除草・大	除草・中	除草	コンテナ集積	定植	収穫	間引き	調整
にんにく	収穫	種子割	定植	マルチ穴開け	コンテナ集積	マルチ撤去	緑マルチ穴開け	皮むき
金時人参	収穫						マルチ穴の除草	
キャベツ	収穫	集積と配送						
馬鈴薯	除草	収穫	コンテナ集積					
オクラ	除草	コンテナ集積	マルチ撤去					
なすび	竹支柱作り	除草	定植					
ねぎ	定植	収穫	調整	調整S	調整M	除草	支柱・ペグ打ち	草刈り
	コンテナ集積	仕分け（束なし）		機械洗浄	苗箱整理			
大根	間引き	収穫と機械洗浄		マルチ撤去	種まき			
採取玉ねぎ	収穫	杭とビニールの撤去						
ミニトマト	残渣処理							
薬草	根の収穫	除草	種の収穫					
菜花	定植	収穫	残渣処理					
オリーブ	収穫							
アスパラガス	撤去	牛糞入れ						
みかん	袋詰め							
小玉ねぎ	調整							
計 20品目	計 74項目							
その他	鉄製台車のさび落とし		作業 A B		図面作成			



4月	上旬	菜花残渣処理・ブロッコリーの定植・レタスの定植・マルチ穴開け・トンネル片付け・玉ねぎの除草
	中旬	玉ねぎの除草・間引き・ブロッコリーの除草・ブロッコリーの定植とマルチ穴開け・トンネルの片付け・レタスの定植
	下旬	ブロッコリーの定植・レタスの除草・玉ねぎの収穫・にんにく収穫・コンテナ集積・玉ねぎの間引き・除草
	4月中	グローバル農人の作業・三豊病院花壇の水やりと除草・耕作と植替・日本農産玉ねぎの間引き・GRプラントねぎの仕分け(束なし)
5月	上旬	にんにくの収穫・コンテナ集積・調整・ブロッコリーの定植
	中旬	にんにくの収穫・コンテナ集積・マルチ穴開け・マルチ撤去・ブロッコリーの定植・除草・玉ねぎの収穫・コンテナ集積
		なすびの定植・馬鈴薯の除草
	下旬	にんにくの収穫・玉ねぎの収穫・コンテナ集積・玉ねぎの調整・ブロッコリーの定植・除草・大根のマルチ撤去・ねぎの除草
		にんにくマルチ撤去・馬鈴薯の除草
	5月中	グローバル農人の作業・三豊病院花壇の水やりと除草・日本農産ねぎの除草・なすびの定植・GRプラントねぎの調整・仕分け(束なし)
6月	上旬	馬鈴薯の収穫・コンテナ集積・ブロッコリーの除草・除草中・玉ねぎの収穫・調整・にんにくの収穫・コンテナ集積・マルチ撤去
	中旬	ブロッコリーの除草・除草中・玉ねぎの収穫・調整・オクラの除草・なすびの竹支柱作り・薬草の除草
	下旬	ブロッコリーの除草・玉ねぎの調整・薬草の除草
	6月中	グローバル農人の作業・三豊病院花壇の水やりと除草・耕作と植替・日本農産玉ねぎの収穫・コンテナ集積・GRプラントねぎの仕分け(束なし)
7月	上旬	玉ねぎの調整・薬草の除草
	中旬	キャベツの収穫・集積・配送・採種玉ねぎの収穫・杭とビニールの撤去・にんにくの皮むき・玉ねぎの収穫・調整・ねぎの除草・薬草の除草
	下旬	玉ねぎの調整・ねぎの除草・ミニトマトの残渣処理・薬草の除草
	7月中	グローバル農人の作業・三豊病院花壇の水やりと除草・日本農産ねぎの除草・GRプラントねぎの仕分け(束なし)
8月	上旬	ブロッコリーの播種作業・玉ねぎの調整・小玉ねぎの調整・薬草の除草
	中旬	ブロッコリーの播種作業・玉ねぎの調整・なすびの除草・薬草の除草
	下旬	にんにくの種子割・ブロッコリーの定植・除草大・播種作業・玉ねぎの調整・トンネル洗浄・ねぎの草刈り・薬草の除草
	8月中	グローバル農人の作業・三豊病院花壇の水やりと除草・日本農産ねぎの草刈り・GRプラントねぎの仕分け(束なし)
9月	上旬	にんにくの種子割・ブロッコリーの定植・播種作業・トンネル洗浄
	中旬	にんにくの種子割・ブロッコリーの播種作業・除草大・トンネル洗浄・薬草の除草・ねぎの除草・玉ねぎの除草
	下旬	にんにくの種子割・定植・トンネル洗浄・ブロッコリーの定植・除草・ねぎの除草・ほ場の草刈り・薬草の除草
	9月中	グローバル農人の作業・三豊病院花壇の水やりと除草・耕作と植替・日本農産ねぎの調整・除草・GRプラントにんにくの定植・種子割

10月	上旬	にんにくの定植・ブロッコリーの定植・レタスの定植・トンネル洗浄
	中旬	にんにくの定植・ブロッコリーの定植・レタスの定植・トンネル洗浄
	下旬	にんにくの定植・種子割・マルチ穴開け・図面作成・ブロッコリーの定植・レタスの定植・菜花の定植・大根の種まき・作業A・B
	10月中	グローバル農人の作業・三豊病院花壇の水やりと除草・日本農産ねぎの調整・大根の種まき・GRプラントにんにくの定植・マルチ穴開け
11月	上旬	にんにくのマルチ穴開け・定植・ブロッコリーの定植・レタスの定植・オリーブの収穫・ねぎの調整S・調整
	中旬	みかんの袋詰め・マルチ穴開け・緑マルチ穴開け・レタスの定植・図面作成・オリーブの収穫・大根の間引き
	下旬	みかんの袋詰め・ねぎ苗箱整理・マルチ穴開け・金時人参の収穫・レタスの定植・ブロッコリーのマルチ穴開け2回目・キャベツの収穫 キャベツの集積と配送・ねぎの調整S・ねぎの除草・大根の種まき
	11月中	グローバル農人作業・三豊病院花壇の水やりと除草・耕作と植替・日本農産ねぎの調整・調整S・大根・GRプラントねぎの調整・仕分け(束なし)
12月	上旬	みかんの袋詰め・金時人参の収穫・レタスの定植・定植とマルチ穴開け・玉ねぎの定植・ねぎの支柱とペグ打ち
	中旬	薬草種の収穫・みかんの袋詰め・金時人参の収穫・玉ねぎの定植・レタスの定植とマルチ穴開け・ねぎの支柱とペグ打ち
	下旬	みかんの袋詰め・金時人参の収穫・レタスの定植とマルチ穴開け・ねぎの支柱とペグ打ち・ほ場の草刈り
	12月中	グローバル農人の作業・三豊病院花壇の水やりと除草・日本農産ねぎの調整・調整S・GRプラントねぎの調整
1月	上旬	みかんの袋詰め・レタスの定植とマルチ穴開け・玉ねぎの定植・ねぎの機械洗浄・ねぎの支柱とペグ打ち
	中旬	みかんの袋詰め・薬草根の収穫・レタスの定植とマルチ穴開け・玉ねぎの定植・アスパラガスの撤去・ねぎの機械洗浄・ねぎの支柱とペグ打ち
	下旬	薬草根の収穫・レタスの定植とマルチ穴開け・玉ねぎの定植・図面作成・アスパラガスの牛糞入れ・ねぎのペグ打ち
	1月中	グローバル農人の作業・三豊病院花壇の水やりと除草・日本農産ねぎの調整・調整S・調整M・GRプラントねぎの調整・仕分け(束なし)・薬草根
2月	上旬	にんにくマルチ穴の除草・鉄製台車のさび落し・レタスの定植とマルチ穴開け・玉ねぎの定植・大根の収穫と機械洗浄
	中旬	菜花の収穫・にんにくマルチ穴の除草・鉄製台車のさび落し・レタスの定植とマルチ穴開け・玉ねぎの定植・キャベツの収穫・集積と配送 大根の収穫と機械洗浄
	下旬	にんにくマルチ穴の除草・鉄製台車のさび落し・レタスの定植とマルチ穴開け・ブロッコリーの定植とマルチ穴開け・大根の収穫と機械洗浄
	2月中	グローバル農人作業・三豊病院花壇の水やりと除草・日本農産ねぎの調整・調整S・調整M・大根の収穫・GRプラントねぎの調整・仕分け(束なし)
3月	上旬	鉄製台車のさび落し・ブロッコリーの定植とマルチ穴開け・玉ねぎの除草中・除草大・レタスの定植・大根の収穫と機械洗浄
	中旬	青ねぎの収穫・コンテナ集積・レタスの定植・ブロッコリーの定植とマルチ穴開け・大根の収穫と機械洗浄・菜花の収穫・残渣処理
	下旬	にんにくマルチ穴の除草・青ねぎの収穫・コンテナ集積・レタスの定植とマルチ穴開け・ブロッコリーの定植とマルチ穴開け・定植2条
	3月中	グローバル農人の作業・三豊病院花壇の水やりと除草・日本農産ねぎの調整・調整S・調整M・GRプラントねぎの調整・仕分け(束なし)

# 農福連携事業 月別売上額





# これからの展望

## 1. 農福連携のパターンとは

- ① 県内全域で高齢化などにより働き手が欲しい農家と仕事を探している福祉施設、その両者の間にコーディネーターが入って、仕事をマッチングする仕組み  
(香川の事例)
- ② 福祉施設が独自に農地を借りて農業分野に参画し、最終的には6次産業化へ発展する方法 (鹿児島県 白鳩会)
- ③ 大規模農家が独自に障がい者を雇用する方法 (浜松市 京丸園)
- ④ 特例子会社が農業分野へ進出する方法

## 2. 農作業に参加可能な障がい者施設を増やす方法とは

- ・平成30年度から県委託事業の農作業支援強化事業により、市町とも連携して障害者就労施設を対象とした参入促進説明会や作業体験を含めた技術研修会を開催している。また、農福連携による農作業を分かりやすく説明したマニュアルを作成した。
- ・令和元年度は農福連携事業として、新たに農福連携支援員及びジョブコーチを設置することとし、県内全域における農作業への参加施設の増加と初参加施設が継続的に取り組めるよう、現場での指導・助言や実技協力ができる人材を募った。

# 平成30年度開始作業



農作業支援強化研修会(琴平町)



青ネギ洗浄及びコンテナ投入作業  
(香川県農業協同組合)



プラグポット洗浄作業  
(株)香川県営農支援センター



引きこもり当事者会(大野原町)

# 令和元年度の取組み①

## 1. 10月から消費税が8%から10%に増税

香川県社会就労センター協議会では過去の消費税は平成26年に5%から8%に増税時にも全て内税で実施していたが、今回は協議会として外税の10%に見直した。

## 2. にんにく作業等の2度目の工賃値上げ交渉を実施

平成28年3月にんにく作業の値上げ交渉(1a当り税込1,900円に200円の増額、根拠は香川県の最低賃金の上昇率)が成立し、3カ所のにんにく部会長と確認書を作成し、今後4年毎に見直しを実施することとなった。

令和2年2月にんにく作業関係の2度目の値上げ交渉(1a当り税込2,200円に300円の増額、根拠は同じ)を行い、同年4月実施となった。

同年3月からは、にんにく関係以外の大規模農家さんに青ねぎの定植や出荷調整作業及びプラグポットの洗浄作業(根拠は同じ)並びに玉ねぎ農家さんに収穫作業代(1a当り200円の増額、根拠はにんにく作業と比較)

## 令和元年度の取組み②

### 3. 農作業支援強化事業

4月に東かがわ市でアスパラガスの定植作業の説明会と研修会を実施した。

8月に高松市でさつまいもの毛むしり作業の説明会と坂出市で研修会を実施し、その後共に作業を開始した。また、内容を充実させた農作業支援強化マニュアルを作成し、障がい者施設等関係者に配布した。

### 4. 農福連携事業

令和元年9月農作業に障がい者施設が新規に参加したり、継続的に取り組めるよう農福連携支援員1名を委嘱し、現場作業を開始した。また、令和2年3月に現場で指導、助言や実技を行う農業の専門知識を持ったジョブコーチ6名を委嘱した。内1名は温室内の花き栽培を1名は温室内のスイートコーンの播種作業について指導を開始した。



# 令和2年度の取組み

## 1. 玉ねぎの搬出作業代の工賃値上げ交渉を実施

玉ねぎを収穫し畑から道路までコンテナに入れ搬出する場合、1コンテナ当たり10円(根拠はにんにく作業と比較)を令和3年度から新設することで決定した。

## 2. 農作業支援強化事業

6月中旬に坂出市で枝豆の出荷調整作業の支援強化研修会を実施し、下旬から1施設が参加した。(パートさん1名分を施設職員1名+利用者2名で実施)

7月下旬にさぬき市でにんにくの種子割作業の説明会、8月中旬に研修会を実施し、新規の農作業への参加施設が6施設増えた。

## 3. 農福連携事業

新型コロナウイルスの影響で6月から作業依頼最大の農家さんがストップ。新規作業ではにんにくの種子割、玉ねぎの収穫、アスパラガスの残渣処理。既存作業の増量はキャベツやにんにくの収穫に努めた結果、農作業代金総額はほぼ前年並みとなった。

ジョブコーチはにんにく収穫作業、高地野菜の栽培相談、にんにくの定植やマルチ芽出し作業実習を実施し、施設や農家さんから感謝された。

# 令和3年度の取組み

## 1. 玉ねぎの定植作業代の工賃値上げ交渉を実施

玉ねぎを定植する場合、4条植え穴開きマルチを使用する場合1a当たり税別4千円(根拠は民間の同作業と比較)を令和3年度から改定することで決定した。

## 2. 農作業支援強化事業

県農業生産流通課の委託を受け、14の新規農家から作業を依頼された。6月中旬から県内を3ブロックに分け、東讃地区では青ねぎ定植・出荷調整、アスパラガスの残渣処理、中讃地区は玉ねぎの定植、にんにく種子割・定植、西讃地区はにんにく種子割・定植、デコポン重量選別等を行った。このマッチングには年間を通し新規の4施設を含め40施設が101農家に農作業支援が実施された。

## 3. 農福連携事業

農福連携の意見交換会を前述同様3ブロックに分け実施した。農福連携活動農家、障害者施設、JA香川県、県障害福祉課、農業改良普及センター、農業生産流通課、コーディネーター、ジョブコーチが参加して、各関係機関の取り組み状況の紹介、農福連携活動推進のための今後の課題とその解決方法について話し合った。



# 令和元年度開始作業 (農作業支援強化研修会)

さつまいもの毛むしり作業  
(坂出市)



アスパラガスの定植作業  
(東かがわ市)



# 農福連携事業明細書

表 1 - 5

平成31・令和元年度 農福連携事業明細書

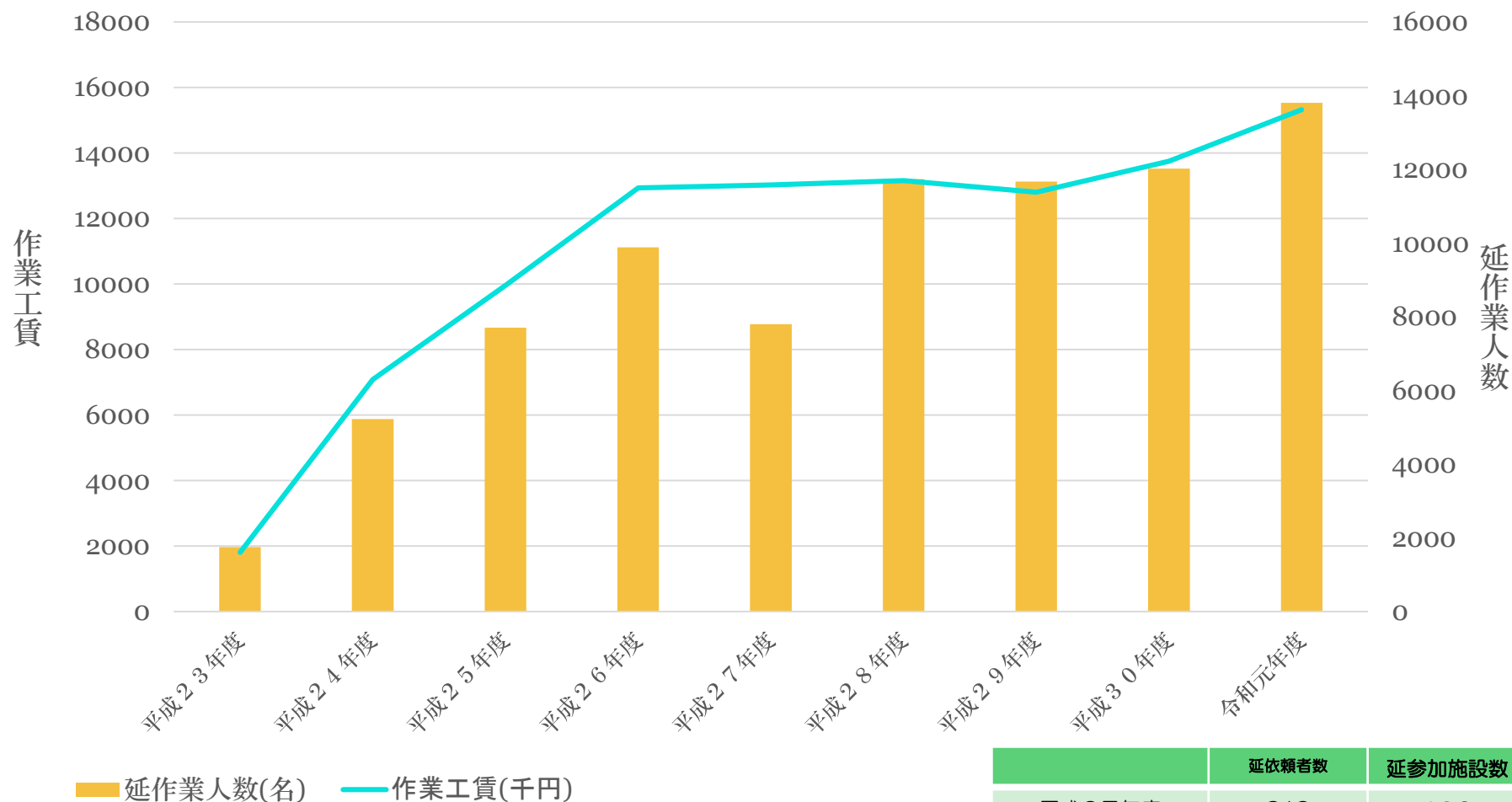
月	支援面積 (a)	延作業人数 (名)	作業工賃(千円)	参加施設数	依頼者数
H31年 4月	332	925	879	19	8
令和元年 5月	877	1,543	2,248	28	56
6月	247	1,062	1,388	20	25
7月	37	1,105	1,031	22	10
8月	27	891	790	23	11
9月	288	2,306	1,336	28	32
10月	542	1,128	1,474	25	32
11月	495	1,082	1,597	25	37
12月	203	1,022	1,281	21	16
令和2年 1月	252	818	1,060	20	11
2月	327	949	1,175	20	11
3月	241	975	1,062	18	9
計	3,868	13,806	15,321	269	258

※ 平成31年・令和元年前年対比 支援面積 101.4 % 延作業人数 114.8 % 作業工賃 111.4 %

参加施設数 118.5%

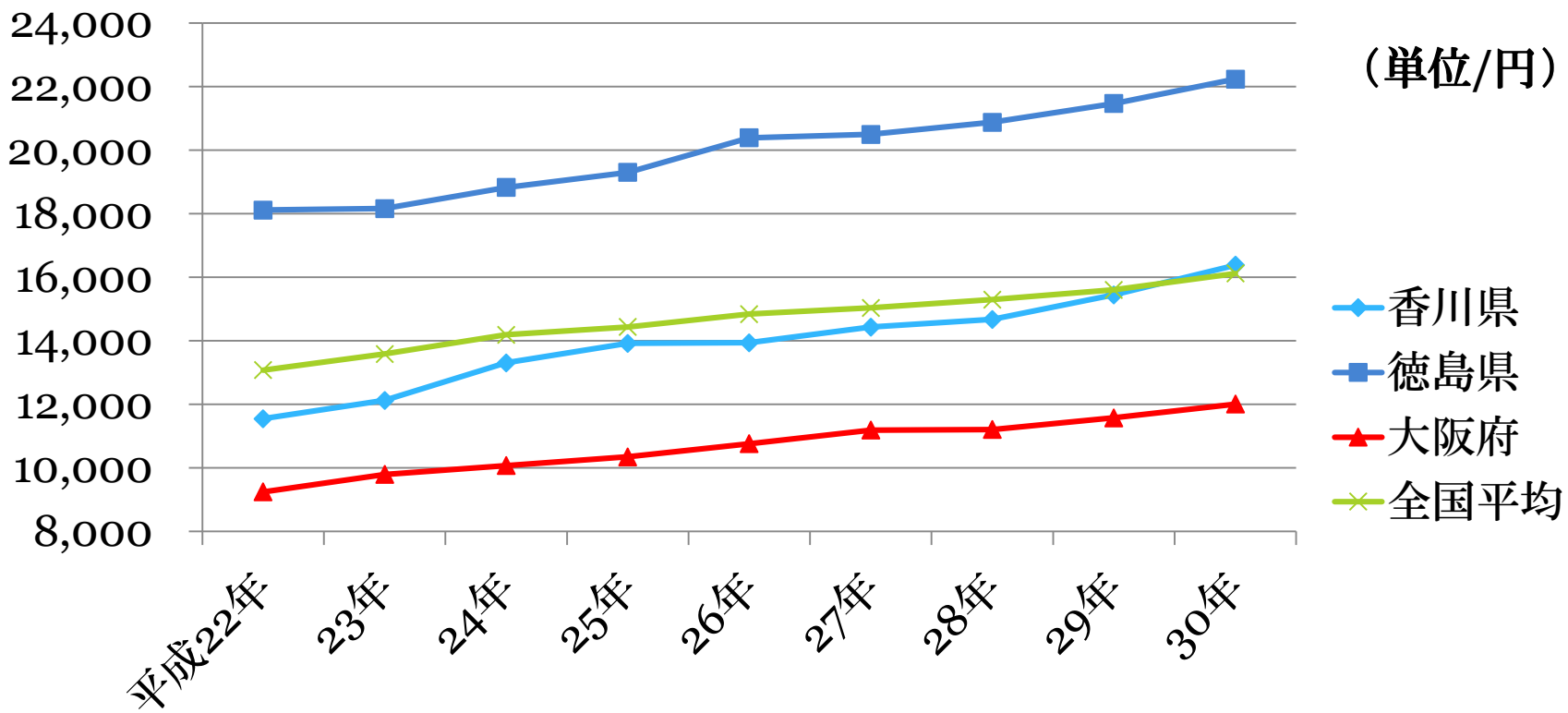
依頼者数 107.9 %

# 取組み実績 (平成23年度～令和元年度)



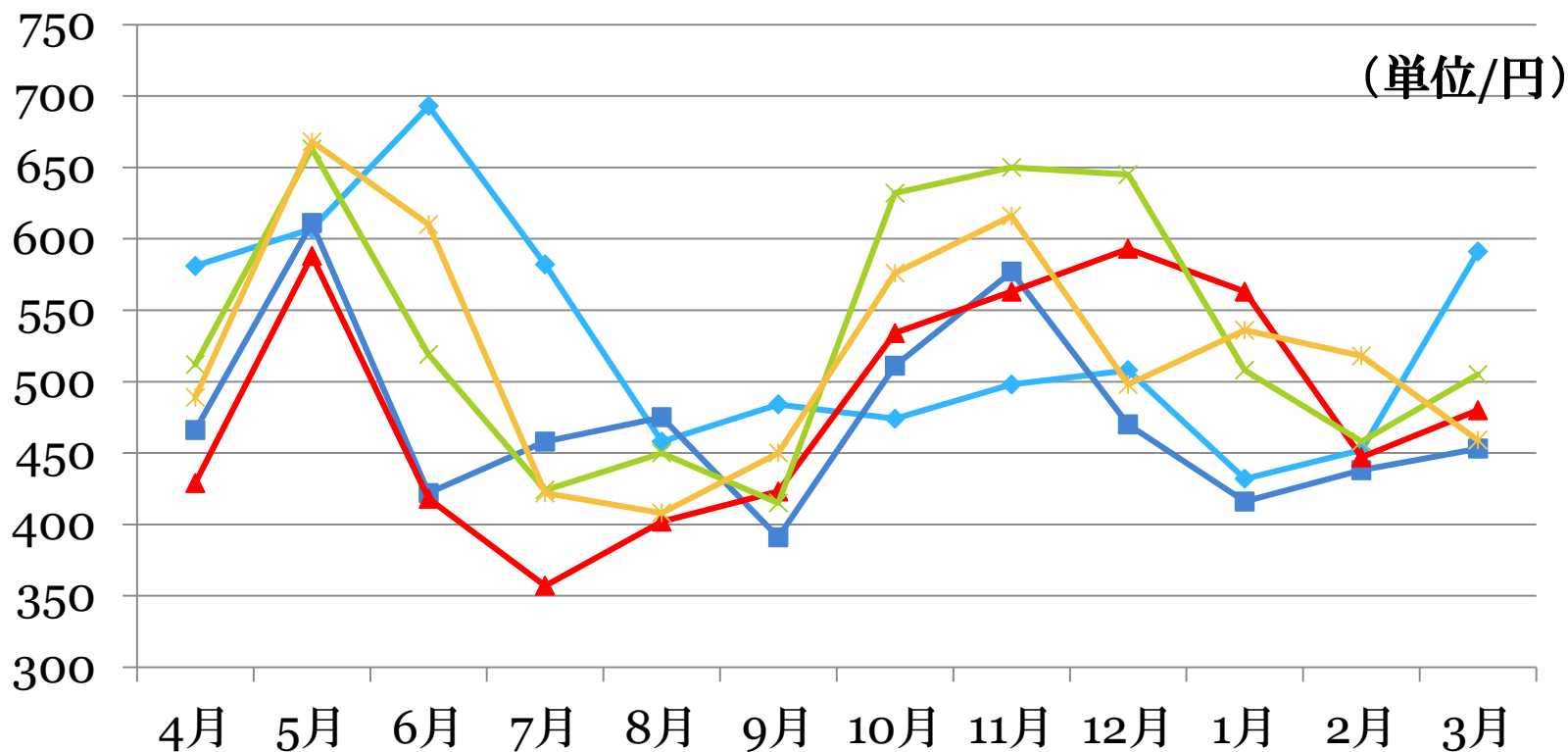
	延依頼者数	延参加施設数
平成27年度	219	190
平成28年度	243	209
平成29年度	235	195
平成30年度	239	227
令和元年度	258	269

# 平均工賃の推移 (就労継続支援B型事業所)



# 農作業単価の推移（一人/時間）

算出方法 （作業工賃＋交通費）÷（利用者＋施設職員）÷作業時間



◆平成27年度    ■平成28年度    ▲平成29年度  
 ✕平成30年度    ✕令和元年

	年平均
平成27年度	532
平成28年度	486
平成29年度	488
平成30年度	546
令和元年度	520

# 農福連携事業明細書

表 1 - 6

## 令和2年度 農福連携事業明細書

月	支援面積 (a)	延作業人数 (名)	作業工賃(千円)	参加施設数	依頼者数
令和2年 4月	329	939	845	13	14
5月	767	1,321	2,026	15	50
6月	170	1,065	1,294	24	15
7月	15	1,035	802	20	10
8月	0	843	675	18	10
9月	127	2,831	1,554	32	31
10月	573	1,192	1,802	26	38
11月	529	1,169	1,975	25	37
12月	69	996	1,293	21	12
令和3年 1月	239	803	1,062	22	16
2月	121	674	871	19	11
3月	7	721	914	20	8
計	2,946	13,589	15,113	255	252

※ 令和元年・令和2年前年対比 支援面積 76.2 % 延作業人数98.4 % 作業工賃 99 %

参加施設数 97.0%

依頼者数 95.5 %



# 農福連携事業明細書

表 1 - 7

## 令和3年度 農福連携事業明細書

月	支援面積 (a)	延作業人数 (名)	作業工賃(千円)	参加施設数	依頼者数
令和3年 4月	90	646	592	22	18
5月	674	1,160	2,012	27	39
6月	113	870	1,139	25	12
7月	25	851	726	27	9
8月	0	533	438	20	8
9月	155	3,190	1,709	31	35
10月	764	1,586	2,312	29	48
11月	400	1,269	1,777	29	37
12月	208	1,280	1,641	27	25
令和4年 1月	269	879	1,203	22	21
2月	59	634	712	19	12
3月	0	811	998	20	11
計	2,757	13,709	15,259	298	275

※ 令和2年 ・令和3年前年対比 支援面積 93.6 % 延作業人数100.9 % 作業工賃101.0 %

参加施設数 116.9%

依頼者数 109.1 %

# 農作業支援内容

令和3年1月～12月 農作業依頼内容

1月	フリー	アスパラガスの残渣処理(新規)・キャベツの収穫・金時人参の収穫
	指定	ねぎの出荷調整・段ボール箱折り・花壇の維持管理・プラグポット洗浄・ブロッコリーの搬出・アスパラガスの残渣処理
2月	フリー	アスパラガスの残渣処理(新規)
	指定	ねぎの出荷調整・段ボール箱折り・花壇の維持管理・プラグポット洗浄・キャベツの収穫・金時人参の収穫・ブロッコリーの搬出・アスパラガスの残渣処理
3月	フリー	早生たまねぎの収穫(新規)
	指定	ねぎの出荷調整・段ボール箱折り・花壇の維持管理・プラグポット洗浄・キャベツの収穫・ブロッコリーの搬出
4月	フリー	
	指定	ねぎの出荷調整・段ボール箱折り・花壇の維持管理・キャベツの収穫・ブロッコリーの搬出・早生たまねぎの収穫・ねぎの定植
5月	フリー	にんにくの収穫・にんにくマルチの撤去・たまねぎの収穫・赤たまねぎの調整・たまねぎの搬出
	指定	ねぎの出荷調整・段ボール箱折り・花壇の維持管理・にんにくの収穫・キャベツの収穫・たまねぎの収穫
6月	フリー	赤たまねぎ、にんにくのネット詰め・にんにくの収穫・玉ねぎの収穫
	指定	ねぎの出荷調整・段ボール箱折り・花壇の維持管理・キャベツの収穫・ねぎの定植
7月	フリー	赤たまねぎ、にんにくのネット詰め・冷蔵たまねぎの茎、根切り・さつまいもの毛むしり
	指定	ねぎの出荷調整・段ボール箱折り・花壇の維持管理・ねぎの定植・採種たまねぎの収穫
8月	フリー	にんにくの種子割・さつまいもの毛むしり・にんにくのネット詰め
	指定	ねぎの出荷調整・段ボール箱折り・花壇の維持管理・プラグポット洗浄・ねぎの定植
9月	フリー	にんにくの定植・さつまいもの毛むしり・ねぎの出荷調整、ねぎの定植(新規)
	指定	ねぎの出荷調整・段ボール箱折り・花壇の維持管理・プラグポット洗浄・ねぎの定植・にんにくの定植
10月	フリー	にんにくの定植(新規)・にんにくマルチの芽出し・たまねぎの定植(新規)・ねぎの出荷調整、ねぎの定植
	指定	ねぎの出荷調整・段ボール箱折り・花壇の維持管理・プラグポット洗浄・ねぎの定植・にんにくの定植・ブロッコリーの定植
11月	フリー	にんにくマルチの芽出し・金時人参の収穫・たまねぎの定植・ねぎの定植
	指定	ねぎの出荷調整・段ボール箱折り・花壇の維持管理・プラグポット洗浄・ねぎの定植・みかんの袋詰め・にんにくマルチの芽出し・ブロッコリーの搬出
12月	フリー	にんにくマルチの芽出し・金時人参の収穫・たまねぎの定植・サフランの雌蕊採取・アスパラガスの残渣処理
	指定	ねぎの出荷調整・段ボール箱折り・花壇の維持管理・プラグポット洗浄・ねぎの定植・みかんの袋詰め・金時人参の収穫・キャベツ、ブロッコリーの搬出

# 施設への農作業参加依頼文 (令和3年10月)

## FAX 送信書

日頃から格別のご高配を賜り厚くお礼申し上げます。  
さて、下記の件につきまして送信させていただきますので、よろしくお願い申し上げます。

送信先 令和3年10月農作業の依頼先各位

要件 ① ② ③ ④ ⑤ ⑥ ⑦ ⑧ ⑨ ⑩ ⑪ ⑫ ⑬ ⑭ ⑮ 枚

発信日 令和3年9月22日 送付枚数 本紙含め 3 枚

- ☐ 校正の上、ご連絡ください (・至急 ・随時)
- ☐ ご確認ください ☐ ご参考まで ☐ 後ほど電話します
- ☒ 折り返しご連絡ください (・至急 ・随時)

連絡事項 参加施設は9月24日(金)にFAXで返信が来ない。  
いつもお世話になっております。10/29(金)5/8a19農家4日a農家11日a2番 フリー

- ① 10/1(金) 429a19農家・4日a農家11日a2番 フリー
- ② 10/1(金) 10/20(金) フリー
- ③ 10/1(金) 10/29(金) フリー
- ④ 10/1(金) 10/29(金) フリー
- ⑤ 10/1(金) 10/29(金) フリー
- ⑥ 10/1(金) 10/29(金) フリー
- ⑦ 10/1(金) 10/29(金) フリー
- ⑧ 10/1(金) 10/29(金) フリー
- ⑨ 10/1(金) 10/29(金) フリー
- ⑩ 10/1(金) 10/29(金) フリー
- ⑪ 10/1(金) 10/29(金) フリー
- ⑫ 10/1(金) 10/29(金) フリー
- ⑬ 10/1(金) 10/29(金) フリー
- ⑭ 10/1(金) 10/29(金) フリー
- ⑮ 10/1(金) 10/29(金) フリー

E-mail: t-abe@seip.or.jp

担当者 阿部 隆弘 携帯 080-2977-9074  
各施設に持ち帰り、処分品 087-090-  
ねぎの世帯調整 10/1(金) 10/29(金)  
ねぎの世帯調整 10/1(金) 10/29(金)  
ねぎの世帯調整 10/1(金) 10/29(金)

〒761-0322 香川県高松市 元山町1193番地2  
TEL (087) 813-1420 FAX (087) 813-1421

特定非営利活動法人 香川県社会就労センター協議会

〒761-0322 香川県高松市 元山町1193番地2

TEL (087) 813-1420 FAX (087) 813-1421

E-mail: t-abe@seip.or.jp

阿部 隆弘 携帯 080-2977-9074

各施設に持ち帰り、処分品 087-090-

ねぎの世帯調整 10/1(金) 10/29(金)

ねぎの世帯調整 10/1(金) 10/29(金)

ねぎの世帯調整 10/1(金) 10/29(金)

ねぎの世帯調整 10/1(金) 10/29(金)

ねぎの世帯調整 10/1(金) 10/29(金)

ねぎの世帯調整 10/1(金) 10/29(金)

ねぎの世帯調整 10/1(金) 10/29(金)

ねぎの世帯調整 10/1(金) 10/29(金)

ねぎの世帯調整 10/1(金) 10/29(金)

ねぎの世帯調整 10/1(金) 10/29(金)

ねぎの世帯調整 10/1(金) 10/29(金)

ねぎの世帯調整 10/1(金) 10/29(金)

ねぎの世帯調整 10/1(金) 10/29(金)

ねぎの世帯調整 10/1(金) 10/29(金)

ねぎの世帯調整 10/1(金) 10/29(金)

ねぎの世帯調整 10/1(金) 10/29(金)

ねぎの世帯調整 10/1(金) 10/29(金)

# 48 支援農家 (令和3年10月)

(左 利用者 右 職員)

					01(金)	02(土)
					6名 5名 5名 2名 6名 1名 3名 1名 3名 1名 9名 3名 1名 2名	9名 3名
03(日)	04(月)	05(火)	06(水)	07(木)	08(金)	09(土)
	6名 5名 5名 2名 3名 1名 3名 1名 3名 1名 1名 2名 4名 2名	6名 5名 5名 2名 2名 1名 3名 1名 3名 1名 4名 2名 4名 1名	6名 5名 5名 2名 3名 1名 3名 1名 3名 2名 4名 2名 8名 3名	6名 5名 5名 2名 3名 1名 3名 1名 3名 1名 8名 3名 8名 1名	6名 5名 5名 2名 6名 1名 3名 1名 3名 1名 8名 3名 4名 2名	4名 1名
10(日)	11(月)	12(火)	13(水)	14(木)	15(金)	16(土)
	6名 5名 5名 2名 3名 1名 3名 1名 3名 1名 4名 2名 5名 2名	6名 5名 5名 2名 2名 1名 3名 1名 3名 1名 4名 1名 5名 1名	6名 5名 5名 2名 3名 1名 5名 1名 3名 1名 5名 3名 4名 1名	6名 5名 5名 2名 3名 1名 3名 1名 3名 1名 4名 1名 5名 1名	6名 5名 5名 2名 6名 1名 3名 1名 3名 1名 5名 1名 4名 2名	6名 2名 5名 2名
17(日)	18(月)	19(火)	20(水)	21(木)	22(金)	23(土)
6名 2名	6名 5名 5名 2名 3名 1名 3名 1名 3名 1名 5名 1名 4名 2名	6名 5名 5名 2名 2名 1名 3名 1名 3名 1名 4名 2名 5名 2名	6名 5名 5名 2名 3名 1名 5名 1名 3名 1名 5名 3名 4名 2名	6名 5名 5名 2名 3名 1名 3名 1名 3名 1名 5名 2名 8名 1名	6名 5名 6名 1名 3名 1名 3名 1名 4名 2名 5名 1名 4名 2名	4名 1名
24(日)	25(月)	26(火)	27(水)	28(木)	29(金)	30(土)
	6名 5名 5名 2名 3名 1名 3名 1名 3名 1名 4名 2名 5名 2名	6名 5名 5名 2名 2名 1名 3名 1名 3名 1名 3名 2名 4名 2名	6名 5名 5名 2名 3名 1名 5名 1名 3名 1名 4名 2名 5名 2名	6名 5名 5名 2名 3名 1名 3名 1名 3名 1名 5名 2名 8名 1名	6名 5名 5名 2名 6名 1名 3名 1名 3名 1名 5名 1名 4名 2名	
31(日)						



## 29 参加施設 (令和3年10月)

					01(金)	02(土)
					有限会社 有限会社 総合病院企業団 社会福祉法人 福祉会 株式会社 県営農支援 前田 北部	前田
03(日)	04(月)	05(火)	06(水)	07(木)	08(金)	09(土)
	有限会社 有限会社 総合病院企業団 社会福祉法人 福祉会 株式会社 県営農支援 北部 北部	有限会社 有限会社 総合病院企業団 社会福祉法人 福祉会 株式会社 香川県営農支援 北部 琴平	有限会社 有限会社 総合病院企業団 株式会社 県営農支援 北部 株式会社 株式会社	有限会社 有限会社 総合病院企業団 社会福祉法人 福祉会 株式会社 県営農支援 株式会社 北部	有限会社 有限会社 総合病院企業団 社会福祉法人 福祉会 株式会社 県営農支援 株式会社 北部	琴平
10(日)	11(月)	12(火)	13(水)	14(木)	15(金)	16(土)
	有限会社 有限会社 総合病院企業団 社会福祉法人 福祉会 株式会社 県営農支援 北部 北部	有限会社 有限会社 総合病院企業団 社会福祉法人 福祉会 株式会社 県営農支援 品地 綾	有限会社 有限会社 総合病院企業団 社会福祉法人 福祉会 株式会社 県営農支援 木村 品地	有限会社 有限会社 総合病院企業団 社会福祉法人 福祉会 株式会社 県営農支援 品地 綾	有限会社 有限会社 総合病院企業団 社会福祉法人 福祉会 株式会社 県営農支援 綾 北部	関 北部
17(日)	18(月)	19(火)	20(水)	21(木)	22(金)	23(土)
関 森児	有限会社 有限会社 総合病院企業団 社会福祉法人 福祉会 株式会社 県営農支援 綾 北部	有限会社 有限会社 総合病院企業団 社会福祉法人 福祉会 株式会社 県営農支援 北部 北部	有限会社 有限会社 総合病院企業団 社会福祉法人 福祉会 株式会社 県営農支援 株式会社	有限会社 有限会社 総合病院企業団 社会福祉法人 福祉会 株式会社 県営農支援 北部 北部	有限会社 総合病院企業団 社会福祉法人 福祉会 株式会社 県営農支援 北部 株式会社 北部	琴平
24(日)	25(月)	26(火)	27(水)	28(木)	29(金)	30(土)
	有限会社 有限会社 総合病院企業団 社会福祉法人 福祉会 株式会社 県営農支援 北部 北部	有限会社 有限会社 総合病院企業団 社会福祉法人 福祉会 株式会社 県営農支援 北部 北部	有限会社 有限会社 総合病院企業団 社会福祉法人 福祉会 株式会社 県営農支援 株式会社 北部	有限会社 有限会社 総合病院企業団 社会福祉法人 福祉会 株式会社 県営農支援 北部 北部	有限会社 有限会社 総合病院企業団 社会福祉法人 福祉会 株式会社 県営農支援 株式会社 北部	
31(日)						

TEL:087-813-1420

FAX:087-813-1421

携帯 080-2877-8074

# 作業報告書

令和 年 月 日

土曜日

増

増

作業時間 時 分 ～ 時 分 内稼働時間 分

作業施設名 利用費 円 税別 円

作業場所 所

作業内容 玉ねぎの定植 玉ねぎの収穫 玉ねぎの調整 玉ねぎ畑除草  
 キャベツの定植 キャベツの収穫 キャベツの中耕・土寄せ  
 馬鈴薯の定植 馬鈴薯の収穫 コンテナ整理 馬鈴薯畑の除草  
 ブロッコリーの定植 ブロッコリー畑の除草 ナバナ増殖処理  
 にんにくの種まき にんにくの定植 にんにくのマルチ撤去 トンネル片付け  
 にんにくの収穫 にんにくのマルチ撤去 トンネル片付け

その他の作業 走行距離往復 km  
 出来高 : 作業面積 a : コンテナ数 ケース

作業申請 月 x a = 円  
 作業依頼主又は組織名 JA大川北郡・JA豊平・JA山本・JA豊通等  
 ・グローバル農人・GRブランド・日本農産  
 ・個人

作業立会者 ・連絡先

作業報告書記入署名・感想・希望等

以上の作業について終了したことを報告いたします。

本日の農作業上質

セルノ確認印

月 / 日

# 令和3年10月農作業請求書 (48農家)

日

10月31日

764.1a(圃産)

参加者数

利用者 + 販賣

1156名 + 430名

= 1586名

作業金額	交通費	外税額	請求金額
¥2,051,748	¥54,970	¥205,175	¥2,311,893
¥98,000	¥610	¥9,800	¥108,410
¥59,200	¥420	¥5,920	¥65,540
¥70,400	¥1,760	¥7,040	¥79,200
¥6,000	¥130	¥600	¥6,730
¥25,000	¥1,160	¥2,500	¥28,660
¥72,660	¥3,420	¥7,266	¥83,346
¥2,800	¥570	¥280	¥3,650
¥32,456	¥1,270	¥3,246	¥36,972
¥8,200	¥420	¥820	¥9,440
¥142,000	¥2,090	¥14,200	¥158,290
¥12,000	¥780	¥1,200	¥13,980
¥82,600	¥1,740	¥8,260	¥92,600
¥25,455	¥0	¥2,546	¥28,001
¥151,453	¥0	¥15,145	¥166,598
¥33,030	¥1,020	¥3,303	¥37,353
¥8,120	¥440	¥812	¥9,372
¥47,000	¥1,230	¥4,700	¥52,930
¥18,000	¥1,070	¥1,800	¥20,870
¥15,000	¥900	¥1,500	¥17,400
¥50,004	¥0	¥5,000	¥55,004
¥37,700	¥270	¥3,770	¥41,740
¥18,900	¥160	¥1,890	¥20,950
¥70,000	¥480	¥7,000	¥77,480
¥24,000	¥220	¥2,400	¥26,620
¥30,000	¥2,390	¥3,000	¥35,390
¥32,000	¥1,410	¥3,200	¥36,610
¥40,000	¥1,280	¥4,000	¥45,280
¥9,000	¥30	¥900	¥9,930
¥71,600	¥2,140	¥7,160	¥80,900
¥12,000	¥180	¥1,200	¥13,380
¥35,220	¥460	¥3,522	¥39,202
¥30,400	¥540	¥3,040	¥33,980
¥46,400	¥1,560	¥4,640	¥52,600

# 令和3年10月農作業施設への支払額 (29施設)

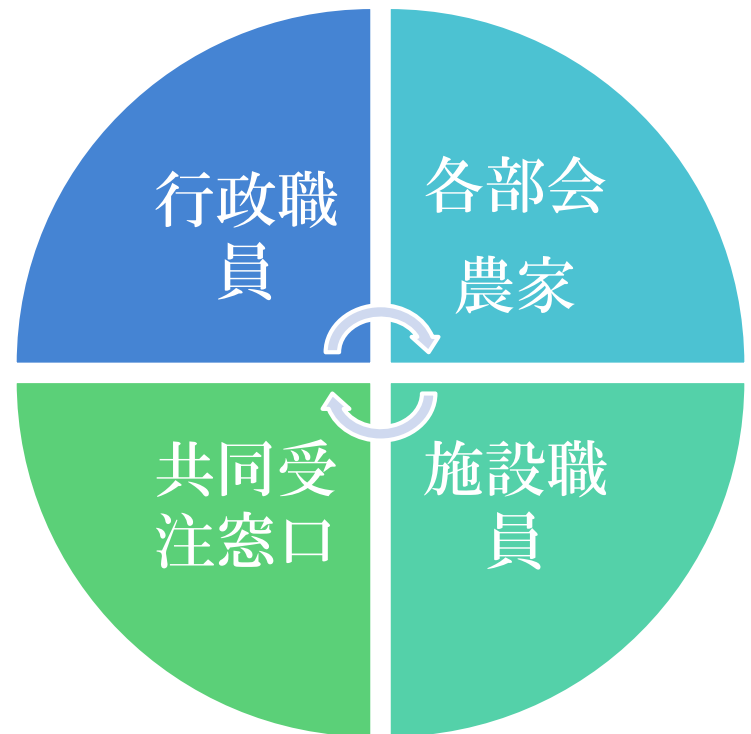
10月分	作業金額	交通費	外税額	支払い金額
	¥1,846,657	¥54,970	¥184,667	¥2,086,294
	¥123,291	¥5,910	¥12,329	¥141,530
	¥44,456	¥3,000	¥4,446	¥51,902
	¥26,456	¥4,680	¥2,646	¥33,782
	¥5,000	¥0	¥500	¥5,500
	¥229,406	¥3,660	¥22,941	¥256,007
	¥21,168	¥880	¥2,117	¥24,165
	¥7,452	¥0	¥745	¥8,197
	¥38,160	¥690	¥3,816	¥42,666
	¥26,543	¥2,460	¥2,654	¥31,657
	¥24,840	¥4,030	¥2,484	¥31,354
	¥7,500	¥0	¥750	¥8,250
	¥10,000	¥0	¥1,000	¥11,000
	¥17,542	¥850	¥1,754	¥20,146
	¥268,016	¥3,100	¥26,802	¥297,918
	¥204,480	¥4,510	¥20,448	¥229,438
	¥18,424	¥1,270	¥1,842	¥21,536
	¥118,080	¥4,680	¥11,808	¥134,568
	¥7,200	¥760	¥720	¥8,680
	¥1,800	¥100	¥180	¥2,080
	¥154,980	¥4,850	¥15,498	¥175,328
	¥16,668	¥0	¥1,667	¥18,335
	¥14,940	¥660	¥1,494	¥17,094
	¥10,000	¥0	¥1,000	¥11,000
	¥5,000	¥0	¥500	¥5,500
	¥263,898	¥3,020	¥26,390	¥293,308
	¥20,835	¥0	¥2,084	¥22,919
	¥19,880	¥740	¥1,988	¥22,608
	¥128,142	¥5,120	¥12,814	¥146,076
	¥12,500	¥0	¥1,250	¥13,750



# 共同受注窓口

農家と施設利用者の所得向上や工賃向上が、生きがいややりがいに繋がるよう、関係者は最善の努力を怠らないように

コーディネータは、他人に接する時言葉や態度は力まず肩の力を抜き、自然体で、誠心誠意その人に自分ができる全てのことを考え、実行することが大切



ご静聴ありがとうございました。