

保医発0209第3号
令和6年2月9日

地方厚生（支）局医療課長
都道府県民生主管部（局）
国民健康保険主管課（部）長
都道府県後期高齢者医療主管部（局）
後期高齢者医療主管課（部）長

殿

厚生労働省保険局医療課長
(公 印 省 略)

抗 PD-1 抗体抗悪性腫瘍剤に係る最適使用推進ガイドラインの策定に伴う
留意事項の一部改正について

抗 PD-1 抗体抗悪性腫瘍剤である「ニボルマブ（遺伝子組換え）製剤（販売名：オプジーボ点滴静注 20mg、同点滴静注 100mg、同点滴静注 120mg 及び同点滴静注 240mg）」については、「抗 PD-1 抗体抗悪性腫瘍剤に係る最適使用推進ガイドラインの策定に伴う留意事項について」（平成 29 年 2 月 14 日付け保医発 0214 第 4 号。以下「抗 PD-1 抗体抗悪性腫瘍剤留意事項通知」という。）において、保険適用上の取扱いに係る留意事項を通知しているところです。

今般、「ニボルマブ（遺伝子組換え）製剤の最適使用推進ガイドライン（上皮系皮膚悪性腫瘍）の作成及び最適使用推進ガイドライン（悪性黒色腫、古典的ホジキンリンパ腫、悪性胸膜中皮腫及び原発不明癌）の一部改正について」（別添：令和 6 年 2 月 9 日付け医薬薬審発 0209 第 1 号厚生労働省医薬局医薬品審査管理課長通知）のとおり、最適使用推進ガイドラインが改訂されたことに伴い、本製剤に係る留意事項を下記のとおり改正するので、貴管下の保険医療機関、審査支払機関等に対して周知徹底をお願いします。

記

抗 PD-1 抗体抗悪性腫瘍剤留意事項通知の記の 1 に (16) を加える。

- 1 オプジーボ点滴静注 20mg、同点滴静注 100mg、同点滴静注 120mg 及び同点滴静注 240mg

(16) 根治切除不能な進行・再発の上皮系皮膚悪性腫瘍

本製剤を根治切除不能な進行・再発の上皮系皮膚悪性腫瘍の治療に用いる場合は、次の事項を診療報酬明細書の摘要欄に記載すること。

1) 次に掲げる施設のうち、該当するもの（「施設要件ア」から「施設要件オ」までのうち該当するものを記載）

ア 厚生労働大臣が指定するがん診療連携拠点病院等（都道府県がん診療連携拠点病院、地域がん診療連携拠点病院、地域がん診療病院など）

イ 特定機能病院

ウ 都道府県知事が指定するがん診療連携病院（がん診療連携指定病院、がん診療連携協力病院、がん診療連携推進病院など）

エ 外来化学療法室を設置し、外来腫瘍化学療法診療料1又は外来腫瘍化学療法診療料2の施設基準に係る届出を行っている施設

オ 抗悪性腫瘍剤処方管理加算の施設基準に係る届出を行っている施設

2) 次に掲げる医師の要件のうち、本製剤に関する治療の責任者として配置されている者が該当するもの（「医師要件ア」又は「医師要件イ」と記載）

ア 医師免許取得後2年の初期研修を修了した後に5年以上のがん治療の臨床研修を行っていること。うち、2年以上は、がん薬物療法を主とした臨床腫瘍学の研修を行っていること。

イ 医師免許取得後2年の初期研修を修了した後に5年以上の皮膚悪性腫瘍診療の臨床経験を有していること。

(参考：新旧対照表)

◎「抗 PD-1 抗体抗悪性腫瘍剤に係る最適使用推進ガイドラインの策定に伴う留意事項について」(平成 29 年 2 月 14 日付け保医発 0214 第 4 号)の記の 1

(傍線部分は改正部分)

改正後	改正前
<p>1 オプジーボ点滴静注 20mg、同点滴静注 100mg、同点滴静注 120mg 及び同点滴静注 240mg (1)～(15) (略) <u>(16) 根治切除不能な進行・再発の上皮系皮膚悪性腫瘍</u> <u>本製剤を根治切除不能な進行・再発の上皮系皮膚悪性腫瘍の治療に用いる場合は、次の事項を診療報酬明細書の摘要欄に記載すること。</u> <u>1) 次に掲げる施設のうち、該当するもの(「施設要件ア」から「施設要件オ」までのうち該当するものを記載)</u> <u>ア 厚生労働大臣が指定するがん診療連携拠点病院等(都道府県がん診療連携拠点病院、地域がん診療連携拠点病院、地域がん診療病院など)</u> <u>イ 特定機能病院</u> <u>ウ 都道府県知事が指定するがん診療連携病院(がん診療連携指定病院、がん診療連携協力病院、がん診療連携推進病院など)</u> <u>エ 外来化学療法室を設置し、外来腫瘍化学療法診療料 1 又は外来腫瘍化学療法診療料 2 の施設基準に係る届出を行っている施設</u></p>	<p>1 オプジーボ点滴静注 20mg、同点滴静注 100mg、同点滴静注 120mg 及び同点滴静注 240mg (1)～(15) (略) (新設)</p>

オ 抗悪性腫瘍剤処方管理加算の施設基準に係る届出を行っている施設

2) 次に掲げる医師の要件のうち、本製剤に関する治療の責任者として配置されている者が該当するもの（「医師要件ア」又は「医師要件イ」と記載）

ア 医師免許取得後2年の初期研修を修了した後に5年以上のがん治療の臨床研修を行っていること。うち、2年以上は、がん薬物療法を主とした臨床腫瘍学の研修を行っていること。

イ 医師免許取得後2年の初期研修を修了した後に5年以上の皮膚悪性腫瘍診療の臨床経験を有していること。

医薬薬審発 0209 第 1 号
令和 6 年 2 月 9 日

各

都 道 府 県
保健所設置市
特 別 区

 衛生主管部（局）長 殿

厚生労働省医薬局医薬品審査管理課長
(公 印 省 略)

ニボルマブ（遺伝子組換え）製剤の最適使用推進ガイドライン（上皮系皮膚悪性腫瘍）の作成及び最適使用推進ガイドライン（悪性黒色腫、古典的ホジキンリンパ腫、悪性胸膜中皮腫及び原発不明癌）の一部改正について

経済財政運営と改革の基本方針2016(平成28年6月2日閣議決定)において、革新的医薬品の使用の最適化推進を図ることが盛り込まれたことを受けて、革新的医薬品を真に必要な患者に提供することを目的に「最適使用推進ガイドライン」を作成することとしています。

今般、ニボルマブ（遺伝子組換え）製剤について、上皮系皮膚悪性腫瘍に対して使用する際の留意事項を別添のとおり最適使用推進ガイドラインとして取りまとめましたので、その使用にあたっては、本ガイドラインについて留意されるよう、貴管内の医療機関及び薬局に対する周知をお願いします。

また、ニボルマブ（遺伝子組換え）製剤を悪性黒色腫、古典的ホジキンリンパ腫、悪性胸膜中皮腫及び原発不明癌に対して使用する際の留意事項については、「ニボルマブ（遺伝子組換え）製剤の最適使用推進ガイドライン（非小細胞肺癌、悪性黒色腫、頭頸部癌、腎細胞癌、古典的ホジキンリンパ腫、胃癌、悪性胸膜中皮腫、高頻度マイクロサテライト不安定性（MSI-High）を有する結腸・直腸癌、食道癌、原発不明癌及び尿路上皮癌）の一部改正について」（令和5年3月27日付け薬生薬審発 0327 第 8 号厚生労働省医薬・生活衛生局医薬品審査管理課長通知）により、「最適使用推進ガイドライン」として示してきたところです。

今般、ニボルマブ（遺伝子組換え）製剤について、電子化された添付文書の改訂に伴い、当該ガイドラインを、別紙のとおり改正いたしましたので、貴管内の医療機関及び薬局に対する周知をお願いします。改正後の「最適使用推進ガイドライン」は、別添参考のとおりです。

なお、本通知の写しについて、別記の団体等に事務連絡するので、念のため申し添えます。

別記

公益社団法人 日本医師会
日本医学会
一般社団法人 日本内科学会
公益社団法人 日本薬剤師会
一般社団法人 日本病院薬剤師会
一般社団法人 日本臨床腫瘍薬学会
公益社団法人 日本臨床腫瘍学会
一般社団法人 日本臨床内科医会
一般社団法人 日本癌治療学会
公益社団法人 日本皮膚科学会
一般社団法人 日本血液学会
一般社団法人 日本小児血液・がん学会
特定非営利活動法人 日本肺癌学会
一般社団法人 日本呼吸器学会
小野薬品工業株式会社
独立行政法人 医薬品医療機器総合機構
各地方厚生局

悪性黒色腫の最適使用推進ガイドラインの改訂箇所（新旧対照表）

（傍線部は改正部分）

新	旧
<p>4. 施設について （略）</p> <p>③ 副作用の対応について （略）</p> <p>③-3 副作用の診断や対応に関して 副作用（間質性肺疾患に加え、重症筋無力症、心筋炎、筋炎、横紋筋融解症、大腸炎、小腸炎、重度の下痢、1型糖尿病、劇症肝炎、肝不全、肝機能障害、肝炎、硬化性胆管炎、甲状腺機能障害、下垂体機能障害、神経障害、腎障害、副腎障害、脳炎、<u>髄膜炎</u>、<u>重度の皮膚障害</u>、<u>静脈血栓塞栓症</u>、infusion reaction、<u>重篤な血液障害</u>、<u>血球貪食症候群</u>、<u>結核</u>、<u>膵炎</u>、<u>重度の胃炎</u>、<u>ぶどう膜炎</u>、<u>過度の免疫反応</u>、<u>胚胎児毒性</u>、<u>心臓障害（心房細動・徐脈・心室性期外収縮等）</u>、<u>赤芽球癆</u>、<u>腫瘍出血</u>、<u>瘻孔等</u>）に対して、当該施設又は近隣医療機関の専門性を有する医師と連携し（副作用の診断や対応に関して指導及び支援を受けられる条件にあること）、直ちに適切な処置ができる体制が整っていること。</p>	<p>4. 施設について （略）</p> <p>③ 副作用の対応について （略）</p> <p>③-3 副作用の診断や対応に関して 副作用（間質性肺疾患に加え、重症筋無力症、心筋炎、筋炎、横紋筋融解症、大腸炎、小腸炎、重度の下痢、1型糖尿病、劇症肝炎、肝不全、肝機能障害、肝炎、硬化性胆管炎、甲状腺機能障害、下垂体機能障害、神経障害、腎障害、副腎障害、脳炎、<u>重度の皮膚障害</u>、<u>静脈血栓塞栓症</u>、infusion reaction、<u>重篤な血液障害</u>、<u>血球貪食症候群</u>、<u>結核</u>、<u>膵炎</u>、<u>重度の胃炎</u>、<u>ぶどう膜炎</u>、<u>過度の免疫反応</u>、<u>胚胎児毒性</u>、<u>心臓障害（心房細動・徐脈・心室性期外収縮等）</u>、<u>赤芽球癆</u>、<u>腫瘍出血</u>、<u>瘻孔等</u>）に対して、当該施設又は近隣医療機関の専門性を有する医師と連携し（副作用の診断や対応に関して指導及び支援を受けられる条件にあること）、直ちに適切な処置ができる体制が整っていること。</p>

古典的ホジキンリンパ腫の最適使用推進ガイドラインの改訂箇所（新旧対照表）

（傍線部は改正部分）

新	旧
<p>4. 施設について （略）</p> <p>③ 副作用の対応について （略）</p> <p>③-3 副作用の診断や対応に関して 副作用（間質性肺疾患に加え、重症筋無力症、心筋炎、筋炎、横紋筋融解症、大腸炎、小腸炎、重度の下痢、1型糖尿病、劇症肝炎、肝不全、肝機能障害、肝炎、硬化性胆管炎、甲状腺機能障害、下垂体機能障害、神経障害、腎障害、副腎障害、脳炎、<u>髄膜炎</u>、重度の皮膚障害、静脈血栓塞栓症、infusion reaction、重篤な血液障害、血球貪食症候群、結核、脾炎、重度の胃炎、ぶどう膜炎、過度の免疫反応、胚胎児毒性、心臓障害（心房細動・徐脈・心室性期外収縮等）、赤芽球癆、腫瘍出血、瘻孔等）に対して、当該施設又は近隣医療機関の専門性を有する医師と連携し（副作用の診断や対応に関して指導及び支援を受けられる条件にあること）、直ちに適切な処置ができる体制が整っていること。</p>	<p>4. 施設について （略）</p> <p>③ 副作用の対応について （略）</p> <p>③-3 副作用の診断や対応に関して 副作用（間質性肺疾患に加え、重症筋無力症、心筋炎、筋炎、横紋筋融解症、大腸炎、小腸炎、重度の下痢、1型糖尿病、劇症肝炎、肝不全、肝機能障害、肝炎、硬化性胆管炎、甲状腺機能障害、下垂体機能障害、神経障害、腎障害、副腎障害、脳炎、<u>重度の皮膚障害</u>、静脈血栓塞栓症、infusion reaction、重篤な血液障害、血球貪食症候群、結核、脾炎、重度の胃炎、ぶどう膜炎、過度の免疫反応、胚胎児毒性、心臓障害（心房細動・徐脈・心室性期外収縮等）、赤芽球癆、腫瘍出血、瘻孔等）に対して、当該施設又は近隣医療機関の専門性を有する医師と連携し（副作用の診断や対応に関して指導及び支援を受けられる条件にあること）、直ちに適切な処置ができる体制が整っていること。</p>

悪性胸膜中皮腫の最適使用推進ガイドラインの改訂箇所（新旧対照表）

（傍線部は改正部分）

新	旧
<p>4. 施設について （略）</p> <p>③ 副作用の対応について （略）</p> <p>③-3 副作用の診断や対応に関して 副作用（間質性肺疾患に加え、重症筋無力症、心筋炎、筋炎、横紋筋融解症、大腸炎、小腸炎、重度の下痢、1型糖尿病、劇症肝炎、肝不全、肝機能障害、肝炎、硬化性胆管炎、甲状腺機能障害、下垂体機能障害、神経障害、腎障害、副腎障害、脳炎、<u>髄膜炎</u>、重度の皮膚障害、静脈血栓塞栓症、infusion reaction、重篤な血液障害、血球貪食症候群、結核、膵炎、重度の胃炎、ぶどう膜炎、過度の免疫反応、胚胎児毒性、心臓障害（心房細動・徐脈・心室性期外収縮等）、赤芽球癆、腫瘍出血、瘻孔等）に対して、当該施設又は近隣医療機関の専門性を有する医師と連携し（副作用の診断や対応に関して指導及び支援を受けられる条件にあること）、直ちに適切な処置ができる体制が整っていること。</p>	<p>4. 施設について （略）</p> <p>③ 副作用の対応について （略）</p> <p>③-3 副作用の診断や対応に関して 副作用（間質性肺疾患に加え、重症筋無力症、心筋炎、筋炎、横紋筋融解症、大腸炎、小腸炎、重度の下痢、1型糖尿病、劇症肝炎、肝不全、肝機能障害、肝炎、硬化性胆管炎、甲状腺機能障害、下垂体機能障害、神経障害、腎障害、副腎障害、脳炎、<u>重度の皮膚障害</u>、静脈血栓塞栓症、infusion reaction、重篤な血液障害、血球貪食症候群、結核、膵炎、重度の胃炎、ぶどう膜炎、過度の免疫反応、胚胎児毒性、心臓障害（心房細動・徐脈・心室性期外収縮等）、赤芽球癆、腫瘍出血、瘻孔等）に対して、当該施設又は近隣医療機関の専門性を有する医師と連携し（副作用の診断や対応に関して指導及び支援を受けられる条件にあること）、直ちに適切な処置ができる体制が整っていること。</p>

原発不明癌の最適使用推進ガイドラインの改訂箇所（新旧対照表）

（傍線部は改正部分）

新	旧
<p>4. 施設について （略）</p> <p>③ 副作用の対応について （略）</p> <p>③-3 副作用の診断や対応に関して 副作用（間質性肺疾患に加え、重症筋無力症、心筋炎、筋炎、横紋筋融解症、大腸炎、小腸炎、重度の下痢、1型糖尿病、劇症肝炎、肝不全、肝機能障害、肝炎、硬化性胆管炎、甲状腺機能障害、下垂体機能障害、神経障害、腎障害、副腎障害、脳炎、<u>髄膜炎</u>、重度の皮膚障害、静脈血栓塞栓症、infusion reaction、重篤な血液障害、血球貪食症候群、結核、膵炎、重度の胃炎、ぶどう膜炎、過度の免疫反応、胚胎児毒性、心臓障害（心房細動・徐脈・心室性期外収縮等）、赤芽球癆、腫瘍出血、瘻孔等）に対して、当該施設又は近隣医療機関の専門性を有する医師と連携し（副作用の診断や対応に関して指導及び支援を受けられる条件にあること）、直ちに適切な処置ができる体制が整っていること。</p>	<p>4. 施設について （略）</p> <p>③ 副作用の対応について （略）</p> <p>③-3 副作用の診断や対応に関して 副作用（間質性肺疾患に加え、重症筋無力症、心筋炎、筋炎、横紋筋融解症、大腸炎、小腸炎、重度の下痢、1型糖尿病、劇症肝炎、肝不全、肝機能障害、肝炎、硬化性胆管炎、甲状腺機能障害、下垂体機能障害、神経障害、腎障害、副腎障害、脳炎、<u>重度の皮膚障害</u>、静脈血栓塞栓症、infusion reaction、重篤な血液障害、血球貪食症候群、結核、膵炎、重度の胃炎、ぶどう膜炎、過度の免疫反応、胚胎児毒性、心臓障害（心房細動・徐脈・心室性期外収縮等）、赤芽球癆、腫瘍出血、瘻孔等）に対して、当該施設又は近隣医療機関の専門性を有する医師と連携し（副作用の診断や対応に関して指導及び支援を受けられる条件にあること）、直ちに適切な処置ができる体制が整っていること。</p>

別添

最適使用推進ガイドライン

ニボルマブ（遺伝子組換え）

～上皮系皮膚悪性腫瘍～

令和6年2月

厚生労働省

目次

1. はじめに	P2
2. 本剤の特徴、作用機序	P3
3. 臨床成績	P4
4. 施設について	P7
5. 投与対象となる患者	P9
6. 投与に際して留意すべき事項	P10

1. はじめに

医薬品の有効性・安全性の確保のためには、添付文書等に基づいた適正な使用が求められる。さらに、近年の科学技術の進歩により、抗体医薬品などの革新的な新規作用機序医薬品が承認される中で、これらの医薬品を真に必要な患者に提供することが喫緊の課題となっており、経済財政運営と改革の基本方針 2016（平成 28 年 6 月 2 日閣議決定）においても、革新的医薬品等の使用の最適化推進を図ることとされている。

新規作用機序医薬品は、薬理作用や安全性プロファイルが既存の医薬品と明らかに異なることがある。このため、有効性及び安全性に関する情報が十分蓄積するまでの間、当該医薬品の恩恵を強く受けることが期待される患者に対して使用するとともに、副作用が発現した際に必要な対応をとることが可能な一定の要件を満たす医療機関で使用することが重要である。

したがって、本ガイドラインでは、開発段階やこれまでに得られている医学薬学的・科学的見地に基づき、以下の医薬品の最適な使用を推進する観点から必要な要件、考え方及び留意事項を示す。

なお、本ガイドラインは、独立行政法人医薬品医療機器総合機構、公益社団法人日本臨床腫瘍学会、一般社団法人日本臨床内科医会及び公益社団法人日本皮膚科学会の協力のもと作成した。

対象となる医薬品：ニボルマブ（遺伝子組換え）

対象となる効能又は効果：根治切除不能な進行・再発の上皮系皮膚悪性腫瘍

対象となる用法及び用量：通常、成人にはニボルマブ（遺伝子組換え）として、1回 240 mg を 2 週間間隔又は 1 回 480 mg を 4 週間間隔で点滴静注する。

製造販売業者：小野薬品工業株式会社

2. 本剤の特徴、作用機序

ニボルマブ（遺伝子組換え）（以下、「本剤」という。）は、小野薬品工業株式会社とメダレックス社（現ブリストル・マイヤーズ スクイブ（BMS）社）が開発したヒト PD-1（Programmed cell death-1）に対するヒト型 IgG4 モノクローナル抗体である。

PD-1 は、活性化したリンパ球（T 細胞、B 細胞及びナチュラルキラーT 細胞）及び骨髄系細胞に発現する CD28 ファミリー（T 細胞の活性化を補助的に正と負に制御する分子群）に属する受容体である。PD-1 は抗原提示細胞に発現する PD-1 リガンド（PD-L1 及び PD-L2）と結合し、リンパ球に抑制性シグナルを伝達してリンパ球の活性化状態を負に調節している。PD-1 リガンドは抗原提示細胞以外にヒトの様々な腫瘍組織に発現しており、悪性黒色腫患者から切除した腫瘍組織における PD-L1 の発現と術後の生存期間との間に負の相関関係があることが報告されている（Cancer 2010; 116: 1757-66）。また、悪性黒色腫患者では組織浸潤 T 細胞が産生するインターフェロンガンマ（IFN- γ ）によって PD-L1 の発現が誘導され、転移した腫瘍組織における PD-L1 の発現と術後の生存期間との間に正の相関関係があるとの報告もある（Sci Transl Med 2012; 4: 127-37）。さらに、PD-L1 を強制発現させたがん細胞は、抗原特異的 CD8 陽性 T 細胞の細胞傷害活性を減弱させるが、抗 PD-L1 抗体で PD-1 と PD-L1 との結合を阻害するとその細胞傷害活性が回復することが示されている、等のことから PD-1/PD-1 リガンド経路は、がん細胞が抗原特異的な T 細胞からの攻撃等を回避する機序の一つとして考えられている。

本剤は、薬理試験の結果から PD-1 の細胞外領域（PD-1 リガンド結合領域）に結合し、PD-1 と PD-1 リガンドとの結合を阻害することにより、がん抗原特異的な T 細胞の活性化及びがん細胞に対する細胞傷害活性を増強することで持続的な抗腫瘍効果を示すことが確認されている。

これらの知見から、本剤は悪性腫瘍に対する新たな治療薬になり得るものと期待され、根治切除不能な進行・再発の上皮系皮膚悪性腫瘍患者を対象とした臨床試験を実施し、有効性、安全性及び忍容性が確認された。

本剤の作用機序に基づく過度の免疫反応による副作用等があらわれ、重篤又は死亡に至る可能性がある。本剤の投与中及び投与後には、患者の観察を十分に行い、異常が認められた場合には、発現した事象に応じた専門的な知識と経験を持つ医師と連携して適切な鑑別診断を行い、過度の免疫反応による副作用が疑われる場合には、副腎皮質ホルモン剤の投与等の適切な処置を行う必要がある。

3. 臨床成績

根治切除不能な進行・再発の上皮系皮膚悪性腫瘍の承認時に評価を行った主な臨床試験の成績を示す。

【有効性】

① 国内第Ⅱ相試験 (KCTR-D014 試験)

根治切除不能な進行・再発の上皮系皮膚悪性腫瘍患者 31 例 (有棘細胞癌 20 例、基底細胞癌 2 例、乳房外パジェット病 4 例、皮膚付属器癌 5 例 (エクリン汗孔癌 3 例、汗腺癌 1 例、皮膚粘液癌 1 例)) を対象に、本剤 480 mg を 4 週間間隔で点滴静注した。主要評価項目である奏効率 (RECIST ガイドライン 1.1 版に基づく独立中央判定による CR 又は PR) は 19.4% (95%信頼区間: 7.5~37.5%) であった。なお、事前に設定した閾値は 5.0% であった。

病理組織型別の奏効率 (RECIST ガイドライン 1.1 版に基づく独立中央判定による CR 又は PR) は、有棘細胞癌 20.0% (95%信頼区間: 5.7~43.7%)、基底細胞癌 50.0% (95%信頼区間: 1.3~98.7%)、乳房外パジェット病 25.0% (95%信頼区間: 0.6~80.6%)、皮膚付属器癌 0% であった。

また、標的病変の腫瘍径和のベースラインからの最良変化率 (RECIST ガイドライン 1.1 版に基づく独立中央判定) は下図のとおりであった。

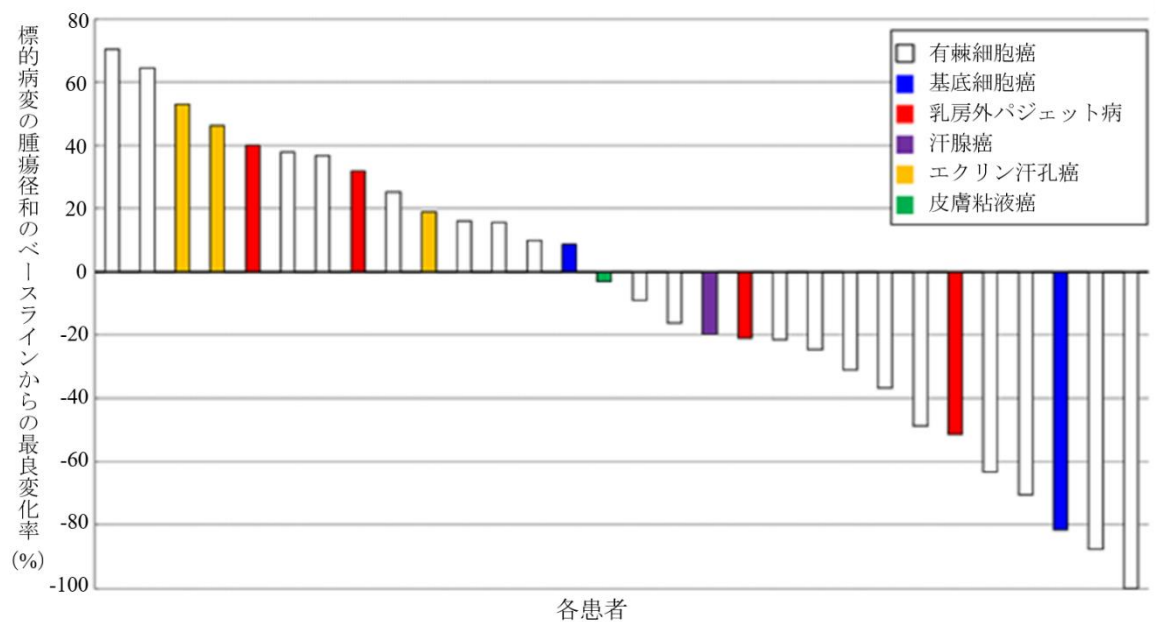


図1 標的病変の腫瘍径和のベースラインからの最良変化率 (RECIST ガイドライン 1.1 版、独立中央判定、2021 年 9 月 17 日データカットオフ)

【安全性】

① 国内第Ⅱ相試験 (KCTR-D014 試験)

有害事象は 29/31 例 (93.5%) に認められ、本剤との因果関係が否定できない有害事象は 18/31 例 (58.1%) に認められた。発現率が 5%以上の副作用は下表のとおりであった。

表 1 発現率が 5%以上の副作用 (KCTR-D014 試験) (安全性解析対象集団)

器官別大分類 基本語 (MedDRA/J ver.24.1)	例数 (%)		
	全Grade	Grade 3-4	Grade 5
全副作用	18 (58.1)	4 (12.9)	0
血液およびリンパ系障害			
貧血	2 (6.5)	0	0
内分泌障害			
副腎機能不全	2 (6.5)	0	0
甲状腺機能亢進症	4 (12.9)	1 (3.2)	0
甲状腺機能低下症	3 (9.7)	0	0
一般・全身障害および投与部位の状態			
倦怠感	2 (6.5)	0	0
発熱	3 (9.7)	1 (3.2)	0
臨床検査			
血中甲状腺刺激ホルモン減少	4 (12.9)	0	0
呼吸器、胸郭および縦隔障害			
間質性肺疾患	2 (6.5)	1 (3.2)	0
皮膚および皮下組織障害			
そう痒症	2 (6.5)	0	0

なお、甲状腺機能障害 11 例 (35.5%)、間質性肺疾患 2 例 (6.5%)、副腎機能障害 2 例 (6.5%)、横紋筋融解症/ミオパチー 1 例 (3.2%)、肝機能障害 1 例 (3.2%)、下垂体機能障害 1 例 (3.2%)、神経障害 1 例 (3.2%)、腎機能障害 1 例 (3.2%) 及びぶどう膜炎 1 例 (3.2%) が認められた。また、重症筋無力症、心筋炎、筋炎、大腸炎・小腸炎・重度の下痢、1 型糖尿病、劇症肝炎、肝不全、肝炎、硬化性胆管炎、脳炎・髄膜炎、重度の皮膚障害、静脈血栓塞栓症、infusion reaction、重篤な血液障害、血球貪食症候群、結核、腓炎、重度の胃炎、心臓障害、赤芽球癆、腫瘍出血、瘻孔は認められなかった。本副作用発現状況は関連事象 (臨床検査値異常を含む) を含む集計結果を示す。

【用法・用量】

本剤の母集団薬物動態モデルを利用したシミュレーションにより、本剤 480 mg を 4 週間間隔で投与又は既承認の用法・用量等で投与した際の本剤の血清中濃度が検討された。その結果、本剤 480 mg を 4 週間間隔で投与した際の定常状態における平均血清中濃度（以下、「 $C_{avg,ss}$ 」という。）は、本剤 240 mg を 2 週間間隔で投与した際の $C_{avg,ss}$ と類似すると予測された（下表）。また、本剤 480 mg を 4 週間間隔で投与した際の定常状態における最高血清中濃度（以下、「 $C_{max,ss}$ 」という。）は、本剤 240 mg を 2 週間間隔で投与した際の $C_{max,ss}$ と比較して高値を示すと予測されたものの、日本人患者において忍容性が確認されている用法・用量（10 mg/kg を 2 週間間隔で投与）で本剤を投与した際の $C_{max,ss}$ と比較して低値を示すと予測された（下表）。加えて、複数の癌腫におけるデータに基づき、本剤 3 mg/kg（体重）又は 240 mg を 2 週間間隔、若しくは本剤 480 mg を 4 週間間隔で投与した際の本剤の曝露量と有効性又は安全性との関連を検討する曝露反応モデルが構築され、当該関連について検討が行われた結果、上記の用法・用量の間で有効性及び安全性に明確な差異はないと予測された。

表 2 本剤の薬物動態パラメータ

用法・用量	C_{max} ($\mu\text{g/mL}$)	C_{mind28} ($\mu\text{g/mL}$)	C_{avgd28} ($\mu\text{g/mL}$)	$C_{max,ss}$ ($\mu\text{g/mL}$)	$C_{min,ss}$ ($\mu\text{g/mL}$)	$C_{avg,ss}$ ($\mu\text{g/mL}$)
3 mg/kg Q2W	51.6 (35.2, 70.8)	27.2 (16.5, 40.3)	31.0 (21.2, 43.9)	113 (75.0, 171)	62.1 (27.1, 107)	77.6 (42.1, 127)
240 mg Q2W	72.7 (51.1, 103)	38.3 (23.3, 59.0)	43.7 (30.8, 60.9)	159 (102, 254)	87.8 (41.5, 158)	109 (62.1, 187)
480 mg Q4W	145 (102, 207)	29.7 (15.5, 47.4)	53.0 (37.0, 74.8)	216 (145, 336)	71.3 (27.5, 137)	109 (62.1, 187)
10 mg/kg Q2W	193 (146, 222)	99.6 (86.5, 132)	116 (101, 148)	396 (329, 525)	214 (184, 303)	275 (236, 377)

中央値（5%点, 95%点）、Q2W：2 週間間隔、Q4W：4 週間間隔、 C_{max} ：初回投与後の最高血清中濃度、 C_{mind28} ：初回投与後 28 日目における最低血清中濃度、 C_{avgd28} ：初回投与後 28 日目までの平均血清中濃度、 $C_{max,ss}$ ：定常状態における最高血清中濃度、 $C_{min,ss}$ ：定常状態における最低血清中濃度、 $C_{avg,ss}$ ：定常状態における平均血清中濃度

4. 施設について

医薬品リスク管理計画（RMP）に基づき、本剤の医薬品安全性監視活動への協力体制がある施設であって、本剤の投与が適切な患者を診断・特定し、本剤の投与により重篤な副作用を発現した際に対応することが必要なため、以下の①～③のすべてを満たす施設において使用するべきである。

① 施設について

①-1 下記の（1）～（5）のいずれかに該当する施設であること。

- (1) 厚生労働大臣が指定するがん診療連携拠点病院等（都道府県がん診療連携拠点病院、地域がん診療連携拠点病院、地域がん診療病院など）
- (2) 特定機能病院
- (3) 都道府県知事が指定するがん診療連携病院（がん診療連携指定病院、がん診療連携協力病院、がん診療連携推進病院など）
- (4) 外来化学療法室を設置し、外来腫瘍化学療法診療料 1 又は外来腫瘍化学療法診療料 2 の施設基準に係る届出を行っている施設
- (5) 抗悪性腫瘍剤処方管理加算の施設基準に係る届出を行っている施設

①-2 上皮系皮膚悪性腫瘍の化学療法及び副作用発現時の対応に十分な知識と経験を持つ医師（下表のいずれかに該当する医師）が、当該診療科の本剤に関する治療の責任者として配置されていること。

表

<ul style="list-style-type: none">• 医師免許取得後 2 年の初期研修を修了した後に 5 年以上のがん治療の臨床研修を行っていること。うち、2 年以上は、がん薬物療法を主とした臨床腫瘍学の研修を行っていること。
<ul style="list-style-type: none">• 医師免許取得後 2 年の初期研修を修了した後に 5 年以上の皮膚悪性腫瘍診療の臨床経験を有していること。

② 院内の医薬品情報管理の体制について

医薬品情報管理に従事する専任者が配置され、製薬企業からの情報窓口、有効性・安全性等薬学的情報の管理及び医師等に対する情報提供、有害事象が発生した場合の報告業務、等が速やかに行われる体制が整っていること。

③ 副作用への対応について

③-1 副作用発現時の対応体制に関する要件

間質性肺疾患等の重篤な副作用が発生した際に、24 時間診療体制の下、当該施設又は連携施設において、発現した副作用に応じて入院管理及び CT 等の副作用の鑑別に必要な検査の結果が当日中に得られ、直ちに対応可能な体制が整っていること。

③-2 医療従事者による有害事象対応に関する要件

がん診療に携わる専門的な知識及び技能を有する医療従事者が副作用モニタリングを含めた苦痛のスクリーニングを行い主治医と情報を共有できるチーム医療体制が整備されていること。なお、整備体制について、がん患者とその家族に十分に周知されていること。

③-3 副作用の診断や対応に関して

副作用（間質性肺疾患に加え、重症筋無力症、心筋炎、筋炎、横紋筋融解症、大腸炎、小腸炎、重度の下痢、1型糖尿病、劇症肝炎、肝不全、肝機能障害、肝炎、硬化性胆管炎、甲状腺機能障害、下垂体機能障害、神経障害、腎障害、副腎障害、脳炎、髄膜炎、重度の皮膚障害、静脈血栓塞栓症、infusion reaction、重篤な血液障害、血球貪食症候群、結核、膵炎、重度の胃炎、ぶどう膜炎、過度の免疫反応、胚胎児毒性、心臓障害（心房細動・徐脈・心室性期外収縮等）、赤芽球癆、腫瘍出血、瘻孔等）に対して、当該施設又は近隣医療機関の専門性を有する医師と連携し（副作用の診断や対応に関して指導及び支援を受けられる条件にあること）、直ちに適切な処置ができる体制が整っていること。

5. 投与対象となる患者

【有効性に関する事項】

- ① 下記の患者において本剤の有効性が示されている。
 - 根治切除不能な進行・再発の上皮系皮膚悪性腫瘍患者
- ② 下記に該当する本剤の投与及び使用方法については、本剤の有効性が確立されておらず、本剤の投与対象とならない。
 - 他の抗悪性腫瘍剤との併用投与

【安全性に関する事項】

- ① 下記に該当する患者については本剤の投与が禁忌とされていることから、投与を行わないこと。
 - 本剤の成分に対し過敏症の既往歴のある患者
- ② 治療前の評価において下記に該当する患者については、本剤の投与は推奨されないが、他の治療選択肢がない場合に限り、慎重に本剤を使用することを考慮できる。
 - 間質性肺疾患の合併又は既往のある患者
 - 胸部画像検査で間質影を認める患者及び活動性の放射線肺臓炎や感染性肺炎等の肺に炎症性変化がみられる患者
 - 自己免疫疾患の合併、又は慢性的な若しくは再発性の自己免疫疾患の既往歴のある患者
 - 臓器移植歴（造血幹細胞移植歴を含む）のある患者
 - 結核の感染又は既往を有する患者
 - ECOG Performance Status 3-4^(注1)の患者

(注1) ECOGのPerformance Status (PS)

Score	定義
0	全く問題なく活動できる。発病前と同じ日常生活が制限なく行える。
1	肉体的に激しい活動は制限されるが、歩行可能で、軽作業や座っての作業は行うことができる。 例：軽い家事、事務作業
2	歩行可能で自分の身の回りのことはすべて可能だが作業はできない。日中の50%以上はベッド外で過ごす。
3	限られた自分の身の回りのことしかできない。日中の50%以上をベッドか椅子で過ごす。
4	全く動けない。自分の身の回りのことは全くできない。完全にベッドか椅子で過ごす。

6. 投与に際して留意すべき事項

- ① 添付文書等に加え、製造販売業者が提供する資料等に基づき本剤の特性及び適正使用のために必要な情報を十分に理解してから使用すること。
- ② 治療開始に先立ち、患者又はその家族に有効性及び危険性を十分説明し、同意を得てから投与すること。
- ③ 主な副作用のマネジメントについて
 - 間質性肺疾患があらわれることがあるので、本剤の投与にあたっては、臨床症状（呼吸困難、咳嗽、発熱等）の確認及び胸部 X 線検査の実施等、観察を十分に行うこと。また、必要に応じて胸部 CT、血清マーカー等の検査を実施すること。
 - 本剤の投与は重度の **infusion reaction** に備えて緊急時に十分な対応のできる準備を行った上で開始すること。また、2 回目以降の本剤投与時に **infusion reaction** があらわれることもあるので、本剤投与中及び本剤投与終了後はバイタルサインを測定する等、患者の状態を十分に観察すること。なお、**infusion reaction** を発現した場合には、全ての徴候及び症状が完全に回復するまで患者を十分観察すること。
 - 甲状腺機能障害、下垂体機能障害及び副腎障害があらわれることがあるので、本剤の投与開始前及び投与期間中は定期的に内分泌機能検査（TSH、遊離 T3、遊離 T4、ACTH、血中コルチゾール等の測定）を実施すること。
 - 本剤の投与により、過度の免疫反応に起因すると考えられる様々な疾患や病態があらわれることがある。異常が認められた場合には、発現した事象に応じた専門的な知識と経験を持つ医師と連携して適切な鑑別診断を行い、過度の免疫反応による副作用が疑われる場合には、本剤の休薬又は中止、及び副腎皮質ホルモン剤の投与等を考慮すること。なお、副腎皮質ホルモンの投与により副作用の改善が認められない場合には、副腎皮質ホルモン以外の免疫抑制剤の追加も考慮すること。
 - 投与終了後、数週間から数カ月経過してから副作用が発現することがあるため、本剤の投与終了後にも副作用の発現に十分に注意すること。
 - 1 型糖尿病（劇症 1 型糖尿病を含む）があらわれ、糖尿病性ケトアシドーシスに至ることがあるので、口渇、悪心、嘔吐等の症状の発現や血糖値の上昇に十分注意すること。1 型糖尿病が疑われた場合には投与を中止し、インスリン製剤の投与等の適切な処置を行うこと。
 - 劇症肝炎、肝不全、肝機能障害、肝炎、硬化性胆管炎があらわれることがあるので、定期的に肝機能検査を行い、患者の状態を十分に観察すること。
 - ぶどう膜炎があらわれることがあるので、眼の異常の有無を定期的に確認すること。また、眼の異常が認められた場合には、速やかに医療機関を受診するよう患者を指導すること。
- ④ 根治切除不能な進行・再発の上皮系皮膚悪性腫瘍患者に使用する際には、本剤の臨床

試験において投与開始から 8 週間ごとに有効性の評価を行っていたことを参考に、本剤投与中は定期的に効果の確認を行うこと。

最適使用推進ガイドライン

ニボルマブ（遺伝子組換え）

（販売名：オプジーボ点滴静注 20 mg、オプジーボ点滴静注 100 mg、オプジーボ点滴静注 120 mg、オプジーボ点滴静注 240 mg）

～悪性黒色腫～

平成 29 年 2 月（令和 6 年 2 月改訂）

厚生労働省

目次

1. はじめに	P2
2. 本剤の特徴、作用機序	P3
3. 臨床成績	P4
4. 施設について	P20
5. 投与対象となる患者	P22
6. 投与に際して留意すべき事項	P24

1. はじめに

医薬品の有効性・安全性の確保のためには、添付文書等に基づいた適正な使用が求められる。さらに、近年の科学技術の進歩により、抗体医薬品などの革新的な新規作用機序医薬品が承認される中で、これらの医薬品を真に必要な患者に提供することが喫緊の課題となっており、経済財政運営と改革の基本方針 2016(平成 28 年 6 月 2 日閣議決定)においても、革新的医薬品等の使用の最適化推進を図ることとされている。

新規作用機序医薬品は、薬理作用や安全性プロファイルが既存の医薬品と明らかに異なることがある。このため、有効性及び安全性に関する情報が十分蓄積するまでの間、当該医薬品の恩恵を強く受けることが期待される患者に対して使用するとともに、副作用が発現した際に必要な対応をとることが可能な一定の要件を満たす医療機関で使用することが重要である。

したがって、本ガイドラインでは、開発段階やこれまでに得られている医学薬学的・科学的見地に基づき、以下の医薬品の最適な使用を推進する観点から必要な要件、考え方及び留意事項を示す。

なお、本ガイドラインは、独立行政法人医薬品医療機器総合機構、公益社団法人日本臨床腫瘍学会、一般社団法人日本臨床内科医会及び公益社団法人日本皮膚科学会の協力のもと作成した。

対象となる医薬品：オプジーボ点滴静注 20 mg、オプジーボ点滴静注 100 mg、オプジーボ点滴静注 120 mg、オプジーボ点滴静注 240 mg（一般名：ニボルマブ（遺伝子組換え））

対象となる効能又は効果：悪性黒色腫

対象となる用法及び用量：通常、成人にはニボルマブ（遺伝子組換え）として、1 回 240 mg を 2 週間間隔又は 1 回 480 mg を 4 週間間隔で点滴静注する。ただし、悪性黒色腫における術後補助療法の場合は、投与期間は 12 カ月間までとする。

根治切除不能な悪性黒色腫に対してイピリムマブ（遺伝子組換え）と併用する場合は、通常、成人にはニボルマブ（遺伝子組換え）として、1 回 80 mg を 3 週間間隔で 4 回点滴静注する。その後、ニボルマブ（遺伝子組換え）として、1 回 240 mg を 2 週間間隔又は 1 回 480 mg を 4 週間間隔で点滴静注する。

製造販売業者：小野薬品工業株式会社

（参考）

悪性黒色腫に関するヤーボイ点滴静注液 50 mg（一般名：イピリムマブ（遺伝子組換え））の効能又は効果、用法及び用量

効 能 又 は 効 果：根治切除不能な悪性黒色腫

用 法 及 び 用 量：通常、成人にはイピリムマブ（遺伝子組換え）として 1 回 3 mg/kg（体重）を 3 週間間隔で 4 回点滴静注する。なお、他の抗悪性腫瘍剤と併用する場合は、ニボルマブ（遺伝子組換え）と併用すること。

2. 本剤の特徴、作用機序

オプジーボ点滴静注 20 mg、同点滴静注 100 mg、同点滴静注 120 mg 及び同点滴静注 240 mg（一般名：ニボルマブ（遺伝子組換え）、以下、「本剤」という。）は、小野薬品工業株式会社とメダレックス社（現ブリストル・マイヤーズ スクイブ（BMS）社）が開発したヒト PD-1（Programmed cell death-1）に対するヒト型 IgG4 モノクローナル抗体である。

PD-1 は、活性化したリンパ球（T 細胞、B 細胞及びナチュラルキラーT 細胞）及び骨髄系細胞に発現する CD28 ファミリー（T 細胞の活性化を補助的に正と負に制御する分子群）に属する受容体である。PD-1 は抗原提示細胞に発現する PD-1 リガンド（PD-L1 及び PD-L2）と結合し、リンパ球に抑制性シグナルを伝達してリンパ球の活性化状態を負に調節している。PD-1 リガンドは抗原提示細胞以外にヒトの様々な腫瘍組織に発現しており、悪性黒色腫患者から切除した腫瘍組織における PD-L1 の発現と術後の生存期間との間に負の相関関係があることが報告されている（Cancer 2010; 116: 1757-66）。また、悪性黒色腫患者では組織浸潤 T 細胞が産生するインターフェロンガンマ（IFN- γ ）によって PD-L1 の発現が誘導され、転移した腫瘍組織における PD-L1 の発現と術後の生存期間との間に正の相関関係があるとの報告もある（Sci Transl Med 2012; 4: 127-37）。さらに、PD-L1 を強制発現させたがん細胞は、抗原特異的 CD8 陽性 T 細胞の細胞傷害活性を減弱させるが、抗 PD-L1 抗体で PD-1 と PD-L1 との結合を阻害するとその細胞傷害活性が回復することが示されている、等のことから PD-1/PD-1 リガンド経路は、がん細胞が抗原特異的な T 細胞からの攻撃等を回避する機序の一つとして考えられている。

本剤は、薬理試験の結果から PD-1 の細胞外領域（PD-1 リガンド結合領域）に結合し、PD-1 と PD-1 リガンドとの結合を阻害することにより、がん抗原特異的な T 細胞の活性化及びがん細胞に対する細胞傷害活性を増強することで持続的な抗腫瘍効果を示すことが確認されている。

本剤の作用機序に基づく過度の免疫反応による副作用等があらわれ、重篤又は死亡に至る可能性がある。本剤の投与中及び投与後には、患者の観察を十分に行い、異常が認められた場合には、発現した事象に応じた専門的な知識と経験を持つ医師と連携して適切な鑑別診断を行い、過度の免疫反応による副作用が疑われる場合には、副腎皮質ホルモン剤の投与等の適切な処置を行う必要がある。

3. 臨床成績

悪性黒色腫の承認時に評価を行った主な臨床試験の成績を示す。

【有効性】

①国内第Ⅱ相試験（ONO-4538-02 試験）

ダカルバジン（以下、「DTIC」という。）による化学療法歴を有する根治切除不能なⅢ期/Ⅳ期又は再発の悪性黒色腫患者（ECOG Performance Status 0 及び 1）35 例を対象に、本剤 2 mg/kg を 3 週間間隔で点滴静注した。主要評価項目である奏効率（RECIST ガイドライン 1.1 版に基づく中央判定による CR 又は PR）は 22.9%（90%信頼区間：13.4～36.2%）であった。なお、事前に設定した閾値は 12.5%であった。

②国内第Ⅱ相試験（ONO-4538-08 試験）

化学療法未治療の根治切除不能なⅢ期/Ⅳ期又は再発の悪性黒色腫患者（ECOG Performance Status 0 及び 1）24 例を対象に、本剤 3 mg/kg を 2 週間間隔で点滴静注した。主要評価項目である奏効率（RECIST ガイドライン 1.1 版に基づく中央判定による CR 又は PR）は 29.2%（90%信頼区間：16.7～45.9%）であった。なお、事前に設定した閾値は 6.0%であった。

③海外第Ⅲ相試験（CA209066 試験）¹⁾

v-raf マウス肉腫ウイルス癌遺伝子産物ホモログ B1（以下、「BRAF」という。） V600 変異のない化学療法未治療の根治切除不能なⅢ期/Ⅳ期又は再発の悪性黒色腫患者（ECOG Performance Status 0 及び 1）418 例（本剤群 210 例、DTIC 群 208 例）を対象に、DTIC を対照として本剤 3 mg/kg を 2 週間間隔で点滴静注したときの有効性及び安全性を検討した。主要評価項目である全生存期間（以下、「OS」という。）（中央値 [95%信頼区間]）の中間解析結果は、本剤群は NE* [NE～NE] カ月、DTIC 群で 10.84 [9.33～12.09] カ月であり、本剤は DTIC に対し統計学的に有意な延長を示した（ハザード比 0.42 [99.79%信頼区間：0.25～0.73]、 $p < 0.0001$ [層別 log-rank 検定]、2014 年 6 月 24 日データカットオフ）。

*：推定不能（以下、同様）

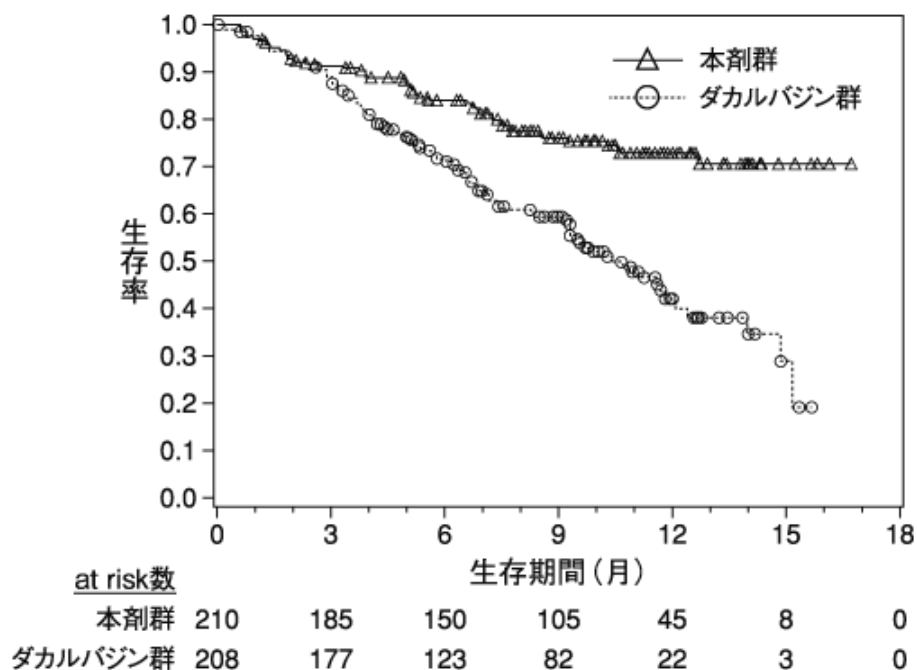


図1 OSのKaplan-Meier曲線 (CA209066試験)

④海外第Ⅲ相試験 (CA209037試験)²⁾

イピリムマブ (遺伝子組換え) (以下、「イピリムマブ」という。) 又は BRAF 阻害剤を含む化学療法歴を有する根治切除不能なⅢ期/Ⅳ期又は再発の悪性黒色腫患者 (ECOG Performance Status 0 及び 1) 405 例 (本剤群 272 例、化学療法 (DTIC 又はカルボプラチンとパクリタキセルとの併用) 群 133 例) を対象に、化学療法を対照として本剤 3 mg/kg を 2 週間間隔で点滴静注したときの有効性及び安全性を検討した。主要評価項目である奏効率 (RECIST ガイドライン 1.1 版に基づく中央判定による CR 又は PR) について本剤が投与された最初の 120 例を解析対象集団として中間解析を行った結果、本剤群で 31.7% (95%信頼区間: 23.5~40.8%、2014 年 3 月 10 日データカットオフ) であった。なお、事前に奏効率の閾値は設定していなかった。もう一つの主要評価項目である OS (中央値 [95%信頼区間]) について 182 例のイベント (死亡) 数にて中間解析を行った結果、本剤群で 15.47 [12.39~NE] カ月、化学療法群で 13.67 [11.50~NE] カ月であり、本剤は化学療法に対し統計学的に有意な延長を示さなかった (ハザード比 0.93 [95%信頼区間: 0.68~1.26]、 $p=0.6299$ [層別 log-rank 検定]、2014 年 11 月 12 日データカットオフ)。

⑤国内第Ⅱ相試験（ONO-4538-17 試験）

化学療法未治療の根治切除不能なⅢ期/Ⅳ期又は再発の悪性黒色腫患者（ECOG Performance Status 0 及び 1）30 例を対象に、本剤とイピリムマブを併用（以下、「本剤＋イピリムマブ」という。）*投与した。主要評価項目である奏効率（RECIST ガイドライン 1.1 版に基づく中央判定による CR 又は PR）は 33.3%（95%信頼区間：17.3～52.8%）であった。なお、事前に設定した閾値は 23.8%であった。

*：本剤 1 mg/kg（体重）とイピリムマブ 3 mg/kg（体重）を同日に 3 週間間隔で 4 回点滴静注した後、本剤 3 mg/kg（体重）を 2 週間間隔で点滴静注した。併用投与時においては、本剤を最初に投与し、イピリムマブは本剤の投与終了から 30 分以上の間隔をおいて投与を開始した。

⑥海外第Ⅲ相試験（CA209067 試験）

化学療法未治療の根治切除不能なⅢ期/Ⅳ期の悪性黒色腫患者（ECOG Performance Status 0 及び 1）945 例（本剤＋イピリムマブ*群 314 例、本剤群 316 例、イピリムマブ群 315 例）を対象に、イピリムマブ投与を対照として本剤＋イピリムマブ投与及び本剤投与の有効性及び安全性を検討した。主要評価項目である OS（中央値 [95%信頼区間]）の最終解析結果は、本剤＋イピリムマブ群で NE [NE～NE] カ月、本剤群で NE [29.08～NE] カ月、イピリムマブ群で 19.98 [17.08～24.61] カ月であり、本剤＋イピリムマブ投与及び本剤投与はイピリムマブ投与に対し統計学的に有意な延長を示した（本剤＋イピリムマブ投与：ハザード比 0.55 [98%信頼区間：0.42～0.72]、 $p < 0.0001$ [層別 log-rank 検定]、本剤投与：ハザード比 0.63 [98%信頼区間：0.48～0.81]、 $p < 0.0001$ [層別 log-rank 検定]、2016 年 8 月 1 日データカットオフ）。

*：本剤 1 mg/kg（体重）とイピリムマブ 3 mg/kg（体重）を同日に 3 週間間隔で 4 回点滴静注した後、本剤 3 mg/kg（体重）を 2 週間間隔で点滴静注した。併用投与時においては、本剤を最初に投与し、イピリムマブは本剤の投与終了から 30 分以上の間隔をおいて投与を開始した。

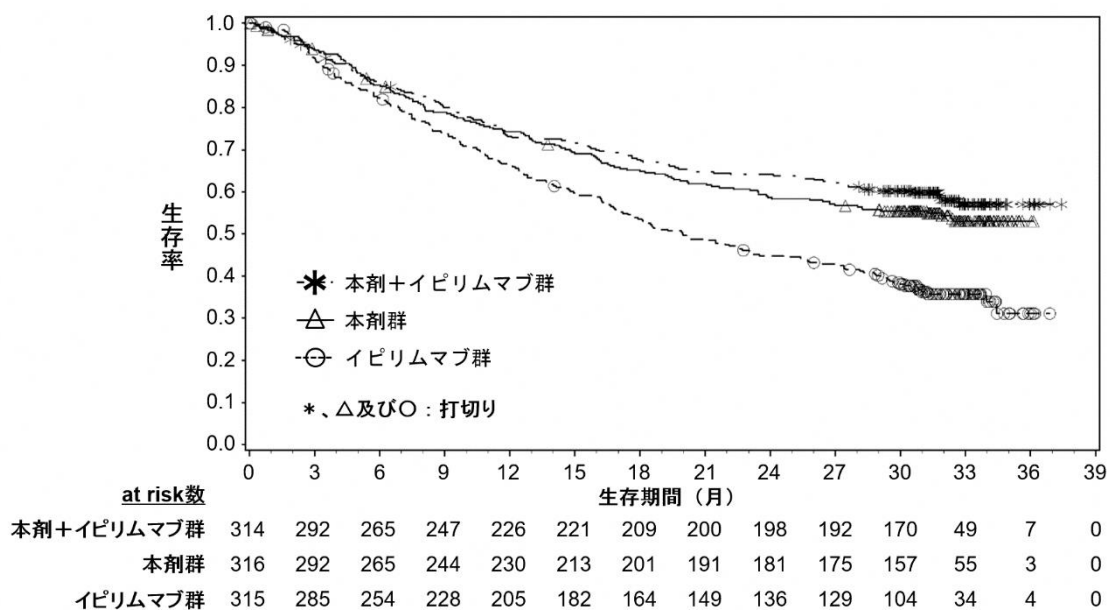


図 2 OS の Kaplan-Meier 曲線（CA209067 試験）

なお、根治切除不能な悪性黒色腫患者を対象に本剤＋イピリムマブ投与について検討した海外第Ⅰ相試験（CA209004 試験）のコホート 8 における奏効率（modified WHO 基準に基づく CR 又は PR）は、化学療法未治療患者で 46.4%（13/28 例、95%信頼区間：27.5～66.1%）、化学療法既治療患者で 38.5%（5/13 例、95%信頼区間：13.9～68.4%）であった。

（PD-L1 発現状況別の有効性及び安全性）

海外第Ⅲ相試験（CA209067試験）に組み入れられた患者のデータに基づき、腫瘍組織においてPD-L1を発現した腫瘍細胞が占める割合（以下、「PD-L1発現率」という。）別に探索的に解析を行った有効性及び安全性の結果は以下のとおりであった。

有効性に関して、PD-L1発現率が1%未満（PD-L1<1%）の患者集団と比較して1%以上（PD-L1≥1%）の患者集団でイピリムマブの上乗せ効果が低い傾向が示唆された（下図）。なお、本剤＋イピリムマブ群の安全性プロファイルはPD-L1<1%の患者集団とPD-L1≥1%の患者集団で同様であった。

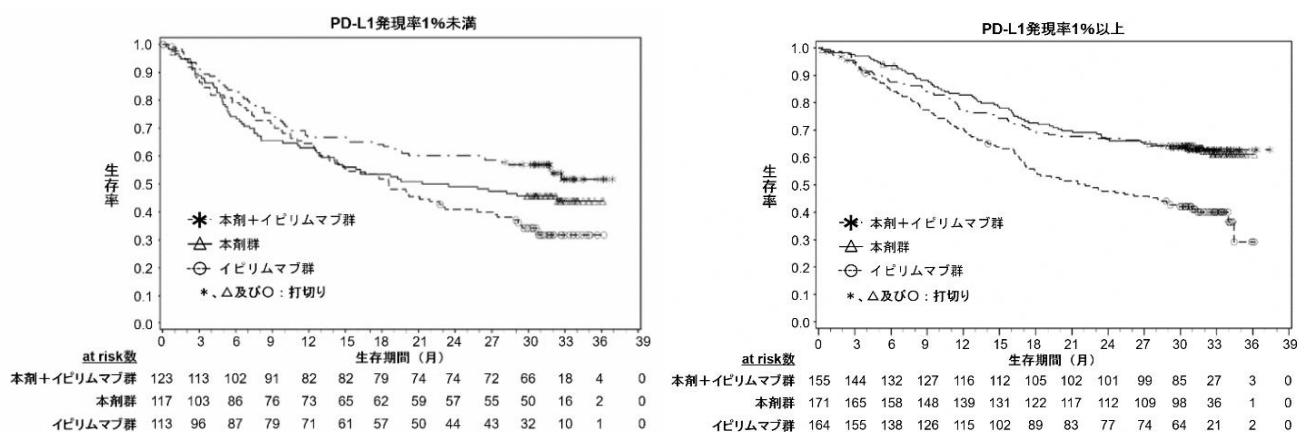


図3 CA209067 試験の PD-L1 発現率別での OS の Kaplan-Meier 曲線
 （左図：PD-L1<1%の患者集団、右図：PD-L1≥1%の患者集団）

⑦国際共同第Ⅲ相試験（ONO-4538-21/CA209238試験）

完全切除後のⅢb/c期/Ⅳ期*の悪性黒色腫患者906例（日本人患者28例を含む。本剤群453例、イピリムマブ（遺伝子組換え）群453例）を対象に、イピリムマブを対照として本剤3mg/kgを2週間間隔で点滴静注したときの有効性及び安全性を検討した。主要評価項目である無再発生存期間（中央値 [95%信頼区間]）の中間解析結果は、本剤群でNE [NE~NE] カ月、イピリムマブ群でNE [16.56~NE] カ月であり、本剤はイピリムマブに対し統計学的に有意な延長を示した（ハザード比0.65 [97.56%信頼区間:0.51~0.83]、 $p<0.0001$ [層別log-rank検定]、2017年6月12日データカットオフ）。

*：AJCC（American Joint Committee on Cancer）病期分類（第7版）に基づく評価。

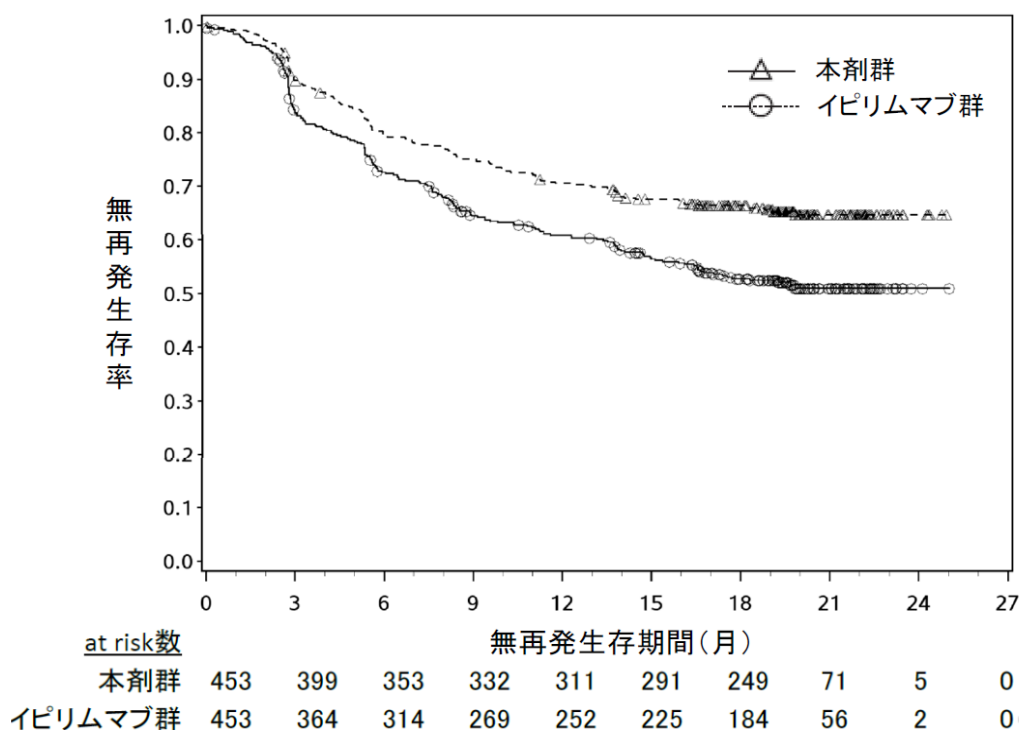


図4 無再発生存期間のKaplan-Meier曲線（ONO-4538-21/CA209238試験）

【安全性】

①国内第Ⅱ相試験（ONO-4538-02 試験）

有害事象は全例（100%）に認められ、本剤との因果関係が否定できない有害事象は30/35 例（85.7%）に認められた。発現率が 5%以上の副作用は下表のとおりであった。

表 1 発現率が 5%以上の副作用（ONO-4538-02 試験）

器官別大分類 基本語 (MedDRA/J ver.16.0)	例数 (%)		
	全 Grade	Grade 3-4	Grade 5
全副作用	30 (85.7)	9 (25.7)	0
内分泌障害			
甲状腺機能低下症	5 (14.3)	0	0
胃腸障害			
下痢	4 (11.4)	1 (2.9)	0
悪心	2 (5.7)	1 (2.9)	0
口内炎	2 (5.7)	0	0
一般・全身障害および投与部位の状態			
疲労	5 (14.3)	0	0
倦怠感	2 (5.7)	0	0
発熱	3 (8.6)	0	0
肝胆道系障害			
肝障害	2 (5.7)	2 (5.7)	0
臨床検査			
ALT 増加	4 (11.4)	1 (2.9)	0
AST 増加	5 (14.3)	2 (5.7)	0
血中アルブミン減少	2 (5.7)	0	0
血中 CK 増加	5 (14.3)	3 (8.6)	0
血中クレアチニン増加	2 (5.7)	0	0
血中ブドウ糖増加	2 (5.7)	0	0
血中 LDH 増加	5 (14.3)	1 (2.9)	0
血中 TSH 減少	3 (8.6)	0	0
血中 TSH 増加	7 (20.0)	0	0
CRP 増加	5 (14.3)	1 (2.9)	0
好酸球数増加	4 (11.4)	0	0
γ-GTP 増加	4 (11.4)	4 (11.4)	0
尿中ブドウ糖陽性	2 (5.7)	0	0
ヘモグロビン減少	3 (8.6)	1 (2.9)	0
リンパ球数減少	5 (14.3)	1 (2.9)	0
好中球数減少	2 (5.7)	1 (2.9)	0
酸素飽和度低下	2 (5.7)	0	0
血小板数減少	2 (5.7)	1 (2.9)	0
赤血球数減少	2 (5.7)	1 (2.9)	0
白血球数減少	6 (17.1)	0	0
遊離 T3 増加	2 (5.7)	0	0
遊離 T3 減少	8 (22.9)	0	0
遊離 T4 減少	6 (17.1)	0	0
遊離 T4 増加	2 (5.7)	0	0
リウマチ因子増加	3 (8.6)	0	0
血中 ALP 増加	5 (14.3)	1 (2.9)	0
抗甲状腺抗体陽性	3 (8.6)	0	0
細胞マーカー増加	2 (5.7)	0	0
抗核抗体増加	2 (5.7)	0	0
サーファクタントプロテイン増加	4 (11.4)	0	0
血中 CK 減少	2 (5.7)	0	0
筋骨格系および結合組織障害			
筋痙縮	2 (5.7)	0	0
神経系障害			
味覚障害	2 (5.7)	0	0
末梢性ニューロパチー	2 (5.7)	0	0

器官別大分類 基本語 (MedDRA/J ver.16.0)	例数 (%)		
	35 例		
	全 Grade	Grade 3-4	Grade 5
皮膚および皮下組織障害			
白斑	6 (17.1)	0	0
そう痒症	11 (31.4)	0	0
発疹	2 (5.7)	0	0
斑状丘疹状皮疹	2 (5.7)	0	0
脂漏性皮膚炎	2 (5.7)	0	0
皮膚色素減少	4 (11.4)	0	0

なお、間質性肺疾患 1 例 (2.9%)、大腸炎・重度の下痢 1 例 (2.9%)、神経障害 4 例 (11.4%)、肝機能障害 5 例 (14.3%)、腎機能障害 2 例 (5.7%)、甲状腺機能障害 8 例 (22.9%)、副腎障害 1 例 (2.9%)、重度の皮膚障害 1 例 (2.9%) 及びぶどう膜炎 1 例 (2.9%) が認められた。また、下垂体機能障害、infusion reaction、1 型糖尿病、膵炎、重症筋無力症、脳炎・髄膜炎、心筋炎、筋炎、肝炎、横紋筋融解症/ミオパチー及び免疫性血小板減少性紫斑病は認められなかった。本副作用発現状況は関連事象 (臨床検査値異常を含む) を含む集計結果を示す。

②国内第Ⅱ相試験 (ONO-4538-08 試験)

有害事象は 22/24 例 (91.7%) に認められ、本剤との因果関係が否定できない有害事象は 18/24 例 (75.0%) に認められた。発現率が 5%以上の副作用は下表のとおりであった。

表 2 発現率が 5%以上の副作用 (ONO-4538-08 試験)

器官別大分類 基本語 (MedDRA/J ver.18.0)	例数 (%)		
	24 例		
	全 Grade	Grade 3-4	Grade 5
全副作用	18 (75.0)	2 (8.3)	0
内分泌障害			
甲状腺機能低下症	6 (25.0)	0	0
胃腸障害			
悪心	2 (8.3)	0	0
一般・全身障害および投与部位の状態			
倦怠感	4 (16.7)	0	0
臨床検査			
体重減少	2 (8.3)	0	0
代謝および栄養障害			
食欲減退	2 (8.3)	0	0
呼吸器、胸郭および縦隔障害			
発声障害	2 (8.3)	0	0
皮膚および皮下組織障害			
白斑	5 (20.8)	0	0
そう痒症	5 (20.8)	0	0
斑状丘疹状皮疹	2 (8.3)	0	0

なお、大腸炎・重度の下痢 2 例 (8.3%)、肝機能障害 1 例 (4.2%)、下垂体機能障害 1 例 (4.2%) 及び甲状腺機能障害 7 例 (29.2%) が認められた。また、間質性肺疾患、神経障害 (ギラン・バレー症候群等)、腎機能障害 (尿細管間質性腎炎等)、副腎障害、

infusion reaction、1型糖尿病、重度の皮膚障害（皮膚粘膜眼症候群、多形紅斑、類天疱瘡等）、腭炎、重症筋無力症、脳炎・髄膜炎、ぶどう膜炎、心筋炎、筋炎、肝炎、横紋筋融解症/ミオパチー及び免疫性血小板減少性紫斑病は認められなかった。本副作用発現状況は関連事象（臨床検査値異常を含む）を含む集計結果を示す。

③海外第Ⅲ相試験（CA209066 試験）¹⁾

有害事象は本剤群 192/206 例（93.2%）、DTIC 群 194/205 例（94.6%）に認められ、治験薬との因果関係が否定できない有害事象は本剤群 153/206 例（74.3%）、DTIC 群 155/205 例（75.6%）に認められた。いずれかの群で発現率が 5%以上の副作用は下表のとおりであった。

表 3 いずれかの群で発現率が 5%以上の副作用（CA209066 試験）

器官別大分類 基本語 (MedDRA/J ver.17.0)	例数 (%)					
	本剤群 206 例			DTIC 群 205 例		
	全 Grade	Grade 3-4	Grade 5	全 Grade	Grade 3-4	Grade 5
全副作用	153 (74.3)	24 (11.7)	0	155 (75.6)	36 (17.6)	0
血液およびリンパ系障害						
好中球減少症	0	0	0	23 (11.2)	9 (4.4)	0
血小板減少症	0	0	0	21 (10.2)	10 (4.9)	0
胃腸障害						
便秘	22 (10.7)	0	0	25 (12.2)	0	0
下痢	33 (16.0)	2 (1.0)	0	32 (15.6)	1 (0.5)	0
悪心	34 (16.5)	0	0	85 (41.5)	0	0
嘔吐	13 (6.3)	1 (0.5)	0	43 (21.0)	1 (0.5)	0
一般・全身障害および投与部位の状態						
無力症	21 (10.2)	0	0	25 (12.2)	1 (0.5)	0
疲労	41 (19.9)	0	0	30 (14.6)	2 (1.0)	0
発熱	15 (7.3)	0	0	10 (4.9)	1 (0.5)	0
代謝および栄養障害						
食欲減退	11 (5.3)	0	0	19 (9.3)	0	0
筋骨格系および結合組織障害						
関節痛	12 (5.8)	0	0	3 (1.5)	0	0
神経系障害						
頭痛	9 (4.4)	0	0	14 (6.8)	0	0
皮膚および皮下組織障害						
紅斑	13 (6.3)	0	0	4 (2.0)	0	0
光線過敏性反応	3 (1.5)	0	0	11 (5.4)	0	0
そう痒症	35 (17.0)	1 (0.5)	0	11 (5.4)	0	0
発疹	31 (15.0)	1 (0.5)	0	6 (2.9)	0	0
尋常性白斑	22 (10.7)	0	0	1 (0.5)	0	0

なお、本剤群において間質性肺疾患 3 例（1.5%）、大腸炎・重度の下痢 6 例（2.9%）、神経障害（ギラン・バレー症候群等）28 例（13.6%）、肝機能障害 7 例（3.4%）、腎機能障害 4 例（1.9%）、下垂体機能障害 4 例（1.9%）、甲状腺機能障害 13 例（6.3%）、infusion reaction 15 例（7.3%）、1型糖尿病 1 例（0.5%）、重度の皮膚障害 3 例（1.5%）及びぶどう膜炎 1 例（0.5%）が認められた。また、副腎障害、腭炎、重症筋無力症、脳炎・髄膜炎、心筋炎、筋炎、肝炎、横紋筋融解症/ミオパチー及び免疫性血小板減少性紫斑病は認められなかった。本副作用発現状況は関連事象（臨床検査値異常を含む）を含む集計結果を示す。

④海外第Ⅲ相試験（CA209037 試験）²⁾

有害事象は本剤群 265/268 例（98.9%）、化学療法群 98/102 例（96.1%）に認められ、治験薬との因果関係が否定できない有害事象は本剤群 199/268 例（74.3%）、化学療法群 85/102 例（83.3%）に認められた。いずれかの群で発現率が 5%以上の副作用は下表のとおりであった。

表 4 いずれかの群で発現率が 5%以上の副作用（CA209037 試験）

器官別大分類 基本語 (MedDRA/J ver.17.1)	例数 (%)					
	本剤群 268 例			化学療法群 102 例		
	全 Grade	Grade 3-4	Grade 5	全 Grade	Grade 3-4	Grade 5
全副作用	199 (74.3)	33 (12.3)	0	85 (83.3)	35 (34.3)	0
血液およびリンパ系障害						
貧血	18 (6.7)	3 (1.1)	0	24 (23.5)	5 (4.9)	0
白血球減少症	1 (0.4)	0	0	8 (7.8)	2 (2.0)	0
好中球減少症	0	0	0	20 (19.6)	16 (15.7)	0
血小板減少症	1 (0.4)	1 (0.4)	0	12 (11.8)	6 (5.9)	0
内分泌障害						
甲状腺機能低下症	18 (6.7)	0	0	0	0	0
胃腸障害						
便秘	11 (4.1)	0	0	15 (14.7)	1 (1.0)	0
下痢	42 (15.7)	1 (0.4)	0	16 (15.7)	2 (2.0)	0
悪心	33 (12.3)	0	0	39 (38.2)	2 (2.0)	0
嘔吐	12 (4.5)	1 (0.4)	0	21 (20.6)	3 (2.9)	0
一般・全身障害および投与部位の状態						
無力症	14 (5.2)	0	0	7 (6.9)	0	0
疲労	82 (30.6)	3 (1.1)	0	41 (40.2)	4 (3.9)	0
傷害、中毒および処置合併症						
注入に伴う反応	4 (1.5)	1 (0.4)	0	9 (8.8)	0	0
臨床検査						
ALT 増加	14 (5.2)	3 (1.1)	0	1 (1.0)	0	0
AST 増加	15 (5.6)	2 (0.7)	0	2 (2.0)	0	0
好中球数減少	0	0	0	7 (6.9)	3 (2.9)	0
血小板数減少	1 (0.4)	0	0	8 (7.8)	3 (2.9)	0
白血球数減少	3 (1.1)	0	0	8 (7.8)	2 (2.0)	0
代謝および栄養障害						
食欲減退	18 (6.7)	0	0	17 (16.7)	0	0
筋骨格系および結合組織障害						
関節痛	15 (5.6)	0	0	13 (12.7)	1 (1.0)	0
筋肉痛	11 (4.1)	0	0	8 (7.8)	0	0
神経系障害						
末梢性ニューロパチー	1 (0.4)	0	0	10 (9.8)	1 (1.0)	0
錯感覚	3 (1.1)	0	0	10 (9.8)	0	0
呼吸器、胸郭および縦隔障害						
呼吸困難	13 (4.9)	0	0	8 (7.8)	0	0
皮膚および皮下組織障害						
脱毛症	2 (0.7)	0	0	28 (27.5)	0	0
そう痒症	51 (19.0)	0	0	2 (2.0)	0	0
発疹	34 (12.7)	1 (0.4)	0	5 (4.9)	0	0
斑状丘疹状皮疹	16 (6.0)	0	0	2 (2.0)	0	0
尋常性白斑	24 (9.0)	0	0	0	0	0

なお、本剤群において間質性肺疾患 8 例（3.0%）、大腸炎・重度の下痢 4 例（1.5%）、神経障害 33 例（12.3%）、肝機能障害 22 例（8.2%）、腎機能障害（尿細管間質性腎炎等）5 例（1.9%）、甲状腺機能障害 23 例（8.6%）、副腎障害 1 例（0.4%）、infusion reaction

10例（3.7%）、重度の皮膚障害1例（0.4%）、膵炎2例（0.7%）及びぶどう膜炎3例（1.1%）が認められた。また、下垂体機能障害、1型糖尿病、重症筋無力症、脳炎・髄膜炎、心筋炎、筋炎、肝炎、横紋筋融解症/ミオパチー及び免疫性血小板減少性紫斑病は認められなかった。本副作用発現状況は関連事象（臨床検査値異常を含む）を含む集計結果を示す。

⑤国内第Ⅱ相試験（ONO-4538-17試験）

有害事象は全例（100%）に認められ、本剤との因果関係が否定できない有害事象も全例（100%）に認められた。発現率が5%以上の副作用は下表のとおりであった。

表5 発現率が5%以上の副作用（ONO-4538-17試験）

器官別大分類 基本語 (MedDRA/J ver.20.0)	例数 (%)		
	全 Grade	Grade 3-4	Grade 5
全副作用	30 (100)	23 (76.7)	0
血液およびリンパ系障害			
貧血	2 (6.7)	0	0
内分泌障害			
甲状腺機能亢進症	2 (6.7)	0	0
甲状腺機能低下症	7 (23.3)	0	0
下垂体炎	2 (6.7)	2 (6.7)	0
胃腸障害			
便秘	5 (16.7)	1 (3.3)	0
下痢	16 (53.3)	1 (3.3)	0
消化器痛	2 (6.7)	0	0
悪心	4 (13.3)	0	0
口内炎	3 (10.0)	0	0
嘔吐	6 (20.0)	1 (3.3)	0
一般・全身障害および投与部位の状態			
疲労	5 (16.7)	0	0
倦怠感	7 (23.3)	1 (3.3)	0
末梢性浮腫	2 (6.7)	0	0
発熱	12 (40.0)	1 (3.3)	0
肝胆道系障害			
肝機能異常	7 (23.3)	4 (13.3)	0
肝障害	2 (6.7)	0	0
臨床検査			
ALT 増加	11 (36.7)	3 (10.0)	0
アミラーゼ増加	5 (16.7)	1 (3.3)	0
AST 増加	11 (36.7)	2 (6.7)	0
γ-GTP 増加	5 (16.7)	3 (10.0)	0
リパーゼ増加	12 (40.0)	7 (23.3)	0
体重減少	2 (6.7)	0	0
血中アルカリホスファターゼ増加	4 (13.3)	0	0
代謝および栄養障害			
高カリウム血症	2 (6.7)	0	0
低アルブミン血症	2 (6.7)	1 (3.3)	0
低ナトリウム血症	5 (16.7)	4 (13.3)	0
食欲減退	8 (26.7)	1 (3.3)	0
筋骨格系および結合組織障害			
関節痛	5 (16.7)	0	0
神経系障害			
味覚異常	2 (6.7)	0	0
頭痛	5 (16.7)	1 (3.3)	0
呼吸器、胸郭および縦隔障害			
間質性肺疾患	2 (6.7)	0	0

器官別大分類 基本語 (MedDRA/J ver.20.0)	例数 (%)		
	30 例		
	全 Grade	Grade 3-4	Grade 5
口腔咽頭痛	2 (6.7)	0	0
皮膚および皮下組織障害			
そう痒症	10 (33.3)	0	0
発疹	18 (60.0)	2 (6.7)	0
斑状丘疹状皮疹	4 (13.3)	1 (3.3)	0

なお、神経障害9例 (30.0%)、肝機能障害14例 (46.7%)、甲状腺機能障害7例 (23.3%)、間質性肺疾患3例 (10.0%)、大腸炎・重度の下痢3例 (10.0%)、重度の皮膚障害3例 (10.0%)、下垂体機能障害2例 (6.7%)、ぶどう膜炎1例 (3.3%)、横紋筋融解症/ミオパチー2例 (6.7%) 及び静脈血栓塞栓症1例 (3.3%) が認められた。また、腎機能障害、副腎機能障害、1型糖尿病、膝炎、重症筋無力症、脳炎・髄膜炎、infusion reaction、心筋炎、筋炎、免疫性血小板減少性紫斑病及び肝炎は認められなかった。本副作用発現状況は関連事象（臨床検査値異常を含む）を含む集計結果を示す。

⑥海外第Ⅲ相試験（CA209067試験）

有害事象は本剤＋イピリムマブ群312/313例 (99.7%)、本剤群312/313例 (99.7%)、イピリムマブ群308/311例 (99.0%) に認められ、治験薬との因果関係が否定できない有害事象は本剤＋イピリムマブ群300/313例 (95.8%)、本剤群270/313例 (86.3%)、イピリムマブ群268/311例 (86.2%) に認められた。いずれかの群で発現率が5%以上の副作用は下表のとおりであった。

表 6 いずれかの群で発現率が 5%以上の副作用（CA209067 試験）

器官別大分類 基本語 (MedDRA/J ver.19.0)	例数 (%)								
	本剤＋イピリムマブ群 313 例			本剤群 313 例			イピリムマブ群 311 例		
	全 Grade	Grade 3-4	Grade 5	全 Grade	Grade 3-4	Grade 5	全 Grade	Grade 3-4	Grade 5
全副作用	300 (95.8)	183 (58.5)	0	270 (86.3)	65 (20.8)	0	268 (86.2)	86 (27.7)	1 (0.3)
内分泌障害									
甲状腺機能亢進症	34 (10.9)	3 (1.0)	0	15 (4.8)	0	0	3 (1.0)	0	0
甲状腺機能低下症	51 (16.3)	1 (0.3)	0	32 (10.2)	0	0	14 (4.5)	0	0
下垂体炎	23 (7.3)	5 (1.6)	0	2 (0.6)	2 (0.6)	0	12 (3.9)	5 (1.6)	0
胃腸障害									
腹痛	28 (8.9)	1 (0.3)	0	18 (5.8)	0	0	28 (9.0)	2 (0.6)	0
大腸炎	40 (12.8)	26 (8.3)	0	7 (2.2)	3 (1.0)	0	35 (11.3)	24 (7.7)	0
便秘	12 (3.8)	0	0	19 (6.1)	0	0	17 (5.5)	0	0
下痢	142 (45.4)	30 (9.6)	0	67 (21.4)	9 (2.9)	0	105 (33.8)	18 (5.8)	0
口内乾燥	19 (6.1)	0	0	13 (4.2)	0	0	7 (2.3)	0	0
悪心	88 (28.1)	7 (2.2)	0	41 (13.1)	0	0	51 (16.4)	2 (0.6)	0
嘔吐	50 (16.0)	8 (2.6)	0	22 (7.0)	1 (0.3)	0	24 (7.7)	1 (0.3)	0
一般・全身障害および投与部位の状態									
無力症	31 (9.9)	1 (0.3)	0	25 (8.0)	1 (0.3)	0	17 (5.5)	2 (0.6)	0
悪寒	22 (7.0)	0	0	12 (3.8)	0	0	10 (3.2)	0	0
疲労	118 (37.7)	13 (4.2)	0	111 (35.5)	3 (1.0)	0	89 (28.6)	3 (1.0)	0
発熱	60 (19.2)	2 (0.6)	0	21 (6.7)	0	0	21 (6.8)	1 (0.3)	0
臨床検査									
ALT 増加	59 (18.8)	27 (8.6)	0	12 (3.8)	3 (1.0)	0	12 (3.9)	5 (1.6)	0
アミラーゼ増加	23 (7.3)	9 (2.9)	0	17 (5.4)	5 (1.6)	0	15 (4.8)	4 (1.3)	0
AST 増加	51 (16.3)	19 (6.1)	0	13 (4.2)	3 (1.0)	0	12 (3.9)	2 (0.6)	0

器官別大分類 基本語 (MedDRA/J ver.19.0)	例数 (%)								
	本剤＋イピリムマブ群 313 例			本剤群 313 例			イピリムマブ群 311 例		
	全 Grade	Grade 3-4	Grade 5	全 Grade	Grade 3-4	Grade 5	全 Grade	Grade 3-4	Grade 5
リパーゼ増加	43 (13.7)	34 (10.9)	0	24 (7.7)	12 (3.8)	0	18 (5.8)	12 (3.9)	0
体重減少	19 (6.1)	0	0	10 (3.2)	0	0	4 (1.3)	1 (0.3)	0
代謝および栄養障害									
食欲減退	60 (19.2)	4 (1.3)	0	36 (11.5)	0	0	41 (13.2)	1 (0.3)	0
筋骨格系および結合組織障害									
関節痛	42 (13.4)	1 (0.3)	0	29 (9.3)	1 (0.3)	0	21 (6.8)	0	0
筋肉痛	17 (5.4)	1 (0.3)	0	15 (4.8)	1 (0.3)	0	9 (2.9)	0	0
神経系障害									
浮動性めまい	17 (5.4)	0	0	15 (4.8)	0	0	11 (3.5)	0	0
味覚異常	14 (4.5)	0	0	18 (5.8)	0	0	9 (2.9)	0	0
頭痛	34 (10.9)	2 (0.6)	0	24 (7.7)	0	0	25 (8.0)	1 (0.3)	0
呼吸器、胸部および縦隔障害									
咳嗽	24 (7.7)	0	0	20 (6.4)	2 (0.6)	0	15 (4.8)	0	0
呼吸困難	36 (11.5)	3 (1.0)	0	20 (6.4)	1 (0.3)	0	12 (3.9)	0	0
肺臓炎	21 (6.7)	3 (1.0)	0	4 (1.3)	1 (0.3)	0	5 (1.6)	1 (0.3)	0
皮膚および皮下組織障害									
皮膚乾燥	15 (4.8)	0	0	17 (5.4)	0	0	11 (3.5)	0	0
そう痒症	112 (35.8)	6 (1.9)	0	67 (21.4)	1 (0.3)	0	113 (36.3)	1 (0.3)	0
発疹	91 (29.1)	10 (3.2)	0	72 (23.0)	1 (0.3)	0	68 (21.9)	5 (1.6)	0
斑状丘疹状皮疹	38 (12.1)	6 (1.9)	0	14 (4.5)	2 (0.6)	0	38 (12.2)	1 (0.3)	0
尋常性白斑	27 (8.6)	0	0	28 (8.9)	1 (0.3)	0	16 (5.1)	0	0

なお、本剤＋イピリムマブ群において神経障害86例（27.5%）、肝機能障害102例（32.6%）、甲状腺機能障害87例（27.8%）、腎機能障害21例（6.7%）、間質性肺疾患25例（8.0%）、大腸炎・重度の下痢60例（19.2%）、重度の皮膚障害21例（6.7%）、下垂体機能障害27例（8.6%）、副腎機能障害14例（4.5%）、膵炎3例（1.0%）、脳炎・髄膜炎2例（0.6%）、infusion reaction 13例（4.2%）、ぶどう膜炎3例（1.0%）、筋炎3例（1.0%）、横紋筋融解症/ミオパチー50例（16.0%）、肝炎14例（4.5%）及び静脈血栓塞栓症2例（0.6%）が認められた。また、1型糖尿病、重症筋無力症、心筋炎及び免疫性血小板減少性紫斑病は認められなかった。本剤群において神経障害66例（21.1%）、肝機能障害24例（7.7%）、甲状腺機能障害47例（15.0%）、腎機能障害3例（1.0%）、間質性肺疾患5例（1.6%）、大腸炎・重度の下痢16例（5.1%）、重度の皮膚障害8例（2.6%）、下垂体機能障害3例（1.0%）、副腎機能障害3例（1.0%）、膵炎3例（1.0%）、infusion reaction 14例（4.5%）、ぶどう膜炎2例（0.6%）、横紋筋融解症/ミオパチー28例（8.9%）、肝炎2例（0.6%）及び静脈血栓塞栓症1例（0.3%）が認められた。また、1型糖尿病、重症筋無力症、脳炎・髄膜炎、心筋炎、筋炎及び免疫性血小板減少性紫斑病は認められなかった。本副作用発現状況は関連事象（臨床検査値異常を含む）を含む集計結果を示す。

根治切除不能な悪性黒色腫患者を対象に本剤＋イピリムマブ投与を検討した海外第I相試験（CA209004試験）のコホート8において、化学療法未治療患者28例と化学療法既治療患者13例との間で、安全性に明確な差異は認められなかった。

⑦国際共同第Ⅲ相試験（ONO-4538-21/CA209238試験）

有害事象は本剤群438/452例（96.9%）、イピリムマブ群446/453例（98.5%）に認められ、治験薬との因果関係が否定できない有害事象は本剤群385/452例（85.2%）、イピリムマブ群434/453例（95.8%）に認められた。いずれかの群で発現率が5%以上の副作用は下表のとおりであった。

表7 いずれかの群で発現率が5%以上の副作用（ONO-4538-21/CA209238試験）

器官別大分類 基本語 (MedDRA/J ver.20.0)	例数 (%)					
	本剤群 452 例			イピリムマブ群 453 例		
	全 Grade	Grade 3-4	Grade 5	全 Grade	Grade 3-4	Grade 5
全副作用	385 (85.2)	65 (14.4)	0	434 (95.8)	208 (45.9)	0
筋骨格系および結合組織障害						
関節痛	57 (12.6)	1 (0.2)	0	49 (10.8)	2 (0.4)	0
筋肉痛	35 (7.7)	1 (0.2)	0	19 (4.2)	1 (0.2)	0
胃腸障害						
下痢	110 (24.3)	7 (1.5)	0	208 (45.9)	43 (9.5)	0
悪心	68 (15.0)	1 (0.2)	0	91 (20.1)	0	0
腹痛	29 (6.4)	0	0	46 (10.2)	1 (0.2)	0
嘔吐	12 (2.7)	1 (0.2)	0	44 (9.7)	2 (0.4)	0
口内乾燥	24 (5.3)	0	0	14 (3.1)	0	0
大腸炎	9 (2.0)	3 (0.7)	0	45 (9.9)	34 (7.5)	0
一般・全身障害および投与部位の状態						
無力症	57 (12.6)	1 (0.2)	0	53 (11.7)	4 (0.9)	0
疲労	156 (34.5)	2 (0.4)	0	149 (32.9)	4 (0.9)	0
発熱	7 (1.5)	0	0	54 (11.9)	2 (0.4)	0
臨床検査						
リパーゼ増加	30 (6.6)	19 (4.2)	0	26 (5.7)	16 (3.5)	0
ALT 増加	28 (6.2)	5 (1.1)	0	66 (14.6)	26 (5.7)	0
AST 増加	25 (5.5)	2 (0.4)	0	60 (13.2)	19 (4.2)	0
アミラーゼ増加	25 (5.5)	9 (2.0)	0	14 (3.1)	5 (1.1)	0
代謝および栄養障害						
食欲減退	18 (4.0)	0	0	39 (8.6)	1 (0.2)	0
神経系障害						
頭痛	44 (9.7)	1 (0.2)	0	79 (17.4)	7 (1.5)	0
皮膚および皮下組織障害						
斑状丘疹状皮膚疹	24 (5.3)	0	0	50 (11.0)	9 (2.0)	0
そう痒症	105 (23.2)	0	0	152 (33.6)	5 (1.1)	0
発疹	90 (19.9)	5 (1.1)	0	133 (29.4)	14 (3.1)	0
呼吸器、胸部および縦隔障害						
呼吸困難	15 (3.3)	2 (0.4)	0	24 (5.3)	0	0
内分泌障害						
甲状腺機能低下症	49 (10.8)	1 (0.2)	0	31 (6.8)	2 (0.4)	0
甲状腺機能亢進症	36 (8.0)	1 (0.2)	0	18 (4.0)	1 (0.2)	0
下垂体炎	7 (1.5)	2 (0.4)	0	48 (10.6)	11 (2.4)	0

なお、本剤群において間質性肺疾患 11 例 (2.4%)、横紋筋融解症/ミオパチー48 例 (10.6%)、肝機能障害 40 例 (8.8%)、甲状腺機能障害 91 例 (20.1%)、神経障害 83 例 (18.4%)、腎機能障害 6 例 (1.3%)、副腎機能障害 6 例 (1.3%)、下垂体機能障害 8 例 (1.8%)、infusion reaction11 例 (2.4%)、大腸炎・重度の下痢 21 例 (4.6%)、重度の皮膚障害 5 例 (1.1%)、1 型糖尿病 1 例 (0.2%)、膵炎 3 例 (0.7%)、ぶどう膜炎 2 例 (0.4%)、肝炎 3 例 (0.7%) が認められた。また、重症筋無力症、心筋炎、筋炎、免疫性血小板減少性紫斑病、脳炎・髄膜炎、静脈血栓塞栓症及び硬化性胆管炎は認められなかった。本副作用発現状況は関連事象 (臨床検査値異常を含む) を含む集計結果を示す。

- 1) Robert C.et al. : N.Engl.J.Med., 372 : 320, 2015 (CA209066試験)
- 2) Weber J.S. et al. : Lancet Oncol., 16 : 375, 2015 (CA209037 試験)

【用法・用量】

本剤の母集団薬物動態モデルを利用したシミュレーションにより、本剤 3 mg/kg 又は 240 mg を 2 週間間隔で投与した際の本剤の血清中濃度が検討された。その結果、本剤 240 mg を投与した際の曝露量は、本剤 3 mg/kg を投与した際の曝露量と比較して高値を示すと予測されたものの、日本人患者において忍容性が確認されている用法・用量 (10 mg/kg を 2 週間間隔で投与) で本剤を投与した際の曝露量と比較して低値を示すと予測された (下表)。加えて、複数の癌腫におけるデータに基づき、本剤 3 mg/kg 又は 240 mg を 2 週間間隔で投与した際の本剤の曝露量と有効性又は安全性との関連を検討する曝露反応モデルが構築され、当該関連について検討が行われた結果、上記の用法・用量の間で有効性及び安全性に明確な差異はないと予測された。また、悪性黒色腫患者におけるデータに基づき、本剤 1 mg/kg 又は 80 mg とイピリムマブ 3 mg/kg を 3 週間間隔で投与した際の本剤の曝露量と安全性との関連を検討する曝露反応モデルが構築され、当該関連について検討が行われた結果、上記の用法・用量の間で安全性に明確な差異はないと予測された。

表 8 本剤の薬物動態パラメータ

用法・用量	C _{max} (µg/mL)	C _{mind14} (µg/mL)	C _{avgd14} (µg/mL)	C _{max,ss} (µg/mL)	C _{min,ss} (µg/mL)	C _{avg,ss} (µg/mL)
3 mg/kg Q2W	51.6 (35.2, 70.8)	16.6 (10.7, 24.5)	24.3 (17.1, 33.9)	113 (75.0, 171)	62.1 (27.1, 107)	77.6 (42.1, 127)
240 mg Q2W	72.7 (51.1, 103)	23.5 (15.2, 34.6)	34.1 (25.1, 47.8)	159 (102, 254)	87.8 (41.5, 158)	109 (62.1, 187)
10 mg/kg Q2W	191 (147, 219)	61.3 (51.2, 79.2)	90.8 (79.0, 114)	398 (331, 532)	217 (184, 313)	278 (237, 386)

中央値 (5%点, 95%点)、Q2W: 2週間間隔、C_{max}: 初回投与後の最高血清中濃度、C_{mind14}: 初回投与後14日目における最低血清中濃度、C_{avgd14}: 初回投与後14日目までの平均血清中濃度、C_{max,ss}: 定常状態における最高血清中濃度、C_{min,ss}: 定常状態における最低血清中濃度、C_{avg,ss}: 定常状態における平均血清中濃度

また、本剤の母集団薬物動態モデルを利用したシミュレーションにより、本剤 480 mg を 4 週間間隔で投与又は既承認の用法・用量等で投与した際の本剤の血清中濃度が検討された。その結果、本剤 480 mg を 4 週間間隔で投与した際の定常状態における平均血清中濃度 (以下、「C_{avg,ss}」という。) は、本剤 240 mg を 2 週間間隔で投与した際の C_{avg,ss} と類似すると予測された (下表)。また、本剤 480 mg を 4 週間間隔で投与した際の定常状態における最高血清中濃度 (以下、「C_{max,ss}」という。) は、本剤 240 mg を 2 週間間隔で投与した際の C_{max,ss} と比較して高値を示すと予測されたものの、日本人患者において忍容性が確認されている用法・用量 (10 mg/kg を 2 週間間隔で投与) で本剤を投与した際の C_{max,ss} と比較して低値を示すと予測された (下表)。加えて、複数の癌腫におけるデータに基づき、本剤 3 mg/kg (体重) または 240 mg を 2 週間間隔、若しくは本剤 480 mg を 4 週間間隔で投与した際の本剤の曝露量と有効性又は安全性との関連を検討する曝露反応モデルが構築され、当該関連について検討が行われた結果、上記の用法・用量の間で有効性及び安全性に明確な差異はないと予測された。

表9 本剤の薬物動態パラメータ

用法・用量	C _{max} ($\mu\text{g/mL}$)	C _{mind28} ($\mu\text{g/mL}$)	C _{avgd28} ($\mu\text{g/mL}$)	C _{max,ss} ($\mu\text{g/mL}$)	C _{min,ss} ($\mu\text{g/mL}$)	C _{avg,ss} ($\mu\text{g/mL}$)
3 mg/kg Q2W	51.6 (35.2, 70.8)	27.2 (16.5, 40.3)	31.0 (21.2, 43.9)	113 (75.0, 171)	62.1 (27.1, 107)	77.6 (42.1, 127)
240 mg Q2W	72.7 (51.1, 103)	38.3 (23.3, 59.0)	43.7 (30.8, 60.9)	159 (102, 254)	87.8 (41.5, 158)	109 (62.1, 187)
480 mg Q4W	145 (102, 207)	29.7 (15.5, 47.4)	53.0 (37.0, 74.8)	216 (145, 336)	71.3 (27.5, 137)	109 (62.1, 187)
10 mg/kg Q2W	193 (146, 222)	99.6 (86.5, 132)	116 (101, 148)	396 (329, 525)	214 (184, 303)	275 (236, 377)

中央値 (5%点, 95%点)、Q2W : 2週間間隔、Q4W : 4週間間隔、C_{max} : 初回投与後の最高血清中濃度、C_{mind28} : 初回投与後28日目における最低血清中濃度、C_{avgd28} : 初回投与後28日目までの平均血清中濃度、C_{max,ss} : 定常状態における最高血清中濃度、C_{min,ss} : 定常状態における最低血清中濃度、C_{avg,ss} : 定常状態における平均血清中濃度

4. 施設について

根治切除不能な悪性黒色腫患者に使用する場合には、承認条件として使用成績調査（全例調査）が課せられていることから、当該調査を適切に実施できる施設である必要がある。その上で、医薬品リスク管理計画（RMP）に基づき、本剤の医薬品安全性監視活動への協力体制がある施設であって、本剤の投与が適切な患者を診断・特定し、本剤の投与により重篤な副作用を発現した際に対応することが必要なため、以下の①～③のすべてを満たす施設において使用するべきである。

① 施設について

①-1 下記の（1）～（5）のいずれかに該当する施設であること。

- (1) 厚生労働大臣が指定するがん診療連携拠点病院等（都道府県がん診療連携拠点病院、地域がん診療連携拠点病院、地域がん診療病院など）
- (2) 特定機能病院
- (3) 都道府県知事が指定するがん診療連携病院（がん診療連携指定病院、がん診療連携協力病院、がん診療連携推進病院など）
- (4) 外来化学療法室を設置し、外来腫瘍化学療法診療料 1 又は外来腫瘍化学療法診療料 2 の施設基準に係る届出を行っている施設
- (5) 抗悪性腫瘍剤処方管理加算の施設基準に係る届出を行っている施設

①-2 悪性黒色腫の化学療法及び副作用発現時の対応に十分な知識と経験を持つ医師（下表のいずれかに該当する医師）が、当該診療科の本剤に関する治療の責任者として配置されていること。

表

<ul style="list-style-type: none">• 医師免許取得後 2 年の初期研修を修了した後に 5 年以上のがん治療の臨床研修を行っていること。うち、2 年以上は、がん薬物療法を主とした臨床腫瘍学の研修を行っていること。
<ul style="list-style-type: none">• 医師免許取得後 2 年の初期研修を修了した後に 5 年以上の皮膚悪性腫瘍診療の臨床経験を有していること。

② 院内の医薬品情報管理の体制について

医薬品情報管理に従事する専任者が配置され、製薬企業からの情報窓口、有効性・安全性等薬学的情報の管理及び医師等に対する情報提供、有害事象が発生した場合の報告業務、等が速やかに行われる体制が整っていること。

③ 副作用の対応について

③-1 副作用発現時の対応体制に関する要件

間質性肺疾患等の重篤な副作用が発生した際に、24 時間診療体制の下、当該施設又は連携施設において、発現した副作用に応じて入院管理及び CT 等の副作用の鑑別に必要な検査の結果が当日中に得られ、直ちに対応可能な体制が整っていること。

③-2 医療従事者による有害事象対応に関する要件

がん診療に携わる専門的な知識及び技能を有する医療従事者が副作用モニタリングを含めた苦痛のスクリーニングを行い主治医と情報を共有できるチーム医療体制が整備されていること。なお、整備体制について、がん患者とその家族に十分に周知されていること。

③-3 副作用の診断や対応に関して

副作用（間質性肺疾患に加え、重症筋無力症、心筋炎、筋炎、横紋筋融解症、大腸炎、小腸炎、重度の下痢、1 型糖尿病、劇症肝炎、肝不全、肝機能障害、肝炎、硬化性胆管炎、甲状腺機能障害、下垂体機能障害、神経障害、腎障害、副腎障害、脳炎、髄膜炎、重度の皮膚障害、静脈血栓塞栓症、infusion reaction、重篤な血液障害、血球貪食症候群、結核、脾炎、重度の胃炎、ぶどう膜炎、過度の免疫反応、胚胎児毒性、心臓障害（心房細動・徐脈・心室性期外収縮等）、赤芽球癆、腫瘍出血、瘻孔等）に対して、当該施設又は近隣医療機関の専門性を有する医師と連携し（副作用の診断や対応に関して指導及び支援を受けられる条件にあること）、直ちに適切な処置ができる体制が整っていること。

5. 投与対象となる患者

【有効性に関する事項】

- ① 下記の患者において本剤の有効性が示されている。
- 化学療法未治療及び既治療の根治切除不能なⅢ期/Ⅳ期又は再発の悪性黒色腫患者
 - 完全切除後のⅢb/c期/Ⅳ期^(注1)の悪性黒色腫患者における術後補助療法
なお、BRAF遺伝子変異を有する患者においては、BRAF阻害剤による治療も考慮すること。
- ② 本剤＋イピリムマブ投与は化学療法未治療の根治切除不能な悪性黒色腫患者を対象とした海外第Ⅲ相試験（CA209067試験）において、対照とされたイピリムマブ投与に対して有効性が検証されている。ただし、本剤＋イピリムマブ投与と本剤単独投与を比較した探索的な検討においては、PD-L1発現状況によりイピリムマブの上乗せ効果が異なる傾向が示唆される結果が得られている（7p参照）。そのため、根治切除不能な悪性黒色腫患者において、本剤とイピリムマブとの併用投与の可否を判断する場合、PD-L1発現率*を確認することが望ましい。PD-L1発現率が1%以上であることが確認された患者においては、原則、本剤単独投与を優先する。なお、根治切除不能な悪性黒色腫患者を対象とした海外第Ⅰ相試験（CA209004試験）のコホート8において、化学療法未治療患者と化学療法既治療患者との間で本剤＋イピリムマブ投与の有効性に明確な差異は認められていない。

*本剤の診断薬として、販売名：PD-L1 IHC 28-8 pharmDx「ダコ」が承認されている。

(注1) AJCC (American Joint Committee on Cancer) 病期分類 (第7版) に基づく評価

【安全性に関する事項】

- ① 下記に該当する患者については本剤の投与が禁忌とされていることから、投与を行わないこと。
- 本剤の成分に対し過敏症の既往歴のある患者
- ② 治療前の評価において下記に該当する患者については、本剤の投与は推奨されないが、他の治療選択肢がない場合に限り、慎重に本剤を使用することを考慮できる。
- 間質性肺疾患の合併又は既往のある患者
 - 胸部画像検査で間質影を認める患者及び活動性の放射線肺臓炎や感染性肺炎等の肺に炎症性変化がみられる患者
 - 自己免疫疾患の合併、又は慢性的な若しくは再発性の自己免疫疾患の既往歴のある患者
 - 臓器移植歴（造血幹細胞移植歴を含む）のある患者
 - 結核の感染又は既往を有する患者
 - ECOG Performance Status 3-4^(注2) の患者

(注2) ECOG の Performance Status (PS)

Score	定義
0	全く問題なく活動できる。発病前と同じ日常生活が制限なく行える。
1	肉体的に激しい活動は制限されるが、歩行可能で、軽作業や座っての作業は行うことができる。 例：軽い家事、事務作業
2	歩行可能で自分の身の回りのことはすべて可能だが作業はできない。日中の50%以上はベッド外で過ごす。
3	限られた自分の身の回りのことしかできない。日中の50%以上をベッドか椅子で過ごす。
4	全く動けない。自分の身の回りのことは全くできない。完全にベッドか椅子で過ごす。

6. 投与に際して留意すべき事項

- ① 添付文書等に加え、製造販売業者が提供する資料等に基づき本剤の特性及び適正使用のために必要な情報を十分に理解してから使用すること。
- ② 治療開始に先立ち、患者又はその家族に有効性及び危険性を十分説明し、同意を得てから投与すること。
- ③ 根治切除不能な悪性黒色腫患者において、本剤とイピリムマブとの併用投与の可否を判断する場合、PD-L1 発現率も確認することが望ましいが、PD-L1 発現率が確認できない場合には、本剤とイピリムマブとの併用の適否を適切に判断した上で投与すること。
- ④ 主な副作用のマネジメントについて
 - 間質性肺疾患があらわれることがあるので、本剤の投与にあたっては、臨床症状（呼吸困難、咳嗽、発熱等）の確認及び胸部 X 線検査の実施等、観察を十分に行うこと。また、必要に応じて胸部 CT、血清マーカー等の検査を実施すること。
 - 本剤の投与は重度の **infusion reaction** に備えて緊急時に十分な対応のできる準備を行った上で開始すること。また、2 回目以降の本剤投与時に **infusion reaction** があらわれることもあるので、本剤投与中及び本剤投与終了後はバイタルサインを測定する等、患者の状態を十分に観察すること。なお、**infusion reaction** を発現した場合には、全ての徴候及び症状が完全に回復するまで患者を十分観察すること。
 - 甲状腺機能障害、下垂体機能障害及び副腎障害があらわれることがあるので、本剤の投与開始前及び投与期間中は定期的に内分泌機能検査（TSH、遊離 T3、遊離 T4、ACTH、血中コルチゾール等の測定）を実施すること。
 - 本剤の投与により、過度の免疫反応に起因すると考えられる様々な疾患や病態があらわれることがある。異常が認められた場合には、発現した事象に応じた専門的な知識と経験を持つ医師と連携して適切な鑑別診断を行い、過度の免疫反応による副作用が疑われる場合には、本剤の休薬又は中止、及び副腎皮質ホルモン剤の投与等を考慮すること。なお、副腎皮質ホルモンの投与により副作用の改善が認められない場合には、副腎皮質ホルモン以外の免疫抑制剤の追加も考慮すること。
 - 投与終了後、数週間から数カ月経過してから副作用が発現することがあるため、本剤の投与終了後にも副作用の発現に十分に注意すること。
 - 1 型糖尿病（劇症 1 型糖尿病を含む）があらわれ、糖尿病性ケトアシドーシスに至ることがあるので、口渇、悪心、嘔吐等の症状の発現や血糖値の上昇に十分注意すること。1 型糖尿病が疑われた場合には投与を中止し、インスリン製剤の投与等の適切な処置を行うこと。

- 劇症肝炎、肝不全、肝機能障害、肝炎、硬化性胆管炎があらわれることがあるので、定期的に肝機能検査を行い、患者の状態を十分に観察すること。
 - ぶどう膜炎があらわれることがあるので、眼の異常の有無を定期的に確認すること。また、眼の異常が認められた場合には、速やかに医療機関を受診するよう患者を指導すること。
- ⑤ 根治切除不能な悪性黒色腫患者に使用する際には、本剤の臨床試験において、投与開始から3カ月以内、それ以降は、投与開始から1年間は6週間ごとに有効性の評価を行っていたことを参考に、本剤投与中は定期的に効果の確認を行うこと。
- ⑥ 完全切除後の悪性黒色腫患者への術後補助療法として使用する際には、本剤の臨床試験において、12週間ごとに有効性の評価を行っていたことを参考に、本剤投与中は定期的に効果の確認を行うこと。なお、術後補助療法として使用する場合には、本剤の投与期間は12カ月までとすること。

最適使用推進ガイドライン

ニボルマブ（遺伝子組換え）

（販売名：オプジーボ点滴静注 20 mg、オプジーボ点滴静注 100 mg、オプジーボ点滴静注 120 mg、オプジーボ点滴静注 240 mg）

～古典的ホジキンリンパ腫～

平成 29 年 4 月（令和 6 年 2 月改訂）

厚生労働省

目次

1. はじめに	P2
2. 本剤の特徴、作用機序	P3
3. 臨床成績	P4
4. 施設について	P11
5. 投与対象となる患者	P13
6. 投与に際して留意すべき事項	P14

1. はじめに

医薬品の有効性・安全性の確保のためには、添付文書等に基づいた適正な使用が求められる。さらに、近年の科学技術の進歩により、抗体医薬品などの革新的な新規作用機序医薬品が承認される中で、これらの医薬品を真に必要な患者に提供することが喫緊の課題となっており、経済財政運営と改革の基本方針 2016(平成 28 年 6 月 2 日閣議決定)においても、革新的医薬品等の使用の最適化推進を図ることとされている。

新規作用機序医薬品は、薬理作用や安全性プロファイルが既存の医薬品と明らかに異なることがある。このため、有効性及び安全性に関する情報が十分蓄積するまでの間、当該医薬品の恩恵を強く受けることが期待される患者に対して使用するとともに、副作用が発現した際に必要な対応をとることが可能な一定の要件を満たす医療機関で使用することが重要である。

したがって、本ガイドラインでは、開発段階やこれまでに得られている医学薬学的・科学的見地に基づき、以下の医薬品の最適な使用を推進する観点から必要な要件、考え方及び留意事項を示す。

なお、本ガイドラインは、独立行政法人医薬品医療機器総合機構、公益社団法人日本臨床腫瘍学会、一般社団法人日本臨床内科医会、一般社団法人日本血液学会及び一般社団法人日本小児血液・がん学会の協力のもと作成した。

対象となる医薬品：オプジーボ点滴静注 20 mg、オプジーボ点滴静注 100 mg、オプジーボ点滴静注 120 mg、オプジーボ点滴静注 240 mg（一般名：ニボルマブ（遺伝子組換え））

対象となる効能又は効果：再発又は難治性の古典的ホジキンリンパ腫

対象となる用法及び用量：通常、成人にはニボルマブ（遺伝子組換え）として、1 回 240 mg を 2 週間間隔又は 1 回 480 mg を 4 週間間隔で点滴静注する。
通常、小児にはニボルマブ（遺伝子組換え）として、1 回 3 mg/kg（体重）を 2 週間間隔で点滴静注する。なお、体重 40 kg 以上の小児には、ニボルマブ（遺伝子組換え）として、1 回 240 mg を 2 週間間隔又は 1 回 480 mg を 4 週間間隔で点滴静注することもできる。

製造販売業者：小野薬品工業株式会社

2. 本剤の特徴、作用機序

オプジーボ点滴静注 20 mg、同点滴静注 100 mg、同点滴静注 120 mg 及び同点滴静注 240 mg（一般名：ニボルマブ（遺伝子組換え）、以下、「本剤」という。）は、小野薬品工業株式会社とメダレックス社（現ブリストル・マイヤーズ スクイブ（BMS）社）が開発したヒト PD-1（Programmed cell death-1）に対するヒト型 IgG4 モノクローナル抗体である。

PD-1 は、活性化したリンパ球（T 細胞、B 細胞及びナチュラルキラーT 細胞）及び骨髄系細胞に発現する CD28 ファミリー（T 細胞の活性化を補助的に正と負に制御する分子群）に属する受容体である。PD-1 は抗原提示細胞に発現する PD-1 リガンド（PD-L1 及び PD-L2）と結合し、リンパ球に抑制性シグナルを伝達してリンパ球の活性化状態を負に調節している。PD-1 リガンドは抗原提示細胞以外にヒトの様々な腫瘍組織に発現しており、悪性黒色腫患者から切除した腫瘍組織における PD-L1 の発現と術後の生存期間との間に負の相関関係があることが報告されている（Cancer 2010; 116: 1757-66）。また、悪性黒色腫患者では組織浸潤 T 細胞が産生するインターフェロンガンマ（IFN- γ ）によって PD-L1 の発現が誘導され、転移した腫瘍組織における PD-L1 の発現と術後の生存期間との間に正の相関関係があるとの報告もある（Sci Transl Med 2012; 4: 127-37）。さらに、PD-L1 を強制発現させたがん細胞は、抗原特異的 CD8 陽性 T 細胞の細胞傷害活性を減弱させるが、抗 PD-L1 抗体で PD-1 と PD-L1 との結合を阻害するとその細胞傷害活性が回復することが示されている、等のことから PD-1/PD-1 リガンド経路は、がん細胞が抗原特異的な T 細胞からの攻撃等を回避する機序の一つとして考えられている。

本剤は、薬理試験の結果から PD-1 の細胞外領域（PD-1 リガンド結合領域）に結合し、PD-1 と PD-1 リガンドとの結合を阻害することにより、がん抗原特異的な T 細胞の活性化及びがん細胞に対する細胞傷害活性を増強することで持続的な抗腫瘍効果を示すことが確認されている。

これらの知見から、本剤は悪性腫瘍に対する新たな治療薬になり得るものと期待され、古典的ホジキンリンパ腫患者を対象とした臨床試験を実施し、有効性、安全性及び忍容性が確認された。

本剤の作用機序に基づく過度の免疫反応による副作用等があらわれ、重篤又は死亡に至る可能性がある。本剤の投与中及び投与後には、患者の観察を十分に行い、異常が認められた場合には、発現した事象に応じた専門的な知識と経験を持つ医師と連携して適切な鑑別診断を行い、過度の免疫反応による副作用が疑われる場合には、副腎皮質ホルモン剤の投与等の適切な処置を行う必要がある。

3. 臨床成績

再発又は難治性の古典的ホジキンリンパ腫の承認時に評価を行った主な臨床試験の成績を示す。

【有効性】

① 国内第Ⅱ相試験（ONO-4538-15 試験）

自家造血幹細胞移植及びブレンツキシマブ ベドチン（遺伝子組換え）（以下、「ブレンツキシマブ」という。）に抵抗性又は不耐容の20歳以上の再発又は難治性の古典的ホジキンリンパ腫患者（ECOG Performance Status 0及び1）17例を対象に、本剤3 mg/kgを2週間間隔で点滴静注した。主要評価項目である奏効率（改訂 IWG criteria（2007）に基づく中央判定による complete remission（以下、「CR」という。）又は partial remission（以下、「PR」という。）の割合）は75.0%（95%信頼区間：47.6～92.7%）であった。なお、事前に設定した閾値は20.0%であった。

② 海外第Ⅱ相試験（CA209205 試験）（Lancet Oncol 2016; 17: 1283-94）

自家造血幹細胞移植施行後にブレンツキシマブによる治療を受けた18歳以上の再発又は難治性の古典的ホジキンリンパ腫患者（コホート B、ECOG Performance Status 0及び1）80例を対象に、本剤3 mg/kgを2週間間隔で点滴静注した。主要評価項目である奏効率（改訂 IWG criteria（2007）に基づく中央判定による CR 又は PR の割合）は66.3%（95%信頼区間：54.8～76.4%）であった。なお、事前に設定した閾値は20.0%であった。

③ 国内第Ⅰ相試験（NCCH1606 試験）

2レジメン以上の治療歴を有し、かつ同種造血幹細胞移植による治療歴のない（自家造血幹細胞移植の治療歴は許容）、1歳以上24歳以下の難治性のホジキンリンパ腫及び難治性の小児悪性固形腫瘍患者を対象に、本剤3 mg/kgを2週間間隔で点滴静注した。本試験に登録された26例のうち、古典的ホジキンリンパ腫は1例組み入れられ、その最良総合効果（改訂 IWG criteria（2007）に基づく治験責任医師判定）はCRであった。

【安全性】

① 国内第Ⅱ相試験（ONO-4538-15 試験）

有害事象は全例に認められ、本剤との因果関係が否定できない有害事象も全例に認められた。発現率が5%以上の副作用は下表のとおりであった。

表1 発現率が5%以上の副作用（ONO-4538-15 試験）（安全性解析対象集団）

器官別大分類 基本語 (MedDRA/J ver.18.1)	例数 (%)		
	全 Grade	Grade 3-4	Grade 5
全副作用	17 (100.0)	2 (11.8)	0
血液およびリンパ系障害			
貧血	1 (5.9)	1 (5.9)	0
リンパ球減少症	1 (5.9)	1 (5.9)	0
耳および迷路障害			
難聴	1 (5.9)	0	0
内分泌障害			
甲状腺機能低下症	3 (17.6)	0	0
胃腸障害			
腹痛	1 (5.9)	0	0
便秘	1 (5.9)	0	0
下痢	1 (5.9)	0	0
腸炎	1 (5.9)	0	0
悪心	1 (5.9)	0	0
一般・全身障害および投与部位の状態			
疲労	2 (11.8)	0	0
注射部位反応	1 (5.9)	0	0
倦怠感	2 (11.8)	0	0
発熱	7 (41.2)	0	0
硬結	1 (5.9)	0	0
感染症および寄生虫症			
中耳炎	1 (5.9)	0	0
肺炎	1 (5.9)	0	0
傷害、中毒および処置合併症			
注入に伴う反応	1 (5.9)	0	0
臨床検査			
肝機能検査異常	1 (5.9)	0	0
血小板数減少	1 (5.9)	0	0
体重増加	1 (5.9)	0	0
白血球数減少	1 (5.9)	0	0
代謝および栄養障害			
低カリウム血症	1 (5.9)	0	0
低ナトリウム血症	1 (5.9)	1 (5.9)	0
食欲減退	1 (5.9)	0	0
筋骨格系および結合組織障害			
関節痛	1 (5.9)	0	0
筋痙縮	1 (5.9)	0	0
筋肉痛	2 (11.8)	0	0
神経系障害			
浮動性めまい	1 (5.9)	0	0
頭痛	1 (5.9)	0	0
末梢性ニューロパチー	1 (5.9)	0	0
呼吸器、胸郭および縦隔障害			
間質性肺疾患	1 (5.9)	1 (5.9)	0
上気道の炎症	1 (5.9)	0	0
皮膚および皮下組織障害			
脱毛症	1 (5.9)	0	0
皮膚嚢腫	1 (5.9)	0	0
ざ瘡様皮膚炎	1 (5.9)	0	0
そう痒症	5 (29.4)	0	0
発疹	4 (23.5)	0	0

なお、間質性肺疾患 1 例 (5.9%)、横紋筋融解症/ミオパチー 2 例 (11.8%)、大腸炎・重度の下痢 1 例 (5.9%)、肝機能障害 1 例 (5.9%)、甲状腺機能障害 3 例 (17.6%)、神経障害 3 例 (17.6%) 及び infusion reaction 1 例 (5.9%) が認められた。また、重症筋無力症、心筋炎、筋炎、1 型糖尿病、免疫性血小板減少性紫斑病、肝炎、腎機能障害、副腎障害、脳炎・髄膜炎、重度の皮膚障害、静脈血栓塞栓症、下垂体機能障害、腓炎及びぶどう膜炎は認められなかった。本副作用発現状況は関連事象 (臨床検査値異常を含む) を含む集計結果を示す。

② 海外第Ⅱ相試験 (CA209205 試験)

有害事象は 238/243 例 (97.9%) に認められ、本剤との因果関係が否定できない有害事象は 185/243 例 (76.1%) に認められた。発現率が 5%以上の副作用は下表のとおりであった。

表 2 発現率が 5%以上の副作用 (CA209205 試験) (All Treated Subjects)

器官別大分類 基本語 (MedDRA/J ver.18.1)	例数 (%)		
	243 例		
	全 Grade	Grade 3-4	Grade 5
全副作用	185 (76.1)	48 (19.8)	0
血液およびリンパ系障害			
好中球減少症	13 (5.3)	6 (2.5)	0
内分泌障害			
甲状腺機能低下症	14 (5.8)	0	0
胃腸障害			
腹痛	14 (5.8)	2 (0.8)	0
下痢	34 (14.0)	2 (0.8)	0
悪心	24 (9.9)	0	0
嘔吐	19 (7.8)	1 (0.4)	0
一般・全身障害および投与部位の状態			
疲労	50 (20.6)	2 (0.8)	0
発熱	21 (8.6)	0	0
傷害、中毒および処置合併症			
注入に伴う反応	33 (13.6)	1 (0.4)	0
臨床検査			
ALT 増加	13 (5.3)	7 (2.9)	0
AST 増加	14 (5.8)	5 (2.1)	0
リパーゼ増加	14 (5.8)	9 (3.7)	0
筋骨格系および結合組織障害			
関節痛	19 (7.8)	0	0
神経系障害			
頭痛	14 (5.8)	0	0
皮膚および皮下組織障害			
そう痒症	21 (8.6)	0	0
発疹	28 (11.5)	2 (0.8)	0

なお、間質性肺疾患 15 例 (6.2%)、横紋筋融解症/ミオパチー 19 例 (7.8%)、大腸炎・重度の下痢 6 例 (2.5%)、肝機能障害 22 例 (9.1%)、肝炎 5 例 (2.1%)、甲状腺

機能障害 28 例 (11.5%)、神経障害 40 例 (16.5%)、腎機能障害 4 例 (1.6%)、脳炎・髄膜炎 1 例 (0.4%)、重度の皮膚障害 3 例 (1.2%)、静脈血栓塞栓症 1 例 (0.4%)、infusion reaction 38 例 (15.6%)、膝炎 2 例 (0.8%) 及びぶどう膜炎 2 例 (0.8%) が認められた。また、重症筋無力症、心筋炎、筋炎、1 型糖尿病、免疫性血小板減少性紫斑病、副腎障害及び下垂体機能障害は認められなかった。本副作用発現状況は関連事象（臨床検査値異常を含む）を含む集計結果を示す。

③ 国内第 I 相試験 (NCCH1606 試験)

有害事象は 25/26 例 (96.2%) に認められ、本剤との因果関係が否定できない有害事象は 23/26 例 (88.5%) に認められた。発現率が 5%以上の副作用は下表のとおりであった。なお、26 例のうち、古典的ホジキンリンパ腫患者が 1 例、小児悪性固形腫瘍患者が 25 例であった。

表 3 発現率が 5%以上の副作用 (NCCH1606 試験) (安全性解析対象集団)

器官別大分類 基本語 (MedDRA/J ver.22.1)	例数 (%)	
	全 Grade	Grade 3-4*
全副作用	23 (88.5)	10 (38.5)
臨床検査		
リンパ球数減少	14 (53.8)	6 (23.1)
AST 増加	6 (23.1)	1 (3.8)
白血球数減少	8 (30.8)	1 (3.8)
血小板数減少	8 (30.8)	0
好中球数減少	6 (23.1)	2 (7.7)
血中ビリルビン増加	2 (7.7)	1 (3.8)
γ-グルタミルトランスフェラーゼ増加	2 (7.7)	1 (3.8)
ALT 増加	3 (11.5)	0
血中クレアチニン増加	2 (7.7)	0
一般・全身障害および投与部位の状態		
発熱	5 (19.2)	1 (3.8)
皮膚および皮下組織障害		
斑状丘疹状皮疹	6 (23.1)	2 (7.7)
そう痒症	3 (11.5)	0
血液およびリンパ系障害		
貧血	12 (46.2)	4 (15.4)
代謝および栄養障害		
低アルブミン血症	5 (19.2)	1 (3.8)
食欲減退	2 (7.7)	0
胃腸障害		
腹痛	2 (7.7)	0
腎および尿路障害		
蛋白尿	3 (11.5)	0
呼吸器、胸郭および縦隔障害		
咳嗽	2 (7.7)	0
筋骨格系および結合組織障害		
四肢痛	2 (7.7)	0
神経系障害		
頭痛	2 (7.7)	0
内分泌障害		

器官別大分類 基本語 (MedDRA/J ver.22.1)	例数 (%)	
	26 例	
	全 Grade	Grade 3-4*
甲状腺機能亢進症	2 (7.7)	0
甲状腺機能低下症	2 (7.7)	0

*: 本試験では Grade 5 の有害事象は Grade 4 として症例報告書 (CRF) に記録された。

なお、肝機能障害 7 例 (26.9%)、神経障害 4 例 (15.4%)、横紋筋融解症/ミオパチー 3 例 (11.5%)、甲状腺機能障害 3 例 (11.5%)、重度の皮膚障害 2 例 (7.7%) 及び腎機能障害 2 例 (7.7%) が認められた。また、1 型糖尿病、infusion reaction、ぶどう膜炎、下垂体機能障害、肝炎、劇症肝炎、肝不全、間質性肺疾患、筋炎、結核、血球貪食症候群、硬化性胆管炎、腫瘍出血、重症筋無力症、重篤な血液障害、心筋炎、心臓障害、静脈血栓塞栓症、大腸炎・小腸炎・重度の下痢、脳炎・髄膜炎、副腎機能障害、赤芽球癆、瘻孔及び瘻管は認められなかった。本副作用発現状況は関連事象 (臨床検査値異常を含む) を含む集計結果を示す。

【用法・用量】

本剤の母集団薬物動態モデルを利用したシミュレーションにより、本剤 3 mg/kg（体重）又は 240 mg を 2 週間間隔で投与した際の本剤の血清中濃度が検討された。その結果、本剤 240 mg を投与した際の曝露量は、本剤 3 mg/kg を投与した際の曝露量と比較して高値を示すと予測されたものの、日本人患者において忍容性が確認されている用法・用量（10 mg/kg を 2 週間間隔で投与）で本剤を投与した際の曝露量と比較して低値を示すと予測された（下表）。加えて、複数の癌腫におけるデータに基づき、本剤 3 mg/kg（体重）又は 240 mg を 2 週間間隔で投与した際の本剤の曝露量と有効性又は安全性との関連を検討する曝露反応モデルが構築され、当該関連について検討が行われた結果、上記の用法・用量の間で有効性及び安全性に明確な差異はないと予測された。

表 3 本剤の薬物動態パラメータ

用法・用量	C _{max} (µg/mL)	C _{mind14} (µg/mL)	C _{avgd14} (µg/mL)	C _{max,ss} (µg/mL)	C _{min,ss} (µg/mL)	C _{avg,ss} (µg/mL)
3 mg/kg Q2W	51.6 (35.2, 70.8)	16.6 (10.7, 24.5)	24.3 (17.1, 33.9)	113 (75.0, 171)	62.1 (27.1, 107)	77.6 (42.1, 127)
240 mg Q2W	72.7 (51.1, 103)	23.5 (15.2, 34.6)	34.1 (25.1, 47.8)	159 (102, 254)	87.8 (41.5, 158)	109 (62.1, 187)
10 mg/kg Q2W	191 (147, 219)	61.3 (51.2, 79.2)	90.8 (79.0, 114)	398 (331, 532)	217 (184, 313)	278 (237, 386)

中央値（5%点, 95%点）、Q2W：2週間間隔、C_{max}：初回投与後の最高血清中濃度、C_{mind14}：初回投与後14日目における最低血清中濃度、C_{avgd14}：初回投与後14日目までの平均血清中濃度、C_{max,ss}：定常状態における最高血清中濃度、C_{min,ss}：定常状態における最低血清中濃度、C_{avg,ss}：定常状態における平均血清中濃度

また、本剤の母集団薬物動態モデルを利用したシミュレーションにより、本剤 480 mg を 4 週間間隔で投与又は既承認の用法・用量等で投与した際の本剤の血清中濃度が検討された。その結果、本剤 480 mg を 4 週間間隔で投与した際の定常状態における平均血清中濃度（以下、「C_{avg,ss}」という。）は、本剤 240 mg を 2 週間間隔で投与した際の C_{avg,ss} と類似すると予測された（下表）。また、本剤 480 mg を 4 週間間隔で投与した際の定常状態における最高血清中濃度（以下、「C_{max,ss}」という。）は、本剤 240 mg を 2 週間間隔で投与した際の C_{max,ss} と比較して高値を示すと予測されたものの、日本人患者において忍容性が確認されている用法・用量（10 mg/kg を 2 週間間隔で投与）で本剤を投与した際の C_{max,ss} と比較して低値を示すと予測された（下表）。加えて、複数の癌腫におけるデータに基づき、本剤 3 mg/kg（体重）または 240 mg を 2 週間間隔、若しくは本剤 480 mg を 4 週間間隔で投与した際の本剤の曝露量と有効性又は安全性との関連を検討する曝露反応モデルが構築され、当該関連について検討が行われた結果、上記の用法・用量の間で有効性及び安全性に明確な差異はないと予測された。

表4 本剤の薬物動態パラメータ

用法・用量	C _{max} ($\mu\text{g/mL}$)	C _{mind28} ($\mu\text{g/mL}$)	C _{avgd28} ($\mu\text{g/mL}$)	C _{max,ss} ($\mu\text{g/mL}$)	C _{min,ss} ($\mu\text{g/mL}$)	C _{avg,ss} ($\mu\text{g/mL}$)
3 mg/kg Q2W	51.6 (35.2, 70.8)	27.2 (16.5, 40.3)	31.0 (21.2, 43.9)	113 (75.0, 171)	62.1 (27.1, 107)	77.6 (42.1, 127)
240 mg Q2W	72.7 (51.1, 103)	38.3 (23.3, 59.0)	43.7 (30.8, 60.9)	159 (102, 254)	87.8 (41.5, 158)	109 (62.1, 187)
480 mg Q4W	145 (102, 207)	29.7 (15.5, 47.4)	53.0 (37.0, 74.8)	216 (145, 336)	71.3 (27.5, 137)	109 (62.1, 187)
10 mg/kg Q2W	193 (146, 222)	99.6 (86.5, 132)	116 (101, 148)	396 (329, 525)	214 (184, 303)	275 (236, 377)

中央値 (5%点, 95%点)、Q2W : 2週間間隔、Q4W : 4週間間隔、C_{max} : 初回投与後の最高血清中濃度、C_{mind28} : 初回投与後28日目における最低血清中濃度、C_{avgd28} : 初回投与後28日目までの平均血清中濃度、C_{max,ss} : 定常状態における最高血清中濃度、C_{min,ss} : 定常状態における最低血清中濃度、C_{avg,ss} : 定常状態における平均血清中濃度

4. 施設について

承認条件として使用成績調査（全例調査）が課せられていることから、当該調査を適切に実施できる施設である必要がある。その上で、本剤の投与が適切な患者を診断・特定し、本剤の投与により重篤な副作用を発現した際に対応することが必要なため、以下の①～③のすべてを満たす施設において使用するべきである。

① 施設について

①-1 下記の（1）～（5）のいずれかに該当する施設であること。

- (1) 厚生労働大臣が指定するがん診療連携拠点病院等（都道府県がん診療連携拠点病院、地域がん診療連携拠点病院、地域がん診療病院、小児がん拠点病院、小児がん連携病院など）
- (2) 特定機能病院
- (3) 都道府県知事が指定するがん診療連携病院（がん診療連携指定病院、がん診療連携協力病院、がん診療連携推進病院など）
- (4) 外来化学療法室を設置し、外来腫瘍化学療法診療料 1 又は外来腫瘍化学療法診療料 2 の施設基準に係る届出を行っている施設
- (5) 抗悪性腫瘍剤処方管理加算の施設基準に係る届出を行っている施設

①-2 古典的ホジキンリンパ腫の化学療法及び副作用発現時の対応に十分な知識と経験を持つ医師（下表のいずれかに該当する医師）が、当該診療科の本剤に関する治療の責任者として配置されていること。

表

• 医師免許取得後 2 年の初期研修を修了した後に 5 年以上のがん治療の臨床研修を行っていること。うち、2 年以上は、がん薬物療法を主とした臨床腫瘍学の研修を行っていること。
• 医師免許取得後 2 年の初期研修を修了した後に 4 年以上の臨床経験を有していること。うち、3 年以上は、造血器悪性腫瘍のがん薬物療法を含む臨床血液学の研修を行っていること。
• 医師免許取得後 2 年の初期研修を修了した後に 5 年以上の小児血液及び小児がんを含む小児科臨床経験を有すること。

② 院内の医薬品情報管理の体制について

医薬品情報管理に従事する専任者が配置され、製薬企業からの情報窓口、有効性・安全性等薬学的情報の管理及び医師等に対する情報提供、有害事象が発生した場合の報告業務、等が速やかに行われる体制が整っていること。

③ 副作用への対応について

③-1 施設体制に関する要件

間質性肺疾患等の重篤な副作用が発生した際に、24 時間診療体制の下、当該施設又は連携施設において、発現した副作用に応じて入院管理及び CT 等の副作用の鑑別に必要な検査の結果が当日中に得られ、直ちに対応可能な体制が整っていること。

③-2 医療従事者による有害事象対応に関する要件

がん診療に携わる専門的な知識及び技能を有する医療従事者が副作用モニタリングを含めた苦痛のスクリーニングを行い主治医と情報を共有できるチーム医療体制が整備されていること。なお、整備体制について、がん患者とその家族に十分に周知されていること。

③-3 副作用の診断や対応に関して

副作用（間質性肺疾患に加え、重症筋無力症、心筋炎、筋炎、横紋筋融解症、大腸炎、小腸炎、重度の下痢、1 型糖尿病、劇症肝炎、肝不全、肝機能障害、肝炎、硬化性胆管炎、甲状腺機能障害、下垂体機能障害、神経障害、腎障害、副腎障害、脳炎、髄膜炎、重度の皮膚障害、静脈血栓塞栓症、infusion reaction、重篤な血液障害、血球貪食症候群、結核、脾炎、重度の胃炎、ぶどう膜炎、過度の免疫反応、胚胎児毒性、心臓障害（心房細動・徐脈・心室性期外収縮等）、赤芽球癆、腫瘍出血、瘻孔等）に対して、当該施設又は近隣医療機関の専門性を有する医師と連携し（副作用の診断や対応に関して指導及び支援を受けられる条件にあること）、直ちに適切な処置ができる体制が整っていること。

5. 投与対象となる患者

【有効性に関する事項】

- ① 下記の患者において本剤の有効性が示されている。
 - 自家造血幹細胞移植及びブレンツキシマブに抵抗性又は不耐容の再発又は難治性の古典的ホジキンリンパ腫の成人患者
 - 2レジメン以上の治療歴を有し、かつ同種造血幹細胞移植による治療歴のない（自家造血幹細胞移植の治療歴は許容）、再発又は難治性の古典的ホジキンリンパ腫の小児患者

- ② 下記に該当する患者に対する本剤の投与及び使用方法については、本剤の有効性が確立されておらず、本剤の投与対象とならない。
 - 化学療法未治療の患者
 - 他の抗悪性腫瘍剤と併用して投与される患者

【安全性に関する事項】

- ① 下記に該当する患者については本剤の投与が禁忌とされていることから、投与を行わないこと。
 - 本剤の成分に対し過敏症の既往歴のある患者

- ② 治療前の評価において下記に該当する患者については、本剤の投与は推奨されないが、他の治療選択肢がない場合に限り、慎重に本剤を使用することを考慮できる。
 - 間質性肺疾患の合併又は既往のある患者
 - 胸部画像検査で間質影を認める患者及び活動性の放射線肺臓炎や感染性肺炎等の肺に炎症性変化がみられる患者
 - 自己免疫疾患の合併、又は慢性的な若しくは再発性の自己免疫疾患の既往歴のある患者
 - 臓器移植歴（造血幹細胞移植歴を含む）のある患者
 - 結核の感染又は既往を有する患者
 - ECOG Performance Status 3-4^(注1)の患者

(注1) ECOG の Performance Status (PS)

Score	定義
0	全く問題なく活動できる。発病前と同じ日常生活が制限なく行える。
1	肉体的に激しい活動は制限されるが、歩行可能で、軽作業や座っての作業は行うことができる。 例：軽い家事、事務作業
2	歩行可能で自分の身の回りのことはすべて可能だが作業はできない。日中の50%以上はベッド外で過ごす。
3	限られた自分の身の回りのことしかできない。日中の50%以上をベッドか椅子で過ごす。
4	全く動けない。自分の身の回りのことは全くできない。完全にベッドか椅子で過ごす。

6. 投与に際して留意すべき事項

- ① 添付文書等に加え、製造販売業者が提供する資料等に基づき本剤の特性及び適正使用のために必要な情報を十分に理解してから使用すること。
- ② 治療開始に先立ち、患者又はその家族に有効性及び危険性を十分説明し、同意を得てから投与すること。
- ③ 主な副作用のマネジメントについて
 - 間質性肺疾患があらわれることがあるので、本剤の投与にあたっては、臨床症状（呼吸困難、咳嗽、発熱等）の確認及び胸部 X 線検査の実施等、観察を十分に行うこと。また、必要に応じて胸部 CT、血清マーカー等の検査を実施すること。
 - 本剤の投与は重度の **infusion reaction** に備えて緊急時に十分な対応のできる準備を行った上で開始すること。また、2 回目以降の本剤投与時に **infusion reaction** があらわれることもあるので、本剤投与中及び本剤投与終了後はバイタルサインを測定する等、患者の状態を十分に観察すること。なお、**infusion reaction** を発現した場合には、全ての徴候及び症状が完全に回復するまで患者を十分観察すること。
 - 甲状腺機能障害、下垂体機能障害及び副腎障害があらわれることがあるので、本剤の投与開始前及び投与期間中は定期的に内分泌機能検査（TSH、遊離 T3、遊離 T4、ACTH、血中コルチゾール等の測定）を実施すること。
 - 本剤の投与により、過度の免疫反応に起因すると考えられる様々な疾患や病態があらわれることがある。異常が認められた場合には、発現した事象に応じた専門的な知識と経験を持つ医師と連携して適切な鑑別診断を行い、過度の免疫反応による副作用が疑われる場合には、本剤の休薬又は中止、及び副腎皮質ホルモン剤の投与等を考慮すること。なお、副腎皮質ホルモンの投与により副作用の改善が認められない場合には、副腎皮質ホルモン以外の免疫抑制剤の追加も考慮すること。
 - 投与終了後、数週間から数カ月経過してから副作用が発現することがあるため、本剤の投与終了後にも副作用の発現に十分に注意すること。
 - 1 型糖尿病（劇症 1 型糖尿病を含む）があらわれ、糖尿病性ケトアシドーシスに至ることがあるので、口渇、悪心、嘔吐等の症状の発現や血糖値の上昇に十分注意すること。1 型糖尿病が疑われた場合には投与を中止し、インスリン製剤の投与等の適切な処置を行うこと。
 - 劇症肝炎、肝不全、肝機能障害、肝炎、硬化性胆管炎があらわれることがあるので、定期的に肝機能検査を行い、患者の状態を十分に観察すること。
 - ぶどう膜炎があらわれることがあるので、眼の異常の有無を定期的に確認すること。また、眼の異常が認められた場合には、速やかに医療機関を受診するよ

う患者を指導すること。

- ④ 本剤の臨床試験において、投与開始から6カ月以内は8週間ごとに、それ以降は、投与開始から1年間までは12週間ごとに有効性の評価を行っていたことを参考に、本剤投与中は定期的に画像検査で効果の確認を行うこと。

最適使用推進ガイドライン

ニボルマブ（遺伝子組換え）

（販売名：オプジーボ点滴静注 20 mg、オプジーボ点滴静注 100 mg、オプジーボ点滴静注 120 mg、オプジーボ点滴静注 240 mg）

～悪性胸膜中皮腫～

平成 30 年 8 月（令和 6 年 2 月改訂）

厚生労働省

目次

1. はじめに	P2
2. 本剤の特徴、作用機序	P3
3. 臨床成績	P4
4. 施設について	P10
5. 投与対象となる患者	P12
6. 投与に際して留意すべき事項	P13

1. はじめに

医薬品の有効性・安全性の確保のためには、添付文書等に基づいた適正な使用が求められる。さらに、近年の科学技術の進歩により、抗体医薬品などの革新的な新規作用機序医薬品が承認される中で、これらの医薬品を真に必要な患者に提供することが喫緊の課題となっており、経済財政運営と改革の基本方針 2016(平成 28 年 6 月 2 日閣議決定)においても、革新的医薬品等の使用の最適化推進を図ることとされている。

新規作用機序医薬品は、薬理作用や安全性プロファイルが既存の医薬品と明らかに異なることがある。このため、有効性及び安全性に関する情報が十分蓄積するまでの間、当該医薬品の恩恵を強く受けることが期待される患者に対して使用するとともに、副作用が発現した際に必要な対応をとることが可能な一定の要件を満たす医療機関で使用することが重要である。

したがって、本ガイドラインでは、開発段階やこれまでに得られている医学薬学的・科学的見地に基づき、以下の医薬品の最適な使用を推進する観点から必要な要件、考え方及び留意事項を示す。

なお、本ガイドラインは、独立行政法人医薬品医療機器総合機構、公益社団法人日本臨床腫瘍学会、一般社団法人日本臨床内科医会、特定非営利活動法人日本肺癌学会及び一般社団法人日本呼吸器学会の協力のもと作成した。

対象となる医薬品：オプジーボ点滴静注 20 mg、オプジーボ点滴静注 100 mg、オプジーボ点滴静注 120 mg、オプジーボ点滴静注 240 mg（一般名：ニボルマブ（遺伝子組換え））

対象となる効能又は効果：切除不能な進行・再発の悪性胸膜中皮腫

対象となる用法及び用量：通常、成人にはニボルマブ（遺伝子組換え）として、1 回 240 mg を 2 週間間隔又は 1 回 480 mg を 4 週間間隔で点滴静注する。
イピリムマブ（遺伝子組換え）と併用する場合は、通常、成人にはニボルマブ（遺伝子組換え）として、1 回 240 mg を 2 週間間隔又は 1 回 360 mg を 3 週間間隔で点滴静注する。

製造販売業者：小野薬品工業株式会社

（参考）

悪性胸膜中皮腫に関するヤーボイ点滴静注液 50 mg（一般名：イピリムマブ（遺伝子組換え））の効能又は効果、用法及び用量

効能又は効果：切除不能な進行・再発の悪性胸膜中皮腫

用法及び用量：ニボルマブ（遺伝子組換え）との併用において、通常、成人にはイピリムマブ（遺伝子組換え）として 1 回 1 mg/kg（体重）を 6 週間間隔で点滴静注する。

2. 本剤の特徴、作用機序

オプジーボ点滴静注 20 mg、同点滴静注 100 mg、同点滴静注 120 mg 及び同点滴静注 240 mg（一般名：ニボルマブ（遺伝子組換え）、以下、「本剤」という。）は、小野薬品工業株式会社とメダレックス社（現ブリストル・マイヤーズ スクイブ（BMS）社）が開発したヒト PD-1（Programmed cell death-1）に対するヒト型 IgG4 モノクローナル抗体である。

PD-1 は、活性化したリンパ球（T 細胞、B 細胞及びナチュラルキラーT 細胞）及び骨髄系細胞に発現する CD28 ファミリー（T 細胞の活性化を補助的に正と負に制御する分子群）に属する受容体である。PD-1 は抗原提示細胞に発現する PD-1 リガンド（PD-L1 及び PD-L2）と結合し、リンパ球に抑制性シグナルを伝達してリンパ球の活性化状態を負に調節している。PD-1 リガンドは抗原提示細胞以外にヒトの様々な腫瘍組織に発現しており、悪性黒色腫患者から切除した腫瘍組織における PD-L1 の発現と術後の生存期間との間に負の相関関係があることが報告されている（Cancer 2010; 116: 1757-66）。また、悪性黒色腫患者では組織浸潤 T 細胞が産生するインターフェロンガンマ（IFN- γ ）によって PD-L1 の発現が誘導され、転移した腫瘍組織における PD-L1 の発現と術後の生存期間との間に正の相関関係があるとの報告もある（Sci Transl Med 2012; 4: 127-37）。さらに、PD-L1 を強制発現させたがん細胞は、抗原特異的 CD8 陽性 T 細胞の細胞傷害活性を減弱させるが、抗 PD-L1 抗体で PD-1 と PD-L1 との結合を阻害するとその細胞傷害活性が回復することが示されている、等のことから PD-1/PD-1 リガンド経路は、がん細胞が抗原特異的な T 細胞からの攻撃等を回避する機序の一つとして考えられている。

本剤は、薬理試験の結果から PD-1 の細胞外領域（PD-1 リガンド結合領域）に結合し、PD-1 と PD-1 リガンドとの結合を阻害することにより、がん抗原特異的な T 細胞の活性化及びがん細胞に対する細胞傷害活性を増強することで持続的な抗腫瘍効果を示すことが確認されている。

これらの知見から、本剤は悪性腫瘍に対する新たな治療薬になり得るものと期待され、悪性胸膜中皮腫患者を対象とした臨床試験を実施し、有効性、安全性及び忍容性が確認された。

本剤の作用機序に基づく過度の免疫反応による副作用等があらわれ、重篤又は死亡に至る可能性がある。本剤の投与中及び投与後には、患者の観察を十分に行い、異常が認められた場合には、発現した事象に応じた専門的な知識と経験を持つ医師と連携して適切な鑑別診断を行い、過度の免疫反応による副作用が疑われる場合には、副腎皮質ホルモン剤の投与等の適切な処置を行う必要がある。

3. 臨床成績

切除不能な進行・再発の悪性胸膜中皮腫の承認時に評価を行った主な臨床試験の成績を示す。

【有効性】

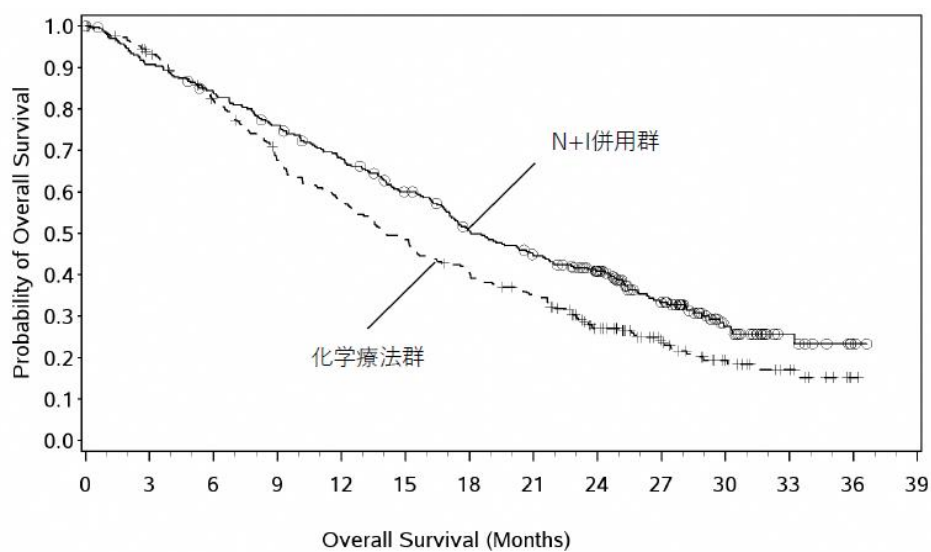
① 国内第Ⅱ相試験（ONO-4538-41試験）（Clin Cancer Res 2019; 25: 5485-92）

プラチナ製剤とペメトレキセドナトリウム水和物との併用投与に不応又は不耐の切除不能な進行・再発の悪性胸膜中皮腫患者（ECOG Performance Status 0 及び 1）34 例を対象に、本剤 240 mg を 2 週間間隔で点滴静注した。主要評価項目である奏効率（Modified RECIST criteria (2004)に基づく中央判定による CR 又は PR）は 29.4%（95%信頼区間：16.8～46.2）であった。なお、事前に設定した閾値は 5.0%であった。

② 国際共同第Ⅲ相試験（ONO-4538-48/CA209743試験）（Lancet 2021; 397: 375–86）

化学療法未治療の切除不能な進行・再発の悪性胸膜中皮腫患者605例（日本人患者60例を含む。本剤とイピリムマブ（遺伝子組換え）との併用（以下、「N+I併用」という。）^{*1}群303例、化学療法（プラチナ製剤（シスプラチン又はカルボプラチン）とペメトレキセドナトリウム水和物との併用）群302例）を対象に、化学療法群を対照として、N+I併用群の有効性及び安全性を検討した。主要評価項目である全生存期間（中央値 [95%信頼区間]）は、N+I併用群で18.07 [16.82～21.45] カ月、化学療法群で14.09 [12.45～16.23] カ月であり、N+I併用投与は化学療法に対し統計学的に有意な延長を示した（ハザード比0.74 [96.6%信頼区間：0.60～0.91]、 $p=0.0020$ [層別log-rank検定]、2020年3月25日データカットオフ）。

*1：本剤 1 回 3 mg/kg（体重）を 2 週間間隔、イピリムマブ（遺伝子組換え）1 回 1 mg/kg（体重）を 6 週間間隔で点滴静注した。併用投与時においては、本剤を最初に投与し、イピリムマブ（遺伝子組換え）は本剤の投与終了から 30 分以上の間隔をおいて投与を開始した。



	0	3	6	9	12	15	18	21	24	27	30	33	36	39
Number of Subjects at Risk														
N+I併用群	303	273	251	226	200	173	143	124	101	65	30	11	2	0
化学療法群	302	268	233	190	162	136	113	95	62	38	20	11	1	0

図1 全生存期間の Kaplan-Meier 曲線 (ONO-4538-48/CA209743 試験)
(無作為化された集団)

【安全性】

①国内第Ⅱ相試験（ONO-4538-41試験）

有害事象は32/34例（94.1%）に認められ、本剤との因果関係が否定できない有害事象は23/34例（67.6%）に認められた。発現率が5%以上の副作用は下表のとおりであった。

表1 発現率が5%以上の副作用（ONO-4538-41試験）（安全性解析対象集団）

器官別大分類 基本語 (MedDRA/J ver.19.0)	例数 (%)				
	34 例				
	全 Grade		Grade 3-4		Grade 5
全副作用	23	(67.6)	7	(20.6)	0
内分泌障害					
甲状腺機能低下症	2	(5.9)	0		0
胃腸障害					
下痢	4	(11.8)	2	(5.9)	0
口内炎	3	(8.8)	1	(2.9)	0
悪心	2	(5.9)	0		0
嘔吐	2	(5.9)	0		0
一般・全身障害および投与部位の状態					
倦怠感	3	(8.8)	0		0
疲労	2	(5.9)	0		0
発熱	2	(5.9)	0		0
臨床検査					
リパーゼ増加	4	(11.8)	2	(5.9)	0
アミラーゼ増加	3	(8.8)	1	(2.9)	0
リンパ球数減少	2	(5.9)	0		0
代謝および栄養障害					
食欲減退	2	(5.9)	1	(2.9)	0
筋骨格系および結合組織障害					
関節痛	3	(8.8)	0		0
皮膚および皮下組織障害					
発疹	4	(11.8)	0		0
斑状丘疹状皮疹	2	(5.9)	0		0

なお、神経障害 2 例（5.9%）、肝機能障害 1 例（2.9%）、甲状腺機能障害 4 例（11.8%）、間質性肺疾患 2 例（5.9%）、大腸炎・重度の下痢 2 例（5.9%）、1 型糖尿病 1 例（2.9%）が認められた。また、腎機能障害、重度の皮膚障害、下垂体機能障害、副腎機能障害、膝炎、重症筋無力症、脳炎・髄膜炎、infusion reaction、ぶどう膜炎、心筋炎、筋炎、横紋筋融解症/ミオパチー、免疫性血小板減少性紫斑病、肝炎、静脈血栓塞栓症及び硬化性胆管炎は認められなかった。本副作用発現状況は関連事象（臨床検査値異常を含む）を含む集計結果を示す。

②国際共同第Ⅲ相試験（ONO-4538-48/CA209743 試験）

有害事象は N+I 併用群 299/300 例（99.7%）、化学療法群 277/284 例（97.5%）に認められ、治験薬との因果関係が否定できない有害事象は N+I 併用群 240/300 例（80.0%）、化学療法群 233/284 例（82.0%）に認められた。いずれかの群で発現率が 5%以上の副作用は下表のとおりであった。

表2 いずれかの群で発現率が5%以上の副作用（ONO-4538-48/CA209743試験）
（安全性解析対象集団）

器官別大分類 基本語 (MedDRA/J ver. 22.1)	例数 (%)					
	N+I併用群 300例			化学療法群 284例		
	全Grade	Grade 3-4	Grade 5	全Grade	Grade 3-4	Grade 5
全副作用	240 (80.0)	91 (30.3)	1 (0.3)	233 (82.0)	91 (32.0)	1 (0.4)
皮膚および皮下組織障害						
そう痒症	49 (16.3)	3 (1.0)	0	1 (0.4)	0	0
発疹	43 (14.3)	3 (1.0)	0	15 (5.3)	0	0
斑状丘疹状皮疹	16 (5.3)	1 (0.3)	0	2 (0.7)	0	0
胃腸障害						
下痢	62 (20.7)	10 (3.3)	0	21 (7.4)	2 (0.7)	0
悪心	30 (10.0)	1 (0.3)	0	104 (36.6)	7 (2.5)	0
便秘	12 (4.0)	0	0	42 (14.8)	1 (0.4)	0
嘔吐	8 (2.7)	0	0	41 (14.4)	6 (2.1)	0
一般・全身障害および投与部位の状態						
疲労	41 (13.7)	3 (1.0)	0	55 (19.4)	5 (1.8)	0
無力症	25 (8.3)	0	0	44 (15.5)	12 (4.2)	0
発熱	16 (5.3)	0	0	5 (1.8)	1 (0.4)	0
臨床検査						
リパーゼ増加	20 (6.7)	13 (4.3)	0	1 (0.4)	1 (0.4)	0
アミラーゼ増加	17 (5.7)	7 (2.3)	0	1 (0.4)	0	0
アラニンアミノトランスフェラーゼ増加	16 (5.3)	5 (1.7)	0	2 (0.7)	0	0
内分泌障害						
甲状腺機能低下症	32 (10.7)	0	0	0	0	0
筋骨格系および結合組織障害						
関節痛	22 (7.3)	1 (0.3)	0	0	0	0
筋肉痛	15 (5.0)	0	0	3 (1.1)	0	0
代謝および栄養障害						
食欲減退	29 (9.7)	2 (0.7)	0	50 (17.6)	2 (0.7)	0
傷害、中毒および処置合併症						
注入に伴う反応	24 (8.0)	3 (1.0)	0	2 (0.7)	0	0
神経系障害						
味覚不全	3 (1.0)	0	0	19 (6.7)	0	0
血液およびリンパ系障害						
貧血	6 (2.0)	1 (0.3)	0	102 (35.9)	32 (11.3)	0
好中球減少症	2 (0.7)	2 (0.7)	0	71 (25.0)	43 (15.1)	0
血小板減少症	2 (0.7)	2 (0.7)	0	26 (9.2)	10 (3.5)	0
白血球減少症	0	0	0	22 (7.7)	8 (2.8)	0

なお、N+I 併用群において、甲状腺機能障害 43 例 (14.3%)、肝機能障害 36 例 (12.0%)、infusion reaction 36 例 (12.0%)、横紋筋融解症 34 例 (11.3%)、神経障害 22 例 (7.3%)、間質性肺疾患 20 例 (6.7%)、大腸炎・小腸炎・重度の下痢 19 例 (6.3%)、腎機能障害 15 例 (5.0%)、下垂体機能障害 12 例 (4.0%)、重度の皮膚障害 10 例 (3.3%)、肝炎 7 例 (2.3%)、副腎機能障害 6 例 (2.0%)、心臓障害 4 例 (1.3%)、膝炎 3 例 (1.0%)、重症筋無力症 2 例 (0.7%)、ぶどう膜炎 2 例 (0.7%)、筋炎 2 例 (0.7%)、静脈血栓塞栓症 2 例 (0.7%)、脳炎・髄膜炎 1 例 (0.3%) 及び心筋炎 1 例 (0.3%) が認められた。

また、1型糖尿病、劇症肝炎、肝不全、硬化性胆管炎、重篤な血液障害、血球貪食症候群、結核、赤芽球癆、腫瘍出血及び瘻孔は認められなかった。本副作用発現状況は関連事象（臨床検査値異常を含む）を含む集計結果を示す。

【用法・用量】

本剤の母集団薬物動態モデルを利用したシミュレーションにより、本剤 480 mg を 4 週間間隔で投与又は既承認の用法・用量等で投与した際の本剤の血清中濃度が検討された。その結果、本剤 480 mg を 4 週間間隔で投与した際の定常状態における平均血清中濃度（以下、「 $C_{avg,ss}$ 」という。）は、本剤 240 mg を 2 週間間隔で投与した際の $C_{avg,ss}$ と類似すると予測された（下表）。また、本剤 480 mg を 4 週間間隔で投与した際の定常状態における最高血清中濃度（以下、「 $C_{max,ss}$ 」という。）は、本剤 240 mg を 2 週間間隔で投与した際の $C_{max,ss}$ と比較して高値を示すと予測されたものの、日本人患者において忍容性が確認されている用法・用量（10 mg/kg を 2 週間間隔で投与）で本剤を投与した際の $C_{max,ss}$ と比較して低値を示すと予測された（下表）。加えて、複数の癌腫におけるデータに基づき、本剤 3 mg/kg（体重）又は 240 mg を 2 週間間隔、若しくは本剤 480 mg を 4 週間間隔で投与した際の本剤の曝露量と有効性及び安全性との関連を検討する曝露反応モデルが構築され、当該関連について検討が行われた結果、上記の用法・用量の間で有効性及び安全性に明確な差異はないと予測された。また、悪性胸膜中皮腫患者におけるデータに基づき構築した曝露反応モデルを利用して、本剤 3 mg/kg（2 週間隔で投与）、240 mg（2 週間間隔で投与）又は 360 mg（3 週間間隔で投与）とイピリムマブ（遺伝子組換え）1 mg/kg（6 週間間隔で投与）を併用した際の有効性及び安全性を検討した結果、上記の用法・用量の間で有効性及び安全性に明確な差異はないと予測された。

表 3 本剤の薬物動態パラメータ

用法・用量	C_{max} ($\mu\text{g/mL}$)	C_{mind28} ($\mu\text{g/mL}$)	C_{avgd28} ($\mu\text{g/mL}$)	$C_{max,ss}$ ($\mu\text{g/mL}$)	$C_{min,ss}$ ($\mu\text{g/mL}$)	$C_{avg,ss}$ ($\mu\text{g/mL}$)
3 mg/kg Q2W	51.6 (35.2, 70.8)	27.2 (16.5, 40.3)	31.0 (21.2, 43.9)	113 (75.0, 171)	62.1 (27.1, 107)	77.6 (42.1, 127)
240 mg Q2W	72.7 (51.1, 103)	38.3 (23.3, 59.0)	43.7 (30.8, 60.9)	159 (102, 254)	87.8 (41.5, 158)	109 (62.1, 187)
480 mg Q4W	145 (102, 207)	29.7 (15.5, 47.4)	53.0 (37.0, 74.8)	216 (145, 336)	71.3 (27.5, 137)	109 (62.1, 187)
10 mg/kg Q2W	193 (146, 222)	99.6 (86.5, 132)	116 (101, 148)	396 (329, 525)	214 (184, 303)	275 (236, 377)

中央値（5%点, 95%点）、Q2W：2 週間間隔、Q4W：4 週間間隔、 C_{max} ：初回投与後の最高血清中濃度、 C_{mind28} ：初回投与後 28 日目における最低血清中濃度、 C_{avgd28} ：初回投与後 28 日目までの平均血清中濃度、 $C_{max,ss}$ ：定常状態における最高血清中濃度、 $C_{min,ss}$ ：定常状態における最低血清中濃度、 $C_{avg,ss}$ ：定常状態における平均血清中濃度

4. 施設について

医薬品リスク管理計画（RMP）に基づき、本剤の医薬品安全性監視活動への協力体制がある施設であって、本剤の投与が適切な患者を診断・特定し、本剤の投与により重篤な副作用を発現した際に対応することが必要なため、以下の①～③のすべてを満たす施設において使用するべきである。

① 施設について

①-1 下記の（1）～（5）のいずれかに該当する施設であること。

- (1) 厚生労働大臣が指定するがん診療連携拠点病院等（都道府県がん診療連携拠点病院、地域がん診療連携拠点病院、地域がん診療病院など）
- (2) 特定機能病院
- (3) 都道府県知事が指定するがん診療連携病院（がん診療連携指定病院、がん診療連携協力病院、がん診療連携推進病院など）
- (4) 外来化学療法室を設置し、外来腫瘍化学療法診療料 1 又は外来腫瘍化学療法診療料 2 の施設基準に係る届出を行っている施設
- (5) 抗悪性腫瘍剤処方管理加算の施設基準に係る届出を行っている施設

①-2 悪性胸膜中皮腫の化学療法及び副作用発現時の対応に十分な知識と経験を持つ医師（下表のいずれかに該当する医師）が、当該診療科の本剤に関する治療の責任者として配置されていること。

表

<ul style="list-style-type: none">• 医師免許取得後 2 年の初期研修を修了した後に 5 年以上のがん治療の臨床研修を行っていること。うち、2 年以上は、がん薬物療法を主とした臨床腫瘍学の研修を行っていること。
<ul style="list-style-type: none">• 医師免許取得後 2 年の初期研修を修了した後に 4 年以上の臨床経験を有していること。うち、3 年以上は、悪性胸膜中皮腫のがん薬物療法を含む呼吸器病学の臨床研修を行っていること。

② 院内の医薬品情報管理の体制について

医薬品情報管理に従事する専任者が配置され、製薬企業からの情報窓口、有効性・安全性等薬学的情報の管理及び医師等に対する情報提供、有害事象が発生した場合の報告業務、等が速やかに行われる体制が整っていること。

③ 副作用への対応について

③-1 施設体制に関する要件

間質性肺疾患等の重篤な副作用が発生した際に、24 時間診療体制の下、当該施設又は連携施設において、発現した副作用に応じて入院管理及び CT 等の副作用の鑑別に必要な検査の結果が当日中に得られ、直ちに対応可能な体制が整っていること。

③-2 医療従事者による有害事象対応に関する要件

がん診療に携わる専門的な知識及び技能を有する医療従事者が副作用モニタリングを含めた苦痛のスクリーニングを行い主治医と情報を共有できるチーム医療体制が整備されていること。なお、整備体制について、がん患者とその家族に十分に周知されていること。

③-3 副作用の診断や対応に関して

副作用（間質性肺疾患に加え、重症筋無力症、心筋炎、筋炎、横紋筋融解症、大腸炎、小腸炎、重度の下痢、1 型糖尿病、劇症肝炎、肝不全、肝機能障害、肝炎、硬化性胆管炎、甲状腺機能障害、下垂体機能障害、神経障害、腎障害、副腎障害、脳炎、髄膜炎、重度の皮膚障害、静脈血栓塞栓症、infusion reaction、重篤な血液障害、血球貪食症候群、結核、膵炎、重度の胃炎、ぶどう膜炎、過度の免疫反応、胚胎児毒性、心臓障害（心房細動・徐脈・心室性期外収縮等）、赤芽球癆、腫瘍出血、瘻孔等）に対して、当該施設又は近隣医療機関の専門性を有する医師と連携し（副作用の診断や対応に関して指導及び支援を受けられる条件にあること）、直ちに適切な処置ができる体制が整っていること。

5. 投与対象となる患者

【有効性に関する事項】

- ① 下記の患者において本剤の有効性が示されている。
 - 化学療法歴を有する切除不能な進行・再発の悪性胸膜中皮腫患者(本剤単独投与)
 - 化学療法未治療の切除不能な進行・再発の悪性胸膜中皮腫患者(イピリムマブ(遺伝子組換え)との併用)
- ② 下記に該当する本剤の投与及び使用方法については、本剤の有効性が確立されておらず、本剤の投与対象とならない。
 - 化学療法未治療患者に対する本剤単独投与
 - 手術の補助療法

【安全性に関する事項】

- ① 下記に該当する患者については本剤の投与が禁忌とされていることから、投与を行わないこと。
 - 本剤の成分に対し過敏症の既往歴のある患者
- ② 治療前の評価において下記に該当する患者については、本剤の投与は推奨されないが、他の治療選択肢がない場合に限り、慎重に本剤を使用することを考慮できる。
 - 間質性肺疾患の合併又は既往のある患者
 - 胸部画像検査で間質影を認める患者及び活動性の放射線肺臓炎や感染性肺炎等の肺に炎症性変化がみられる患者
 - 自己免疫疾患の合併、又は慢性的な若しくは再発性の自己免疫疾患の既往歴のある患者
 - 臓器移植歴(造血幹細胞移植歴を含む)のある患者
 - 結核の感染又は既往を有する患者
 - ECOG Performance Status 3-4^(注1)の患者

(注1) ECOG の Performance Status (PS)

Score	定義
0	全く問題なく活動できる。発病前と同じ日常生活が制限なく行える。
1	肉体的に激しい活動は制限されるが、歩行可能で、軽作業や座っての作業は行うことができる。 例：軽い家事、事務作業
2	歩行可能で自分の身の回りのことはすべて可能だが作業はできない。日中の50%以上はベッド外で過ごす。
3	限られた自分の身の回りのことしかできない。日中の50%以上をベッドか椅子で過ごす。
4	全く動けない。自分の身の回りのことは全くできない。完全にベッドか椅子で過ごす。

6. 投与に際して留意すべき事項

- ① 添付文書等に加え、製造販売業者が提供する資料等に基づき本剤の特性及び適正使用のために必要な情報を十分に理解してから使用すること。
- ② 治療開始に先立ち、患者又はその家族に有効性及び危険性を十分説明し、同意を得てから投与すること。
- ③ 主な副作用のマネジメントについて
 - 間質性肺疾患があらわれることがあるので、本剤の投与にあたっては、臨床症状（呼吸困難、咳嗽、発熱等）の確認及び胸部 X 線検査の実施等、観察を十分に行うこと。また、必要に応じて胸部 CT、血清マーカー等の検査を実施すること。
 - 本剤の投与は重度の **infusion reaction** に備えて緊急時に十分な対応のできる準備を行った上で開始すること。また、2 回目以降の本剤投与時に **infusion reaction** があらわれることもあるので、本剤投与中及び本剤投与終了後はバイタルサインを測定する等、患者の状態を十分に観察すること。なお、**infusion reaction** を発現した場合には、全ての徴候及び症状が完全に回復するまで患者を十分観察すること。
 - 甲状腺機能障害、下垂体機能障害及び副腎障害があらわれることがあるので、本剤の投与開始前及び投与期間中は定期的に内分泌機能検査（TSH、遊離 T3、遊離 T4、ACTH、血中コルチゾール等の測定）を実施すること。
 - 本剤の投与により、過度の免疫反応に起因すると考えられる様々な疾患や病態があらわれることがある。異常が認められた場合には、発現した事象に応じた専門的な知識と経験を持つ医師と連携して適切な鑑別診断を行い、過度の免疫反応による副作用が疑われる場合には、本剤の休薬又は中止、及び副腎皮質ホルモン剤の投与等を考慮すること。なお、副腎皮質ホルモンの投与により副作用の改善が認められない場合には、副腎皮質ホルモン以外の免疫抑制剤の追加も考慮する。
 - 投与終了後、数週間から数カ月経過してから副作用が発現することがあるため、本剤の投与終了後にも副作用の発現に十分に注意する。
 - 1 型糖尿病（劇症 1 型糖尿病を含む）があらわれ、糖尿病性ケトアシドーシスに至ることがあるので、口渇、悪心、嘔吐等の症状の発現や血糖値の上昇に十分注意すること。1 型糖尿病が疑われた場合には投与を中止し、インスリン製剤の投与等の適切な処置を行うこと。
 - 劇症肝炎、肝不全、肝機能障害、肝炎、硬化性胆管炎があらわれることがあるので、定期的に肝機能検査を行い、患者の状態を十分に観察すること。
 - ぶどう膜炎があらわれることがあるので、眼の異常の有無を定期的に確認すること。また、眼の異常が認められた場合には、速やかに医療機関を受診するよう患者を指導すること。

- ④ 本剤の臨床試験において、以下のタイミングで有効性の評価を行っていたことを参考に、本剤投与中は定期的に画像検査で効果の確認を行うこと。
- ONO-4538-41 試験：6 週間ごと
 - ONO-4538-48/CA209743 試験：投与開始から 1 年間は 6 週間ごと、それ以降は 12 週間ごと

最適使用推進ガイドライン

ニボルマブ（遺伝子組換え）

（販売名：オプジーボ点滴静注 20 mg、オプジーボ点滴静注 100 mg、オプジーボ点滴静注 120 mg、オプジーボ点滴静注 240mg）

～原発不明癌～

令和 3 年 12 月（令和 6 年 2 月改訂）

厚生労働省

目次

1. はじめに	P2
2. 本剤の特徴、作用機序	P3
3. 臨床成績	P4
4. 施設について	P7
5. 投与対象となる患者	P9
6. 投与に際して留意すべき事項	P10

1 はじめに

医薬品の有効性・安全性の確保のためには、添付文書等に基づいた適正な使用が求められる。さらに、近年の科学技術の進歩により、抗体医薬品などの革新的な新規作用機序医薬品が承認される中で、これらの医薬品を真に必要な患者に提供することが喫緊の課題となっており、経済財政運営と改革の基本方針 2016（平成 28 年 6 月 2 日閣議決定）においても、革新的医薬品等の使用の最適化推進を図ることとされている。

新規作用機序医薬品は、薬理作用や安全性プロファイルが既存の医薬品と明らかに異なることがある。このため、有効性及び安全性に関する情報が十分蓄積するまでの間、当該医薬品の恩恵を強く受けることが期待される患者に対して使用するとともに、副作用が発現した際に必要な対応をとることが可能な一定の要件を満たす医療機関で使用することが重要である。

したがって、本ガイドラインでは、開発段階やこれまでに得られている医学薬学的・科学的見地に基づき、以下の医薬品の最適な使用を推進する観点から必要な要件、考え方及び留意事項を示す。

なお、本ガイドラインは、独立行政法人医薬品医療機器総合機構、公益社団法人日本臨床腫瘍学会、一般社団法人日本臨床内科医会及び一般社団法人日本癌治療学会の協力のもと作成した。

対象となる医薬品：オブジーボ点滴静注 20 mg、オブジーボ点滴静注 100 mg、オブジーボ点滴静注 120 mg、オブジーボ点滴静注 240 mg（一般名：ニボルマブ（遺伝子組換え））

対象となる効能又は効果：原発不明癌

対象となる用法及び用量：通常、成人にはニボルマブ（遺伝子組換え）として、1 回 240 mg を 2 週間間隔又は 1 回 480 mg を 4 週間間隔で点滴静注する。

製造販売業者：小野薬品工業株式会社

2 本剤の特徴、作用機序

オプジーボ点滴静注 20 mg、同点滴静注 100 mg、同点滴静注 120 mg 及び同点滴静注 240 mg (一般名：ニボルマブ (遺伝子組換え)、以下、「本剤」という。) は、小野薬品工業株式会社とメダレックス社 (現ブリストル・マイヤーズ スクイブ (BMS) 社) が開発したヒト PD-1 (Programmed cell death-1) に対するヒト型 IgG4 モノクローナル抗体である。

PD-1 は、活性化したリンパ球 (T 細胞、B 細胞及びナチュラルキラーT 細胞) 及び骨髄系細胞に発現する CD28 ファミリー (T 細胞の活性化を補助的に正と負に制御する分子群) に属する受容体である。PD-1 は抗原提示細胞に発現する PD-1 リガンド (PD-L1 及び PD-L2) と結合し、リンパ球に抑制性シグナルを伝達してリンパ球の活性化状態を負に調節している。PD-1 リガンドは抗原提示細胞以外にヒトの様々な腫瘍組織に発現しており、悪性黒色腫患者から切除した腫瘍組織における PD-L1 の発現と術後の生存期間との間に負の相関関係があることが報告されている (Cancer 2010; 116: 1757-66)。また、悪性黒色腫患者では組織浸潤 T 細胞が産生するインターフェロンガンマ (IFN- γ) によって PD-L1 の発現が誘導され、転移した腫瘍組織における PD-L1 の発現と術後の生存期間との間に正の相関関係があるとの報告もある (Sci Transl Med 2012; 4: 127-37)。さらに、PD-L1 を強制発現させたがん細胞は、抗原特異的 CD8 陽性 T 細胞の細胞傷害活性を減弱させるが、抗 PD-L1 抗体で PD-1 と PD-L1 との結合を阻害するとその細胞傷害活性が回復することが示されている、等のことから PD-1/PD-1 リガンド経路は、がん細胞が抗原特異的な T 細胞からの攻撃等を回避する機序の一つとして考えられている。

本剤は、薬理試験の結果から PD-1 の細胞外領域 (PD-1 リガンド結合領域) に結合し、PD-1 と PD-1 リガンドとの結合を阻害することにより、がん抗原特異的な T 細胞の活性化及びがん細胞に対する細胞傷害活性を増強することで持続的な抗腫瘍効果を示すことが確認されている。

これらの知見から、本剤は悪性腫瘍に対する新たな治療薬になり得るものと期待され、原発不明癌患者を対象とした臨床試験を実施し、有効性、安全性及び忍容性が確認された。

本剤の作用機序に基づく過度の免疫反応による副作用等があらわれ、重篤又は死亡に至る可能性がある。本剤の投与中及び投与後には、患者の観察を十分に行い、異常が認められた場合には、発現した事象に応じた専門的な知識と経験を持つ医師と連携して適切な鑑別診断を行い、過度の免疫反応による副作用が疑われる場合には、副腎皮質ホルモン剤の投与等の適切な処置を行う必要がある。

3 臨床成績

原発不明癌の承認時に評価を行った主な臨床試験の成績を示す。

【有効性】

国内第Ⅱ相試験（NM-K2002 試験）

原発不明癌患者*1（腫瘍の局在・組織型等に基づいて推奨される治療法のある患者*2は除外された）56例を対象に、本剤240mgを2週間間隔で点滴静注した。主要評価項目である化学療法歴のある患者（45例）の奏効率（RECISTガイドライン1.1版に基づく中央判定によるCR又はPR）は22.2%（95%信頼区間：11.2～37.1%）であった。なお、事前に設定した閾値は5.0%であった。

また、化学療法歴のない患者（11例）の奏効率は、18.2%（95%信頼区間：2.3～51.8%）であった。

*1：腫瘍が転移巣であることが組織学的検査で確認され、かつ胸腹部骨盤CT、FDG-PET、上下部消化管内視鏡検査等の画像検索及び必要に応じた専門的な診察（乳腺科、婦人科、泌尿器科及び耳鼻科）により、十分な全身検索を実施した上でも原発巣が特定されなかった上皮性悪性腫瘍（悪性黒色腫、悪性リンパ腫及び肉腫は除く）患者。なお、化学療法歴の有無にかかわらず対象とされた。

*2：下記のいずれかに該当する患者。

- ・腋窩リンパ節腫大のみを有する女性の腺癌患者
- ・腹膜播種（腹水）のみを有する女性の腺癌患者
- ・頸部リンパ節腫大のみを有する扁平上皮癌患者
- ・鼠径部リンパ節腫大のみを有する扁平上皮癌患者
- ・胚細胞腫瘍又は神経内分泌腫瘍の特徴を有する患者
- ・骨硬化性の骨転移のみを有し、血清又は腫瘍内の前立腺特異抗原（PSA）が高値を示す男性患者

【安全性】

国内第Ⅱ相試験（NM-K2002 試験）

有害事象は 53/56 例（94.6%）に認められ、本剤との因果関係が否定できない有害事象は 35/56 例（62.5%）に認められた。発現率が 5%以上の副作用は下表のとおりであった。

表 2 発現率が 5%以上の副作用（NM-K2002 試験）（安全性解析対象集団）

器官別大分類 基本語 (MedDRA/J ver.22.1)	例数 (%)		
	全 Grade	Grade 3-4	Grade 5
全副作用	35 (62.5)	11 (19.6)	0
血液およびリンパ系障害			
好中球減少症	3 (5.4)	2 (3.6)	0
内分泌障害			
甲状腺機能亢進症	3 (5.4)	0	0
甲状腺機能低下症	9 (16.1)	0	0
胃腸障害			
下痢	5 (8.9)	0	0
臨床検査			
アラニンアミノトランスフェラーゼ増加	3 (5.4)	0	0
アスパラギン酸アミノトランスフェラーゼ増加	4 (7.1)	0	0
呼吸器、胸郭および縦隔障害			
肺臓炎	3 (5.4)	0	0
皮膚および皮下組織障害			
そう痒症	6 (10.7)	0	0
発疹	9 (16.1)	0	0
斑状丘疹状皮膚	3 (5.4)	0	0

なお、甲状腺機能障害 9 例（16.1%）、肝機能障害 5 例（8.9%）、間質性肺疾患 3 例（5.4%）、横紋筋融解症/ミオパチー 3 例（5.4%）、腎機能障害 3 例（5.4%）、重度の皮膚障害 2 例（3.6%）、神経障害 2 例（3.6%）、infusion reaction 1 例（1.8%）、肝不全 1 例（1.8%）及び大腸炎・小腸炎・重度の下痢 1 例（1.8%）が認められた。また、重症筋無力症、心筋炎、筋炎、1 型糖尿病、劇症肝炎、肝炎、硬化性胆管炎、下垂体機能障害、副腎機能障害、脳炎・髄膜炎、静脈血栓塞栓症、重篤な血液障害、血球貪食症候群、結核、膵炎、ぶどう膜炎、心臓障害、赤芽球癆、腫瘍出血及び瘻孔は認められなかった。本副作用発現状況は関連事象（臨床検査値異常を含む）を含む集計結果を示す。

【用法・用量】

本剤の母集団薬物動態モデルを利用したシミュレーションにより、本剤 480 mg を 4 週間間隔で投与又は既承認の用法・用量等で投与した際の本剤の血清中濃度が検討された。その結果、本剤 480 mg を 4 週間間隔で投与した際の定常状態における平均血清中濃度（以下、「 $C_{avg,ss}$ 」という。）は、本剤 240 mg を 2 週間間隔で投与した際の $C_{avg,ss}$ と類似すると予測された（下表）。また、本剤 480 mg を 4 週間間隔で投与した際の定常状態における最高血清中濃度（以下、「 $C_{max,ss}$ 」という。）は、本剤 240 mg を 2 週間間隔で投与した際の $C_{max,ss}$ と比較して高値を示すと予測されたものの、日本人患者において忍容性が確認されている用法・用量（10 mg/kg を 2 週間間隔で投与）で本剤を投与した際の $C_{max,ss}$ と比較して低値を示すと予測された（下表）。加えて、複数の癌腫におけるデータに基づき、本剤 3 mg/kg（体重）又は 240 mg を 2 週間間隔、若しくは本剤 480 mg を 4 週間間隔で投与した際の本剤の曝露量と有効性又は安全性との関連を検討する曝露反応モデルが構築され、当該関連について検討が行われた結果、上記の用法・用量の間で有効性及び安全性に明確な差異はないと予測された。

表 3 本剤の薬物動態パラメータ

用法・用量	C_{max} ($\mu\text{g/mL}$)	C_{mind28} ($\mu\text{g/mL}$)	C_{avgd28} ($\mu\text{g/mL}$)	$C_{max,ss}$ ($\mu\text{g/mL}$)	$C_{min,ss}$ ($\mu\text{g/mL}$)	$C_{avg,ss}$ ($\mu\text{g/mL}$)
3 mg/kg Q2W	51.6 (35.2, 70.8)	27.2 (16.5, 40.3)	31.0 (21.2, 43.9)	113 (75.0, 171)	62.1 (27.1, 107)	77.6 (42.1, 127)
240 mg Q2W	72.7 (51.1, 103)	38.3 (23.3, 59.0)	43.7 (30.8, 60.9)	159 (102, 254)	87.8 (41.5, 158)	109 (62.1, 187)
480 mg Q4W	145 (102, 207)	29.7 (15.5, 47.4)	53.0 (37.0, 74.8)	216 (145, 336)	71.3 (27.5, 137)	109 (62.1, 187)
10 mg/kg Q2W	193 (146, 222)	99.6 (86.5, 132)	116 (101, 148)	396 (329, 525)	214 (184, 303)	275 (236, 377)

中央値（5%点,95%点）、Q2W：2週間間隔、Q4W：4週間間隔、 C_{max} ：初回投与後の最高血清中濃度、 C_{mind28} ：初回投与後 28 日目における最低血清中濃度、 C_{avgd28} ：初回投与後 28 日目までの平均血清中濃度、 $C_{max,ss}$ ：定常状態における最高血清中濃度、 $C_{min,ss}$ ：定常状態における最低血清中濃度、 $C_{avg,ss}$ ：定常状態における平均血清中濃度

4 施設について

医薬品リスク管理計画（RMP）に基づき、本剤の医薬品安全性監視活動への協力体制がある施設であって、本剤の投与が適切な患者を診断・特定し、本剤の投与により重篤な副作用を発現した際に対応することが必要なため、以下の①～③のすべてを満たす施設において使用するべきである。

① 施設について

①-1 下記の（1）～（5）のいずれかに該当する施設であること。

- (1) 厚生労働大臣が指定するがん診療連携拠点病院等（都道府県がん診療連携拠点病院、地域がん診療連携拠点病院、地域がん診療病院など）
- (2) 特定機能病院
- (3) 都道府県知事が指定するがん診療連携病院（がん診療連携指定病院、がん診療連携協力病院、がん診療連携推進病院など）
- (4) 外来化学療法室を設置し、外来腫瘍化学療法診療料 1 又は外来腫瘍化学療法診療料 2 の施設基準に係る届出を行っている施設
- (5) 抗悪性腫瘍剤処方管理加算の施設基準に係る届出を行っている施設

①-2 原発不明癌の診断及び診療（参考：日本臨床腫瘍学会編. 原発不明がん診療ガイドライン 改訂第 2 版. 2018.）を熟知し、化学療法及び副作用発現時の対応に十分な知識と経験を持つ医師（下表のいずれかに該当する医師）が、当該診療科の本剤に関する治療の責任者として配置されていること。

表

<ul style="list-style-type: none">• 医師免許取得後 2 年の初期研修を修了した後に 5 年以上のがん治療の臨床研修を行っていること。うち、2 年以上は、がん薬物療法を主とした臨床腫瘍学の研修を行っていること。
<ul style="list-style-type: none">• 医師免許取得後 2 年の初期研修を修了した後に 4 年以上の臨床経験を有していること。うち、3 年以上は、原発不明癌に対するがん薬物療法を含むがん治療の臨床研修を行っていること。

② 院内の医薬品情報管理の体制について

医薬品情報管理に従事する専任者が配置され、製薬企業からの情報窓口、有効性・安全性等薬学的情報の管理及び医師等に対する情報提供、有害事象が発生した場合の報告業務、等が速やかに行われる体制が整っていること。

③ 副作用への対応について

③-1 施設体制に関する要件

間質性肺疾患等の重篤な副作用が発生した際に、24 時間診療体制の下、当該施設又は連携施設において、発現した副作用に応じて入院管理及び CT 等の副作用の鑑別に必要な検査の結果が当日中に得られ、直ちに対応可能な体制が整っていること。

③-2 医療従事者による有害事象対応に関する要件

がん診療に携わる専門的な知識及び技能を有する医療従事者が副作用モニタリングを含めた苦痛のスクリーニングを行い主治医と情報を共有できるチーム医療体制が整備されていること。なお、整備体制について、がん患者とその家族に十分に周知されていること。

③-3 副作用の診断や対応に関して

副作用（間質性肺疾患に加え、重症筋無力症、心筋炎、筋炎、横紋筋融解症、大腸炎、小腸炎、重度の下痢、1 型糖尿病、劇症肝炎、肝不全、肝機能障害、肝炎、硬化性胆管炎、甲状腺機能障害、下垂体機能障害、神経障害、腎障害、副腎障害、脳炎、髄膜炎、重度の皮膚障害、静脈血栓塞栓症、infusion reaction、重篤な血液障害、血球貪食症候群、結核、膵炎、重度の胃炎、ぶどう膜炎、過度の免疫反応、胚胎児毒性、心臓障害（心房細動・徐脈・心室性期外収縮等）、赤芽球癆、腫瘍出血、瘻孔等）に対して、当該施設又は近隣医療機関の専門性を有する医師と連携し（副作用の診断や対応に関して指導及び支援を受けられる条件にあること）、直ちに適切な処置ができる体制が整っていること。

5 投与対象となる患者

【有効性に関する事項】

- ① 下記の患者において本剤の有効性が示されている。
 - 「原発不明がん診療ガイドライン」（日本臨床腫瘍学会）に基づき、適切な全身検査及び病理学的検査を実施した上で、原発臓器が不明な上皮性悪性腫瘍と診断され、かつ、腫瘍の局在・組織型等に基づいて推奨される治療法のない患者
- ② 下記に該当する本剤の投与及び使用方法については、本剤の有効性が確立されておらず、本剤の投与対象とならない。
 - 他の抗悪性腫瘍剤との併用投与

【安全性に関する事項】

- ① 下記に該当する患者については本剤の投与が禁忌とされていることから、投与を行わないこと。
 - 本剤の成分に対し過敏症の既往歴のある患者
- ② 治療前の評価において下記に該当する患者については、本剤の投与は推奨されないが、他の治療選択肢がない場合に限り、慎重に本剤を使用することを考慮できる。
 - 間質性肺疾患の合併又は既往のある患者
 - 胸部画像検査で間質影を認める患者及び活動性の放射線肺臓炎や感染性肺炎等の肺に炎症性変化がみられる患者
 - 自己免疫疾患の合併、又は慢性的な若しくは再発性の自己免疫疾患の既往歴のある患者
 - 臓器移植歴（造血幹細胞移植歴を含む）のある患者
 - 結核の感染又は既往を有する患者
 - ECOG Performance Status 3-4^(注1)の患者

(注1) ECOGのPerformance Status (PS)

Score	定義
0	全く問題なく活動できる。発病前と同じ日常生活が制限なく行える。
1	肉体的に激しい活動は制限されるが、歩行可能で、軽作業や座っての作業は行うことができる。 例：軽い家事、事務作業
2	歩行可能で自分の身の回りのことはすべて可能だが作業はできない。日中の50%以上はベッド外で過ごす。
3	限られた自分の身の回りのことしかできない。日中の50%以上をベッドか椅子で過ごす。
4	全く動けない。自分の身の回りのことは全くできない。完全にベッドか椅子で過ごす。

6 投与に際して留意すべき事項

- ① 添付文書等に加え、製造販売業者が提供する資料等に基づき本剤の特性及び適正使用のために必要な情報を十分に理解してから使用すること。
- ② 治療開始に先立ち、患者又はその家族に有効性及び危険性を十分説明し、同意を得てから投与すること。
- ③ 主な副作用のマネジメントについて
 - 間質性肺疾患があらわれることがあるので、本剤の投与にあたっては、臨床症状（呼吸困難、咳嗽、発熱等）の確認及び胸部 X 線検査の実施等、観察を十分に行うこと。また、必要に応じて胸部 CT、血清マーカー等の検査を実施すること。
 - 本剤の投与は重度の **infusion reaction** に備えて緊急時に十分な対応のできる準備を行った上で開始すること。また、2 回目以降の本剤投与時に **infusion reaction** があらわれることもあるので、本剤投与中及び本剤投与終了後はバイタルサインを測定する等、患者の状態を十分に観察すること。なお、**infusion reaction** を発現した場合には、全ての徴候及び症状が完全に回復するまで患者を十分観察すること。
 - 甲状腺機能障害、下垂体機能障害及び副腎障害があらわれることがあるので、本剤の投与開始前及び投与期間中は定期的に内分泌機能検査（TSH、遊離 T3、遊離 T4、ACTH、血中コルチゾール等の測定）を実施すること。
 - 本剤の投与により、過度の免疫反応に起因すると考えられる様々な疾患や病態があらわれることがある。異常が認められた場合には、発現した事象に応じた専門的な知識と経験を持つ医師と連携して適切な鑑別診断を行い、過度の免疫反応による副作用が疑われる場合には、本剤の休薬又は中止、及び副腎皮質ホルモン剤の投与等を考慮すること。なお、副腎皮質ホルモンの投与により副作用の改善が認められない場合には、副腎皮質ホルモン以外の免疫抑制剤の追加も考慮する。
 - 投与終了後、数週間から数カ月経過してから副作用が発現することがあるため、本剤の投与終了後にも副作用の発現に十分に注意する。
 - 1 型糖尿病（劇症 1 型糖尿病を含む）があらわれ、糖尿病性ケトアシドーシスに至ることがあるので、口渇、悪心、嘔吐等の症状の発現や血糖値の上昇に十分注意すること。1 型糖尿病が疑われた場合には投与を中止し、インスリン製剤の投与等の適切な処置を行うこと。
 - 劇症肝炎、肝不全、肝機能障害、肝炎、硬化性胆管炎があらわれることがあるので、定期的に肝機能検査を行い、患者の状態を十分に観察すること。
 - ぶどう膜炎があらわれることがあるので、眼の異常の有無を定期的に確認する

こと。また、眼の異常が認められた場合には、速やかに医療機関を受診するよう患者を指導すること。

- ④ 本剤の臨床試験において、6週間ごとに有効性の評価を行っていたことを参考に、本剤投与中は定期的に画像検査で効果の確認を行うこと。