



「民間企業との連携によるささえ愛地域貢献活動」

移動販売で小さな居場所の発掘と地域コミュニティの活性化



令和6年10月25日(金)

栃木県大田原市役所 高齢者幸福課 小泉裕利

大田原市の概要



大田原市は栃木県の北東部に位置する市で、茨城県や福島県にも隣接しています。日本有数の鮎の宝庫の清流那珂川と箒川を挟んで、中・西部の那須野が原の平野部と東部の八溝山系の山間部に大別されます。

また那珂川を挟んで東部地区は、八溝山系の美しい山並みが連なり日本の原風景が残されています。

基礎データ

面積	354.36km ²		
耕地面積	10,900ha (R2農林業センサス)		
林野面積	15,159ha (R4面積調査)		
人口総数	69,768人/男性：34,246人・女性：35,522人 (R6.7.1時点)		
	【栃木県25市町中第10位】		
世帯数	30,762世帯 (R6.7.1時点)		
日常生活圏域数	12地区		
高齢化率	31.82% (R6.7.1時点)	最大【須賀川地区】	54.13%
		最小【西原地区】	22.72%



主な特産品：米、野菜（ねぎ、アスパラガス、うど、トマトなど）、とうがらし、いちご、梨、肉用牛、鮎、地酒（大田原銘酒六つ蔵）、黒羽茶、竹工芸品など

主な観光施設：道の駅那須与一の郷、那須与一伝承館、黒羽芭蕉の館、黒羽観光やな、なかがわ水遊園

主な祭り：屋台まつり、くろばね紫陽花まつり、与一まつり、天狗王国まつりなど



芭蕉の里くろばね桜まつり



与一弓道大会



佐久山御殿山紅葉まつり

大田原市の観光名所



大田原屋台まつり

大田原には、松尾芭蕉の「おくのほそ道」にゆかりのある風景が今もまだ数多く残り、多くの神社やお寺などの観光スポットが点在する歴史ある街です。



大捻縄引き



与一まつり



鮎解禁



芭蕉の里くろばね夏まつり

大田原ふるさと大使

大田原市(旧黒羽町)出身。

大田原高等学校の同級生だった2人によるお笑いコンビ「U字工事」のメンバーで、栃木弁による漫才を行う。2000年結成。

栃木県は海がないので、大変美味しい川魚の鮎をPRしていきたい。全国で地元ネタ(大田原市)もやっていきたい。故郷に恩返しをしたいと思っています。

益子 卓郎(ましこたくろう)



真中 満(まなかみつる)



大田原市(旧黒羽町)出身。よしもとクリエイティブエージェンシーに所属し、お笑い芸人「森三中」のメンバーとして活動しています。

大島 美幸(おおしま みゆき)



©YOSHIMOTO KOGYO CO.,LTD.

大田原市出身。元プロ野球選手(ヤクルトスワローズ 外野手)、元プロ野球チーム監督(ヤクルトスワローズ)、野球解説者、野球評論家、野球指導者。

第1層協議体について

▶ 設置日

平成28年4月1日

▶ 事務局

大田原市高齢者幸福課

▶ 構成メンバー

- ・リハビリテーション専門職
- ・学識経験者
- ・地域包括支援センター
- ・社会福祉協議会
- ・民生委員代表
- ・第1層SC
- ・第2層SC
- ・活動実践者

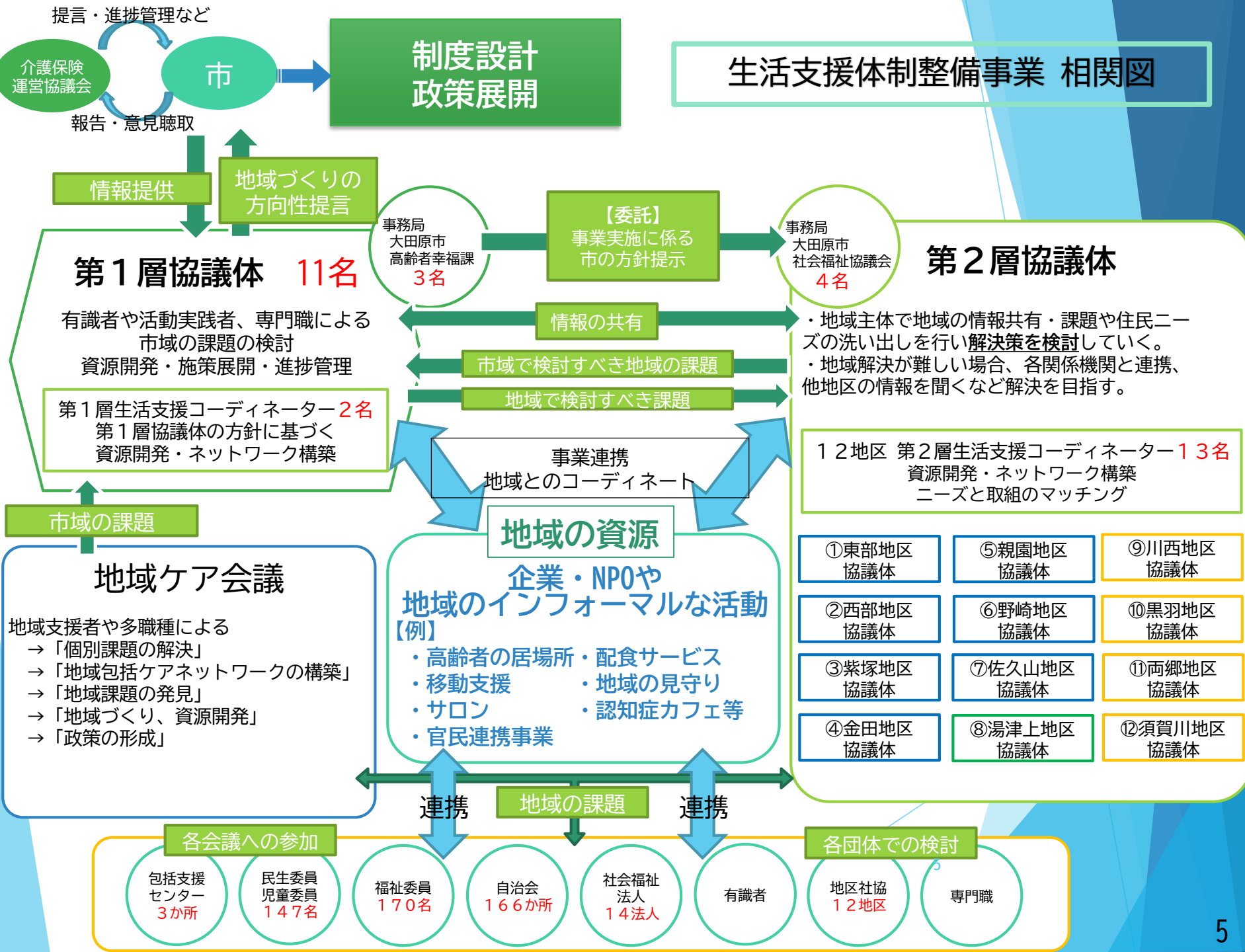
▶ 概要

第1層協議体は、市全体の支援ニーズや社会資源の把握を行うとともに、地域づくりに取り組む事業主体間の情報共有を図っています。

また、必要に応じて、市へ地域づくりの方向性の提言を行います。



生活支援体制整備事業 相関図



令和6年度

- ・本年度のテーマは、移動支援、ICTの活用、官民連携事業を中心に協議、事業実施をしていく。
- ・また、本市福祉課に重層支援係が設立されたことに伴い、重層的支援体制整備事業の先進地である宇都宮市の視察を行う予定となっている。

【活動の状況と今後の予定】

	日にち	内容
第1回会議	5.31(金)	・R5事業報告・R6事業計画 ・移動販売に関する説明 説明：ウエルシア薬局株式会社
第2回会議	8.28(月)	・移動支援に関しての情報分析の報告 ・ICTの活用について「デジタル活用推進事業」 ・官民連携事業として「移動販売や企業との連携について」
事業	10.2(水)	「いっそう にそう つながる会」
第3回会議	10.11(金)	・イベントに関する説明（あいおいニッセイ同和損保によるプレゼンテーション） ・イベントに関する検討
視察	10.18(金)	視察先：宇都宮市役所 目的：重層的支援体制整備事業について学ぶ。
第4回会議	12.20(金)	内容未定
イベント	2.7(金)	・災害時における自主避難ポイントセミナー ・地域の防災訓練等の事例発表
第5回会議	3.7(金)	内容未定

大田原市 第1層生活支援コーディネーター の活動について

大田原市第1層生活支援コーディネーター 神長 裕子

これまでの民間との取り組みについて

①インフォーマルサービス冊子の作製

▶ 近所の通いの場・活動の場

令和6年7月24日更新

近所の通いの場・活動の場

住み慣れた地域で自分らしい暮らしをつづけるために

医療
かかりつけ医
たまに入院
定期的受診

専門職が協力し合う

自分のできることで支え愛
「お互い様」の助け

介護予防

介護サービス
サービス利用

ケアマネジャー
介護保険サービス
福祉系サービス

社会福祉協議会
民生委員
自治会
NPO

見守りまほ


地域住民や地域の企業などが助け合える

生活支援

大田原市生活支援体制整備事業
(多様な主体による支援体制イメージ)

歩いて行ける場所で
楽しい活動や
お茶のみ
したいネ!

HPIにも掲載しています。



大田原市・地域包括支援センター
(社会保障・行政による下支え)

ささえ愛おたわら助け合い事業

これまでの民間との取り組みについて

①インフォーマルサービス冊子の作製

▶ 近所の通いの場・活動の場

地域の宝 川西地区						
・安心生活見守り事業 (地域大家族制度)		市内12地域で行われている「見守り事業」は事務局として社会福祉協議会に地域主任がおかれ、見守り総隊長から地域に広がる組織ができています。「誰もが住み慣れた地域で安心して暮らせる社会」を目指し、見守りや生活支援活動が行われている。				
主催	NO	名称	活動場所 あるいは団体名	活動内容	日時	所在地・電話番号
高齢者ほほえみセンター	①	川西ほほえみセンター		ボウリング、吹矢、将棋、グラウンドG、尺八、バルーンアート 他	月～日9:00～17:00 (第2・4日は休み)	黒羽向町409-1 TEL54-2787
大田原いきいきクラブ	②	わらぼっち 多賀	蜂巣集落センター	グラウンドG、輪投げ、ペタンク、餅つき交流、勉強会、ラジオ体操	毎週月 他	蜂巣195-5
	③	桧木沢いきいきクラブ	桧木沢集落センター	花壇作業、研修	月2～5活動	桧木沢804
	④	大豆田いきいきクラブ	大豆田自治公民館	花壇作業、育成会とのふれあい活動、健康講話、ラジオ体操	不定期	大豆田413-1
	⑤	下町第二いきいきクラブ	下町第二区自治公民館・ほほえみ	1)輪投げ、社会奉仕、ラジオ体操 2)育成会と花づくり・高齢者がカレーを作り子供たちにふるまう。	1)月2～4活動 2)不定期	向町444-8
	⑥	上町ほほえみ会	上町自治公民館	グラウンドG、社会奉仕、研修	毎月第2,3,4火曜日	向町1013-1
	住民活動	⑦	より愛広場	ヨリタカ商店空き店舗 (上町)	お茶のみ、おしゃべり、手芸、持ち寄り食事会、折り紙	毎週土曜日 10:00～15:00
⑧		PPKKの会	上町自治公民館	健康講話、輪投げ、塗り絵、折り紙、手芸、カーリング	毎月第2・3 金曜日	黒羽向町1013-1
⑨		介護予防たんぼぼ会	上町自治公民館	上記及びフラダンス、会食	毎月第1火曜日	〃
⑩		おやまだいおひさまカフェ	旧川西中	茶話会、講話、音楽鑑賞、多世代交流カフェ、ラジオ体操等	毎月第2・4金曜日 10:00～14:00	旧川西中学校 (黒羽向町1555)
⑪		寒井本郷さくらカフェ	寒井本郷集会所	お茶のみ、おしゃべり、講話	毎月不定期	寒井838
⑫		桧木沢サイプレスカフェ	桧木沢サイプレスコミュニティセンター	お茶のみ、おしゃべり、講話	隔月開催	桧木沢338-57
⑬		大豆田地区カフェ	大豆田自治公民館	お茶のみ、おしゃべり、講話	隔月開催	大豆田413-1
⑭		築地カフェ	築地集会所	お茶のみ、手芸、季節・災害時の調理	毎月5・15・25日 R4.4～R4.9 13:00～16:00 R4.10～R5.9 9:00～11:00(土日は休)	黒羽向町761-3
⑮		築地地区グラウンドゴルフ愛好会	旧川西中グラウンド	グラウンドゴルフ	月2回第2・4木曜日 8:30～11:00	旧川西中学校 (黒羽向町1555)

これまでの民間との取り組みについて

①インフォーマルサービス冊子の作製

▶ ちょっと頼みたい有料サービス

大田原市

令和6年7月30日更新

ちょっと頼みたい有料サービス



HPIにも掲載しています。



momoka

第3種郵便物認可 下野新聞 2022年(令和4年)7月9日(土曜日) 県北・日光版 下

大田原市 便利な民間サービス紹介

高齢者向け冊子作成、配布

【大田原】高齢者が普段と、市高齢者幸福課は8日の生活で困った際、気軽に、までに、独自の冊子「ちょっと頼みたい民間サービス」なうと頼みたい有料サービスを広く知ってもらおうと「ス」の地区公民館などでの配布を始めた。

冊子は「さきえ愛おたわら助け合い事業」の一環で約4年前から作成。開課窓口などで配布してきたが、内容が年々充実してきたため支所や出張所、地区公民館の先機開計15カ所でも配布することにした。

「片付け・ゴミ捨て・掃除」「食事配送・買い物」「灯油配達・修理」の生活支援をはじめ、「筋力トレーニング・健康教室」など市内の事業所が行う70の有料サービスを項目別に紹介。いきいきクラブなど気軽に利用できる活動や施設を12地区ごとまとめた冊子の「近所の通いの場・活動の場」も合わせて配布する。

市生活支援コーディネーターを6月末まで務めた若草1丁目、松本町子さんが「自分でも調べるのが苦手なお年寄りも多い。冊子を手にとって利用していただければ」と話した。

問い合わせ先 0287-233-8740 (高山知昭)



西地区公民館に設置された配布コーナーと松本さん

これまでの民間との取り組みについて

①インフォーマルサービス冊子の作製

▶ ちょっと頼みたい有料サービス



～ 目 次 ～

- I 生活支援サービス ① 片付け・ごみ捨て・掃除等 3～4ページ
 ② 庭作業 5～6ページ

- ③ 食品など販売・配達
 ④ 買物・散歩
 ⑤ 灯油配達その他
 ⑥ 修理・修繕
 ⑦ 移動・タクシー
 ⑧ 見守り・緊急時相談
 ⑨ 身元保証・その他

II 介護予防サービス ① 筋力トレーニング・健康教室

- ② 介護用品・福祉用品
 ③ 散髪(理美容院)

III 参考

シニアカー(電動カート)乗り入

I-③ 食品など販売・配達



	名称	内容	料金	お問い合わせ先
1	トコトマルシェ 移動販売スーパー「もぐら」	地元の新鮮野菜・日配品・惣菜を宅配いたします。	商品の実費	TEL0287-47-7370 TEL080-7525-7370
2	高齢者向け配食サービス 配食のふれ愛	普通食・カロリーたんぱく調整食・やわらか食 3分間サービス	配食内容別、料金	加治屋86-19 TEL0287-48-7123
3	Yショップ須佐木店 株式会社 かなめ	食品の販売、配達	食料品内容料金	須佐木277 TEL0287-57-0108
4	ニチケアセンター 大田原中央	洗濯、日常の掃除・買い物、調理	支援内容や 時間による	城山1-5-23 TEL0287-20-2133
5	にのさんのキッチン愛菜	日替わり弁当(土・日・祭日は休み) 電話で注文をうけ自宅に配達	日替わり弁当1食550円 給菜セット1セット450円	TEL0287-64-1816 TEL090-8641-6998
6	セブンイレブンの 移動販売	月曜日 個人宅 火曜日 湯津上(佐藤組) 水曜日 佐良土、片田方面 木曜日 上塚田、ほのぼの園 金曜日 平成ニュータウン、堀之内	食料品内容料金	TEL0287-98-2795
7	移動販売ツナゴー	食品、日用品をそろえて、お家を訪問 木曜日:佐久山~須賀川方面、金曜日:市街地 水曜日:湯葉第二田地自治公民館駐車場	商品の実費	那珂川町小砂 TEL070-2826-5881
8	ワタミの宅食	日替わり弁当(土・日・祭日は冷凍状態)	1食あたり給菜490円~ 1食あたり弁当580円から	TEL080-3227-9959
9	JAなすの移動金融購買 店舗なっちゃん号	水曜日 湯津上地区 → 須賀川地区方面	金融店舗と購買店舗機能を 備えた車	JAなすの金融部 TEL0287-62-5520
10	コープデリ 西那須野センター	週1回コープデリカタログから選んで「ふだんの くらし」に役立つ商品を宅配	注文商品の料金、 宅配手数料200円+税	TEL0287-36-7781

これまでの民間との取り組みについて

②グラウンドゴルフの会

～障害やフレイルの方が気軽に参加できるグラウンド・ゴルフ活動～

▶ SC中心となって民間企業、団体が一体となって新たな資源を生み出す

▶ 地域ケア会議（自立支援のための事例検討会）での

「若年層の要介護認定者や障害者、フレイル段階の方の自立支援は、自身で出かけることが困難なため心身機能が低下しやすく介護保険サービスに移行しがちである」との課題。

→特に若年層は、高齢者が利用の大多数を占める介護保険制度のサービス（デイサービスなど）を受ける事に対し、ためらいがみられるうえ、中途障害を抱えてから悲観的な気持ちがあり、本人の希望は特にないという状況でリハビリテーションを続けていることから、前向きな目標を持てるような支援が必要

→あてはまる社会資源がない！！ →それなら あらたに つくろう！

これまでの民間との取り組みについて

②グラウンドゴルフの会

～障害やフレイルの方が気軽に参加できるグラウンド・ゴルフ活動～

- ▶ SC中心となって民間企業、団体が一体となって新たな資源を生み出す
- ▶ ●協力団体
- ▶ 【住民ボランティア団体】
- ▶ セカンド・ストローク → ルールや打ち方などの技術指導・グラウンド・ゴルフの道具貸与や提供
- ▶ 【社会福祉法人】
- ▶ (福)章佑会 やすらぎの里 → 送迎支援
- ▶ (福)章佑会 養護老人ホーム若草園 → 会場提供、トイレ内の手すり取付け
- ▶ (福)大田原市社会福祉協議会 → レクリエーション保険への加入
- ▶ 【地域のリハビリテーション専門職団体】
- ▶ おおたわらリハネット → 運動機能に合わせた動作指導、助言
- ▶ 【民間企業】
- ▶ ひまわり館大田原営業所 → 据え置き式便座の寄付
- ▶ 【地域包括支援センター】
- ▶ 大田原市中央地域包括支援センター → 事務局
- ▶ 大田原市西部地域包括支援センター → 運営補助
- ▶ 大田原市東部地域包括支援センター → 運営補助
- ▶ 【行政】
- ▶ 第1層生活支援コーディネーター → 企画・運営への助言等

これまでの民間との取り組みについて

②グラウンドゴルフの会

～障害やフレイルの方が気軽に参加できるグラウンド・ゴルフ活動～

- ▶ SC中心となって民間企業、団体が一体となって新たな資源を生み出す

お身体が不自由な方でも気軽に参加できる
グラウンド・ゴルフ

あおぞら会 参加者募集中!

年齢・性別問わず!!



○場所:大田原市東地区公民館
○毎月第4木曜日 10:30～(変更の可能性有)
○参加費:1回100円(保険料等として)
**○集合時間にお越しただければ、
道具なしで気軽に参加できます**

主催:大田原市中央地域包括支援センター

協力:大田原市高齢者幸福課、大田原市社会福祉協議会、大田原市西部地域包括支援センター、大田原市東部地域包括支援センター、おたわらリハネット、社会福祉法人草祐会、セカンド・ストローク会(五十音順)

大田原市中央地域包括支援センター



管理者/看護師
主任介護支援専門員

理学療法士
介護支援専門員

主任介護
支援専門員

社会福祉士

- 総合相談
介護・生活支援
の相談窓口
- 介護予防
ケアプラン作成、
健康講座の開催
- 権利擁護
虐待・成年後見
制度の相談

担当地区:大田原・紫塚・金田
(平日 8:30 ~ 17:15)

介護や健康のこと 権利を守ること
さまざまな相談など

気軽にご相談ください!

0287-20-1001
浅香3丁目3578-747大田原市福祉センター内

これまでの民間との取り組みについて

②グラウンドゴルフの会

機材貸し出し・ルール指導（奈良スポーツ）



競技支援（おおたわらりハネットなど）



移送（社会福祉法人 章佑会）



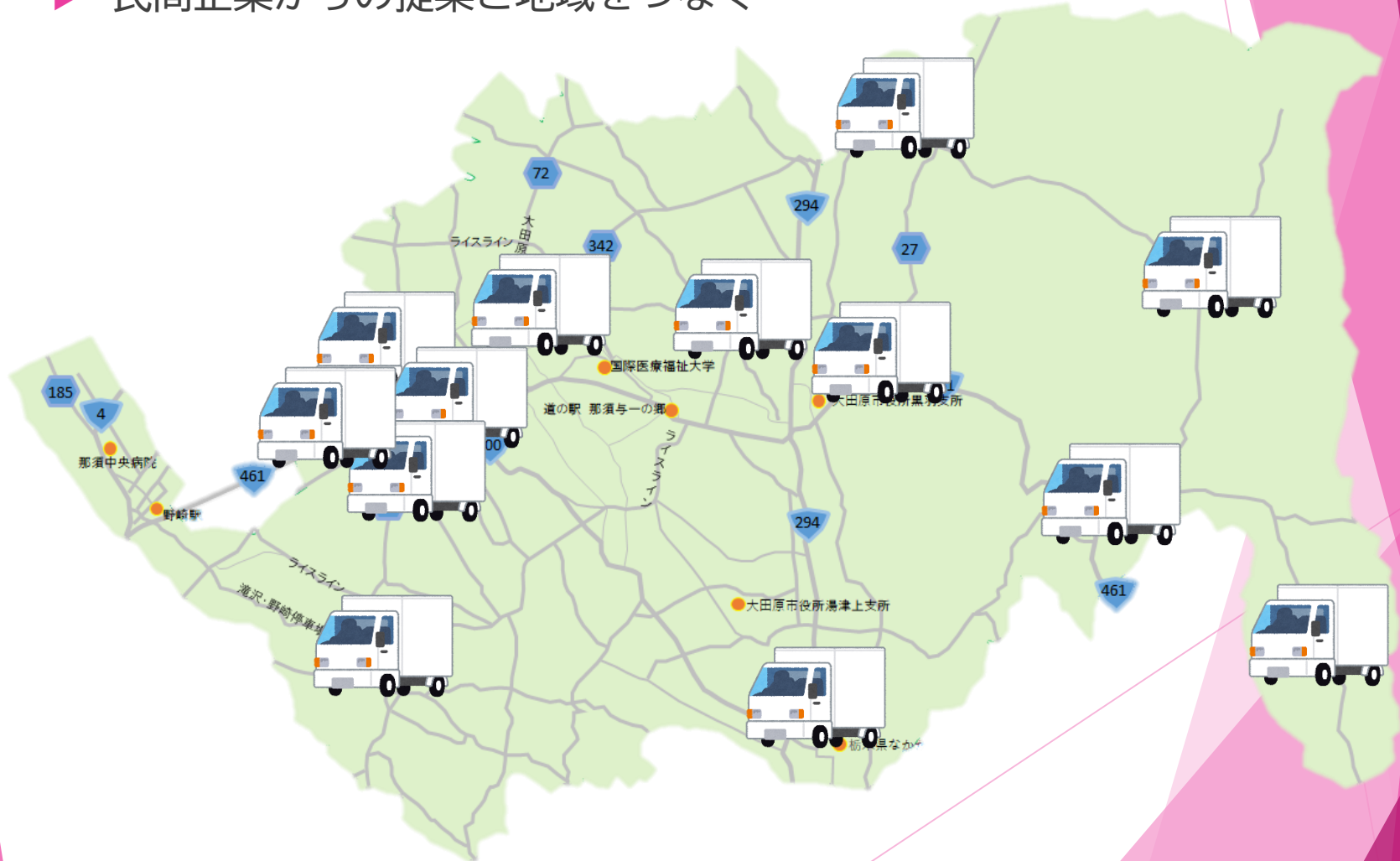
据え置き便座提供（ひまわり館 大田原営業所）



これまでの民間との取り組みについて

③移動販売のルート設定

- ▶ 民間企業からの提案と地域をつなぐ



これまでの民間との取り組みについて

③移動販売のルート設定

- ▶ 民間企業からの提案と地域をつなぐ



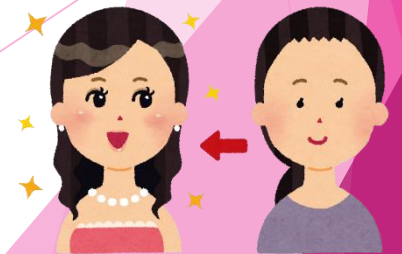
今後の取り組み予定

①資生堂との連携

SHISEIDO



大田原市の資源である高齢者の居場所(サロン)や高齢者ほほえみセンターを活用して化粧をすると前向きな気持ちになって外出意欲も出るため、化粧の力でフレイル予防と引きこもり予防を推進する取り組みを進めております。



今後の取り組み予定

②しまむらとの連携



しまむら

衣料品のお買い物支援サービス「しまサポ」を
2/21(水)より全国でスタートします!

しまサポ

株式会社ニトリは、全国の店舗（※）に「しまサポ」サービスを提供し、お客様が安心して衣料品をお買い求めいただけるよう、さまざまな取り組みを実施しています。

■「しまサポ」の概要
 衣料品をお買い求めいただく際に、安心していただけるよう、さまざまな取り組みを実施しています。

■「しまサポ」の具体的な取り組み
 ①お買い物支援サービス
 衣料品をお買い求めいただく際に、安心していただけるよう、さまざまな取り組みを実施しています。

■「しまサポ」に関するお問い合わせ先
 ニトリお客様センター（※）までお問い合わせください。

■「しまサポ」のサービスエリア
 全国（※）の店舗にサービスを提供しています。

■「しまサポ」のサービス内容
 衣料品をお買い求めいただく際に、安心していただけるよう、さまざまな取り組みを実施しています。

■「しまサポ」のサービス内容
 衣料品をお買い求めいただく際に、安心していただけるよう、さまざまな取り組みを実施しています。

お出かけ・交流支援事業

須賀川地区買い物ツアー

令和6年10月28日(月)

須賀川地区公民館

出発 (8:00)



ファッションセンター「しまむら」

(9:00~10:00)



9:00~貸し切りでお買い物

塩原温泉「湯っ歩の里」

(10:45~11:45)



足湯入浴



アグリパル塩原(道の駅)

(12:00~14:00)



昼食(自費でお願いします)
買い物



須賀川地区公民館 着 (15:00)

須賀川地区見守り隊・須賀川地区協議体

すべての活動がどこかで『つながって』います。



- ▶ デマンド利用 お買い物ツアー
- ▶ あいおいとの包括連携協定によるイベント講話
- ▶ 官民連携事業 スマホ教室
- ▶ 高齢者の居場所発掘
- ▶ サロン活動の推進
- ▶ eスポーツ体験会の推進
- ▶ 介護事業所のお買い物ツアー
- ▶ 資生堂「いきいき美容教室」
- ▶ 資生堂工場見学ツアー
- ▶ しまむら「お買い物支援」

良い地域を目指して『つながって』活動していきましょう

第2層の民間企業との連携による

ささえ愛の地域づくり



第2層生活支援コーディネーター 小野 珠江

第2層 12地区の取組み



大田原市社会福祉協議会では、平成29年に生活支援体制整備事業 第2層
に関して受託。

第2層SCは、小・中学校区ごとの日常生活圏域で、ささえあいの地域づくりを進めるために、人と人、人と組織、組織と組織のつながりをつくる活動を行っている。

大田原市社会福祉協議会 経営理念

ともに生きる豊かな地域社会の実現を目指す

～「人の力」「地域の力」「つながりの力」を活かす社協～



地域ぐるみの見守り活動 ～安心生活見守り事業～

大田原市では、平成21年度から毎年地区を増やし、平成26年度には、全地区で地域住民が大田原市や市社会福祉協議会、地域包括支援センター、見守り協力機関（民間企業）・団体などと連携し、ひとり暮らし高齢者や高齢者だけの世帯などの人々が、慣れ親しんだ地域で安心して日常生活が継続できるように、地域ぐるみの見守り・ちょっとした生活支援、見守りを通じたつながりづくりを行っています。



第3種郵便物認可

地域を見守り新聞配達

大田原の郡司販売店

配達用バイクに付けられた「見守り実施中」のステッカーと郡司社長（中央）ら

【大田原】下野新聞などを取り扱う黒羽向町の新聞販売店「イーエム企画・郡司新聞店」は24日から、配達用バイク約60台に「見守り実施中」のステッカーを貼って新聞配達を行っている。配達エリアの「見守り隊」との連携を強化し、地域の安全を一層高めようとする狙いだ。

見守り隊は市内全12地区の社会福祉協議会などに組織化され、地域住民が主体となつて高齢者への声かけや生活支援活動などを行っている。見守り隊の協力関係団体である同社は、黒羽湯津上、佐久山などの各地区で配達を担い、現在約6千軒へ新聞を届けている。ステッカーを貼って業務

バイク60台にステッカー

ポイント

第2層SCがお便りを作成すると、地域の関係機関や民間企業等に手渡しで配付し、日頃から顔の見える関係づくりを行っています。



地産地活

- ・民間企業の方が協議体に参加してもらうことで、まず地域の強みや課題などを知ってもらうこと、地域と民間企業がつながり、**顔の見える関係づくり**になっている。
- ・民間企業の「地域貢献したい」という想いを大切にする。
協議体で貢献の形を地域と擦り合わせをする機会となっている。

ポイント

第2層SCが地区の事業所を訪ね、この事業を知ってもらうこと、関係づくりを行っています！



協議体で地域の暮らしぶりをみんなで共有してます！

〇〇地区のことを知ることができました。

何をしている企業か知れてよかったよ！



若手事業経営者参加の協議体のようす

デマンド交通体験買い物ツアー

移動手段

- ・高齢者など買い物や病院受診時の移動手段、交通問題がある。
- ・免許を返納すると移動手段がなくなってしまう。
- ・近所や居場所へ行くにしても移動の問題がある。
- ・デマンドを利用する事で買い物や病院に行くことができ、住み慣れた地域で生活し続けられるのではないか。
- ・今ある資源を活かさないと、デマンド交通もなくなってしまうかもしれない。



一人では勇気がいるから、まずみんなでデマンド交通に乗ってみるのはどうだろうか？



ポイント

第2層SCがデマンド交通と日程調整など行い、住民への周知は民生委員の方などが声掛けし、みんなで協力して実施しています。



民間企業との連携によるささえ愛の地域づくり

梨から始まる地域のきずな



地元のお弁当屋さん



文化祭で地域活動の自主財源確保のための「**梨カレー**」を販売！

仲間づくり
つながりづくり
フードロス
後継者育成
男の料理教室

地元梨屋さんから売り物にならないけど、**味は抜群**の梨入りカレーの出来上がり～

第2層としては、地元の民間企業との顔の見える関係、つながりを大事に活動しています。

12地区の地域性は様々で、良い取り組みでも、そのまま真似てはできません。地域の取組みも民間企業の地域貢献の形も、地域の実情に合わせて**12地区の特色を生かして**今後も活動をしていきたいと思ひます。

ご清聴ありがとうございました。

