



厚生労働省

近畿厚生局



# Recruit Guidance



生活と暮らしを支え、  
地域の未来をともに創る。



# 若手職員に 聞いてみました！

若手職員の実声をご紹介します。

## ＼ 若手職員への質問 ＼

- 01 近畿厚生局を選んだ理由は？
- 02 現在担当している業務について教えてください。
- 03 実際に入局してみて感じたことは？



Interview

## 総務課 一般職員

### 採用1年目

#### ある1日のスケジュール



- 01 業務が国民の生活に直結し、多くの人を支える重要な役割を果たしている点に魅力を感じました。また、説明会等に参加した際、職員同士が年齢に関係なく和やかに話され、丁寧に対応されている姿を見て、自分もこの職場の一員として働きたいと思いました。
- 02 地域包括ケアシステムの構築・深化に向け、自治体の取組支援や研修の企画・運営、補助金の審査、認知症施策の普及・啓発等を行っており、高齢者が住み慣れた地域で安心して暮らせる地域づくりを支えています。
- 03 新しいことに前向きに挑戦できる環境であり、研修や会議を企画から運営まで任せていただく機会もあります。困ったときには上司や先輩が必ず相談に乗ってくれて、職員同士のコミュニケーションも活発なので、安心して働ける職場だと感じています。



Interview

## 地域包括ケア推進課 一般職員

### 採用2年目

#### ある1日のスケジュール



- 01 説明会や座談会に参加した際に職員の方々の温かい雰囲気を感じ、このような職場で働きたいと思ったことがきっかけです。また、医療、福祉、年金など国民の生活の基盤を支える業務に魅力を感じ、志望しました。
- 02 日本年金機構が行う滞納処分（財産調査や財産の差し押さえ等）、事業所への立入検査、徴収・収納職員等の任命に関する認可を行っています。また、日本年金機構から滞納処分等の実施結果の報告を確認する業務を行っています。
- 03 年金に関してまだ理解が十分ではありませんが、疑問点は上司へ気軽に質問できる環境だと思います。また、フレックスタイム制や有給休暇も取得しやすく、仕事とプライベートの両立がしやすいと感じています。

#### ある1日のスケジュール



## 年金指導課 一般職員

### 採用2年目



Interview

# 先輩職員に聞いてみました！

実際に働く先輩職員をご紹介します。



Interview

## 京都事務所 一般職員 採用3年目

- ＼ 先輩職員への質問 /
- 01 現在担当している業務について教えてください。
  - 02 所属している課の雰囲気はどうか？
  - 03 休みの日はどのように過ごしてリフレッシュしていますか？
- 01 主に保険医療機関の指定、保険医療機関からの施設基準等の届出書の審査・受理を担当しています。また分担制ですが、施設基準の適切な届出や運用がされているかを直接医療機関に赴いて確認する適時調査も担当しています。
  - 02 皆さん優しくとても居心地がいいです。私は喋るのが好きなのですが若手も多くわいわいとしたところもあるので楽しいです。また困ったときはお互い助け合って仕事をしており、一緒に考えようという空気があって働きやすいです。
  - 03 土曜日は外に出て遊ぶことが多いです。気になるご飯屋巡りをしたり古着を買いに行ったりします。自然が好きなので山や川にもよく行っています。日曜日はたまりにたまった疲れをとるため1日中家でゆっくりしています。

- 01 大阪府内の歯科医院を対象とした指導業務や歯科診療報酬算定に関する照会対応を担当しています。周囲の職員のサポートのもと、歯科特有の専門用語や算定ルールを学びながら、実務を通して少しずつ知識と経験を重ねています。
- 02 指導監査課第2グループは、事務官と技官で構成されていますが、職種に関係なく話しやすい雰囲気があります。分からない点があれば丁寧に教えてくださり、若手職員や業務経験の浅い職員を育てようとする温かさを感じます。
- 03 トイプードルを飼っているので、家族でドッグランやドッグカフェへ出掛けたり、自宅でジェルネイルをして気分転換しています。また、最近は健康を意識して、マシンピラティスで心身のリフレッシュを図っています。



Interview

## 指導監査課 係長級 採用12年目

# 出向経験者に聞いてみました！

厚生労働本省出向経験者をご紹介します。



Interview

## 保険課 一般職員 採用5年目 採用3年目に2年間出向

- ＼ 出向経験者への質問 /
- 01 出向時の業務内容について教えてください。
  - 02 出向して感じたことを教えてください。
  - 03 受験生へのメッセージをお願いします。

- 01 年金局国際年金課へ出向し、主な業務内容は、社会保障協定という条約の締結に向け、相手国や日本年金機構等と実務面の調整をすることでした。また、すでに発効済みの協定についても、関係機関との連携・調整を行っていました。
- 02 相手国との協議のための海外出張等、本省ならではのスケールの大きな業務に携われたことはとても良い経験になりました。また、プライベート面では東京観光をしたりと、充実した日々を過ごすことができました。
- 03 厚生局での業務は、国民生活に身近な分野を幅広く扱っており、大きなやりがいを感じられる職場です。周りの方も親切な方ばかりで、楽しく業務をすることができます。また、本省等への出向も可能なため、特に興味のある分野について、厚生局とは別の角度から深く携われることもできます。ぜひ少しでも厚生局に興味を持っていただけなら嬉しいです。

# ワークライフバランス 推進についての取組

# Work Life Balance

近畿厚生局では、家族の育児・介護等の事情にかかわらず、働きやすい職場づくりを進めつつ、行政サービスの向上に取り組んでいます。

## 主な取組・支援制度



### 年次休暇

月1日以上かつ年16日以上を目処に年次休暇の取得を推進しています。



### 夏季休暇

原則7～9月に連続する3日間の休暇が取得できます。また、祝日や年次休暇と組み合わせて長期の休暇とすることを推奨しています。



### 定時退庁

月の出勤日（テレワーク及び出張を含む）の4割以上を目処に定時退庁を実施しています。



### テレワーク

希望する全職員（育児や介護などの配慮を要する職員を含む）が業務に支障のない範囲で実施しています。

## 育児

### 妊娠～産後

#### ●産前産後休暇

産前6週間、産後8週間を経過するまでの期間、休暇を取得できます。

#### ●男性職員の配偶者出産休暇

妻の出産のための入院～出産後2週間までの間に、2日まで休暇を取得できます。

#### ●男性職員の育児参加休暇

妻の出産予定日の6週間前から出産の日以後1年の間に、5日まで休暇を取得できます。

通称「男の産休」

2つの休暇を合わせて5日以上の取得を推進しています！

### 産後～3歳

#### ●育児休業

配偶者の就労状況にかかわらず、育児休業を取得できます。加えて男性職員は、産後パパ育休（※1）を取得することができます。

※1 出生日から57日以内の育児休業

取得実績（令和7年度）

女性 100 %

男性 100 %

### 産後～小学校就学前

#### ●育児時間

1日の勤務時間の一部（2時間まで）を勤務しないことが認められます。

#### ●育児短時間勤務

勤務時間を1日3時間55分（週19時間35分）など、通常（1日7時間45分）よりも短縮できます。

#### ●超過勤務の免除

小学校就学前の子の養育のために、申請をした上で超過勤務が免除されます。

### 産後～小学校3年生まで

#### ●子の看護等休暇

年5日まで（対象となる子が2人以上の場合には年10日）の範囲内で1時間単位で休暇を取得できます。

## 介護

配偶者・父母・子等の介護をする場合（短期介護休暇は、その他の世話（手続きの代行等）を行う場合にも取得可能）

#### ●介護休暇

6ヶ月期間内で必要と認められる期間、休暇を取得できます。

#### ●短期介護休暇

年5日まで（対象となる要介護者が2人以上の場合は年10日）、1時間単位で休暇の取得ができます。



## 育児・介護共通

小学校就学前の子どもの養育、又は配偶者・父母・子等を介護する場合

#### ●早出遅出勤務

始業、終業時間を繰り上げ又は繰り下げて勤務することが認められます。

#### ●深夜勤務・超過勤務制限

深夜勤務（午後10時から翌日午前5時まで）が制限されます。また、超過勤務は月24時間・年間150時間以内に制限されます。

# 育児休業制度を利用した 職員に聞いてみました！

Childcare Leave

仕事と育児の両立に向けたリアルな声をお届けします。  
育児休業を取得した職員の体験談をご紹介します。



Interview

年金審査課 係長級職員 採用9年目

私は、約1年の産休・育休を取得後、復職し、現在2歳の娘を育てながら働いています。復職直後は、いわゆる「保育所の洗礼」で何日も出勤できず、思うように働けない日が続き、落ち込むこともありました。ですがその度に、「かまへん！今は家庭を優先するとき！」「仕事は任せて！」と声をかけてくださる上司や同僚の存在に、何度も救われました。深い理解と温かな支えのある職場に心から感謝しています。

おかげさまで、今では仕事と育児の両立にも慣れ、保育時間や看護休暇、テレワークやフレックス等の制度を活用しながら、柔軟な働き方ができています。

育児以外にも力を注げる時間があることは、生きがいや息抜きとなり、気持ちに余裕が生まれ、復職前より一層娘との時間も大切にできています。ライフステージが変わっても、制度と人の支えがあるこの職場であれば、今後も長く安心して働き続けられると実感しています。



昨年の4月に娘が誕生し、1年間育児休業を取得しました。

当初は3か月の取得で考えていましたが、当時の上司から「なんでもっと取らないの？1年くらい取りなよ」とありがたいご提案をいただいたため、思い切って1年間育児休業を取得しました。

子どもは大人と違ってものすごいスピードで成長していくので、間近で成長を見守ることができた非常に貴重な1年間でした。

今年の4月から職場復帰し、子どもは保育園に通い始めました。通い始めは特に風邪などで体調を崩しやすく仕事を休まないといけない状況が多々ありますが、看護休暇等を活用し対応しています。

朝は保育園の準備、帰宅後も夕食作りや寝かしつけでバタバタですが、現在はテレワークやフレックス等で柔軟な働き方ができるので、仕事と子育ての両立がしやすい環境に非常に感謝しております。



Interview

医事課 係長級職員 採用11年目



気になる質問を集めてみました！

# 近畿厚生局 Q & A



## Q1 採用に当たって厚生行政に関する専門知識は必要ですか？

- A. 採用時において、特別な専門知識は必要ありません。近畿厚生局では、皆さまのご家族にも関係の深い医療、健康、福祉、年金など、赤ちゃんからお年寄りまで国民の皆さまの健康で安全・安心な暮らしを支えるための業務を行っています。さまざまな事柄に広く関心を持っている人は大歓迎です。



## Q2 職員研修はどのような研修がありますか？

- A. 新規採用者は、4月の採用後すぐに、新規採用職員研修を受講します。また、職員研修は、厚生局の業務に関する研修、階層別研修、テーマ別研修等、資質向上を目的として、年間を通じて計画的に実施しています。さらには、人事院や日本年金機構等の外部機関が開催する研修にも参加する機会があり、職員研修を通じて、職員の更なるスキルアップを図っています。



## Q3 人事異動について教えてください

- A. 人事異動は、多くの職員は、だいたい2～3年ごとです。年1回実施する意向調査により本人の希望や配慮すべき事情を確認するとともに、能力や適性を勘案して、適材適所となるように人事異動が行われています。転勤（転居を伴う異動）は、基本的に近畿厚生局の管轄区内となりますが、厚生労働省本省や日本年金機構等に向向して経験を積む職員もいます。



## Q4 勤務時間や残業（超過勤務）について教えてください

- A. 勤務時間は1日7時間45分で、基本は午前8時30分～午後5時15分（昼休み12時～13時）です。なお、大阪市勤務の場合は午前9時～午後5時45分となる場合もあります。配属先や繁忙期によっては残業が発生することもあります。毎週水曜日と金曜日を定時退庁日としており、メリハリのある働き方ができる環境です。さらに、フレックスタイム制度も導入しており、ライフスタイルに合わせた柔軟な働き方が可能です。



## Q5 休暇制度について教えてください

- A. 年次休暇は、毎年（1月1日～12月31日まで）20日間あり、翌年は、使用しなかった日数のうち20日を限度に繰り越されます。ただし、4月採用者の場合、採用年は15日間で、翌年以降は20日間となります。年次休暇の他に、夏季休暇（3日間）、結婚の時・親族が死亡した時、子の看護をするときなどに特別休暇があり、病欠休暇や介護休暇などの制度もあります。



## Q6 福利厚生について教えてください。

- A. 職員やその家族が安心して毎日の仕事や生活を送れるよう、厚生労働省共済組合に加入することになります。厚生労働省共済組合では、病気やけがでかかった医療費の補助、子どもが生まれたときの出産費の支給、育児休業を取得した場合は育児休業手当金の支給などを行っています。また、住宅資金等の貸付などの事業を利用することができます。



当局では業務説明会の他に、実際に働いている若手職員や中堅職員と話ができて、業務説明会よりも職員の生の声が聞ける座談会の開催を予定しています。QRコードから詳細の確認、申込みをしてください。

お問い合わせ先 近畿厚生局 総務課 大阪市中央区大手前4-1-76 大阪合同庁舎第4号館3階  
TEL 06-6942-2241

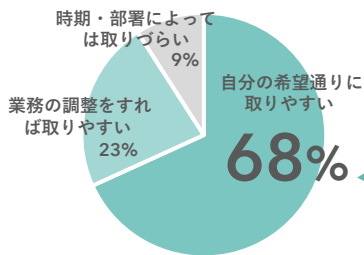


# 若手職員にアンケート

Survey

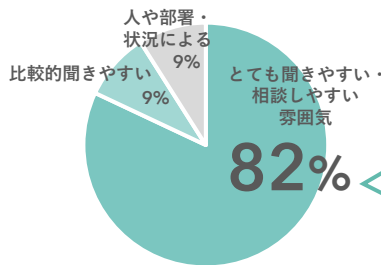
入局後のリアルな声を集めました！

ズバリ、年次休暇は取りやすいですか？



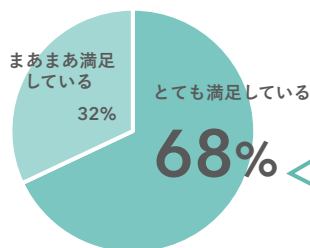
局の目標として月1日以上年間16日以上年休取得を掲げているので、取りやすいです！

「質問のしやすさ・風通しの良さ」はどうですか？



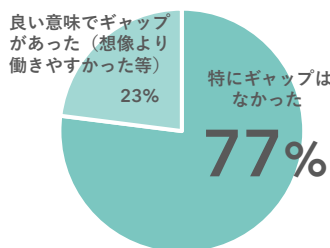
業務で困ったときや失敗してしまったときに、一緒に解決策を考えてくれます！

仕事とプライベートの両立に満足していますか？



仕事以外の時間も有意義に過ごせています！

入局前のイメージとギャップはありましたか？



人柄が良く、皆さん丁寧に接してくれます！

## 実際に働いて感じたこと

😊 良かったこと・魅力に感じること

- ✓ 若手の意見でもしっかり耳を傾けてくれる
- ✓ 服装等の自由度が高いため働きやすい
- ✓ 自宅から通いやすい
- ✓ 自分の生活に直結する業務内容
- ✓ 年齢や役職関係なく、職員同士の仲が良い

😞 大変なこと・改善してほしいこと

- ✓ 紙やハンコを使う業務がそこそこ残っている
- ✓ 繁忙期はテレワーク等が減り、残業が増える
- ✓ 全国転勤ではないものの異動が多い
- ✓ 部署による忙しさの差が大きい

# 採用後のキャリアパス

Career Pass

### 育成方針

- ・法令通知等に則って厚生行政の様々な事務事業を的確に実施できる職員を養成
- ・特に係員及び係長級の職員は、本省、自治体、関係団体（日本年金機構など）や他厚生局に積極的に向出し、多くの経験を通じて円滑な職場運営に配慮できる準管理職としての能力を有する職員を育成
- ・課長補佐級の職員も、多くの職場経験を有する職員を中心に、能力と実績のある職員を管理職へ登用
- ・特に優秀かつ適正のある職員については、組織に関する議論もできる、部長級ポストへの登用を検討

採用～  
一定期間ごとに異動し、  
厚生局で働く上で必要  
となる基本的な知識を  
幅広く習得

係員級

8年目～  
適正のある分野の能力を伸ばしながら、マネジメント能力も育成。また、係員が部下として配属されることもあり、その指導や育成も業務の一つ

係長級

約20年目  
課長を補佐する役目として、これまでの経験や知識を活かしながら、課の中核となって活躍

課長補佐級

課長級

約30年目  
本局あるいは府県事務所の管理職として適材適所に配置され、職場環境を整えるなど、培ったマネジメント能力を発揮

部長級

特に優秀かつ適正のある職員

# 休日など リフレッシュタイムの過ごし方

# Off Time



同期との昼食会

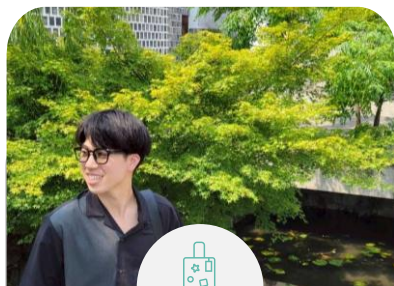


同期や学生時代の友人と  
会ってリフレッシュ

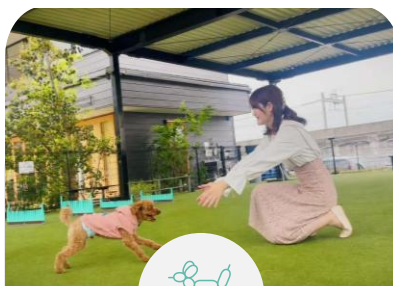


温泉で心身ともにリフレッシュ

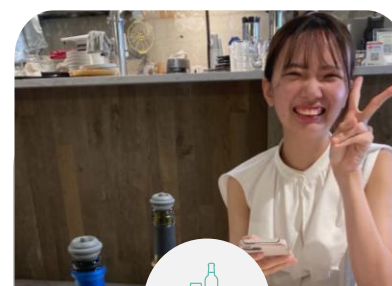
皆さんと一緒に働けることを  
楽しみにしています！



夏季休暇in倉敷



プライベートドッグラン



休日は昼飲みを楽しんでいます♪

# 先輩からの官庁訪問時のアドバイス

# Advice



志望動機や自分の長所の深掘りと、明るく笑顔で返答する練習をしてよかったと感じています。入念に準備していても想定外の事態は起こり得るため、その際は焦らず深呼吸し、笑顔と根気で乗り切ることが大切だと思います。



暗記した内容をそのまま話すのではなく、自分の言葉で伝えることを大切にしていました。とても緊張していましたが、深呼吸をして気持ちを整え、笑顔と前向きな姿勢を意識することで、次第に落ち着き、自然体で話すことができました。

国の厚生行政を地域へ届け、近畿の暮らしを支える。

近畿厚生局は、あなたの「想い」を

カタチにできる職場です。

一緒に、地域のみらいを支えていきましょう！

厚生労働省

近畿厚生局



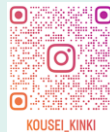
ホームページ



YouTube



Instagram



KOUSEI\_KINKI