

高齢者の地域包括ケアと地域共生社会

令和4年1月

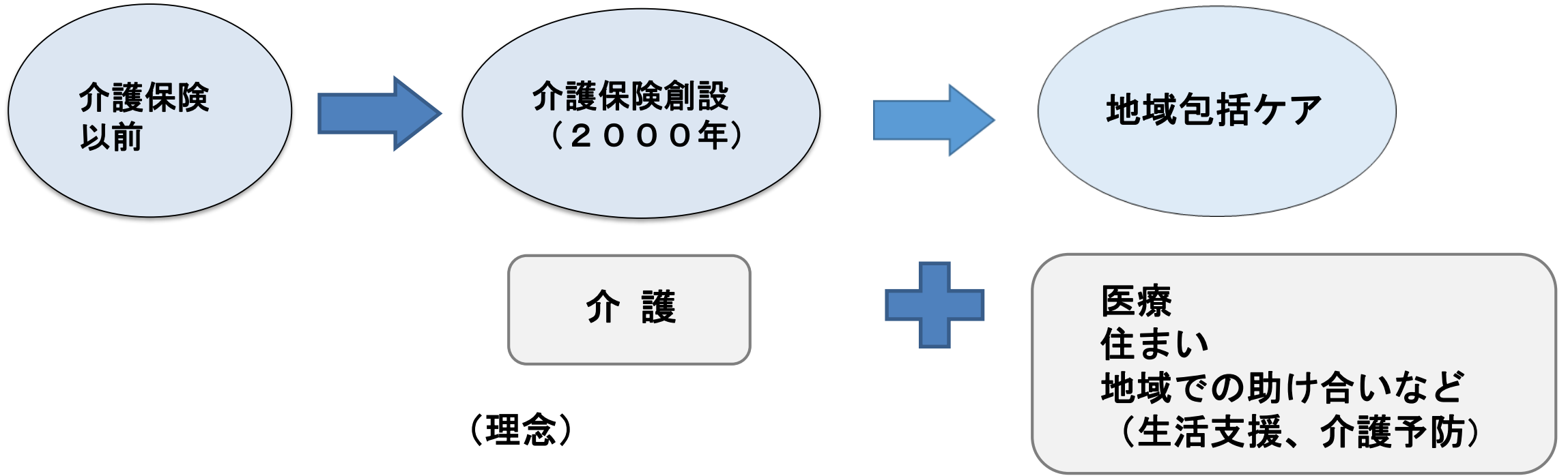
蒲原基道

目次

1. 介護保険から地域包括ケアへ
2. 地域包括ケアシステムの深化に向けて
3. 地域共生社会を考える

1. 介護保険から地域包括ケアへ

介護保険から地域包括ケアへ



① 自立支援

* 自立とは？

- ・ 「自己決定」して、サポートを受けながら自分らしく暮らす
- ・ どんな状態でも「自立」はある

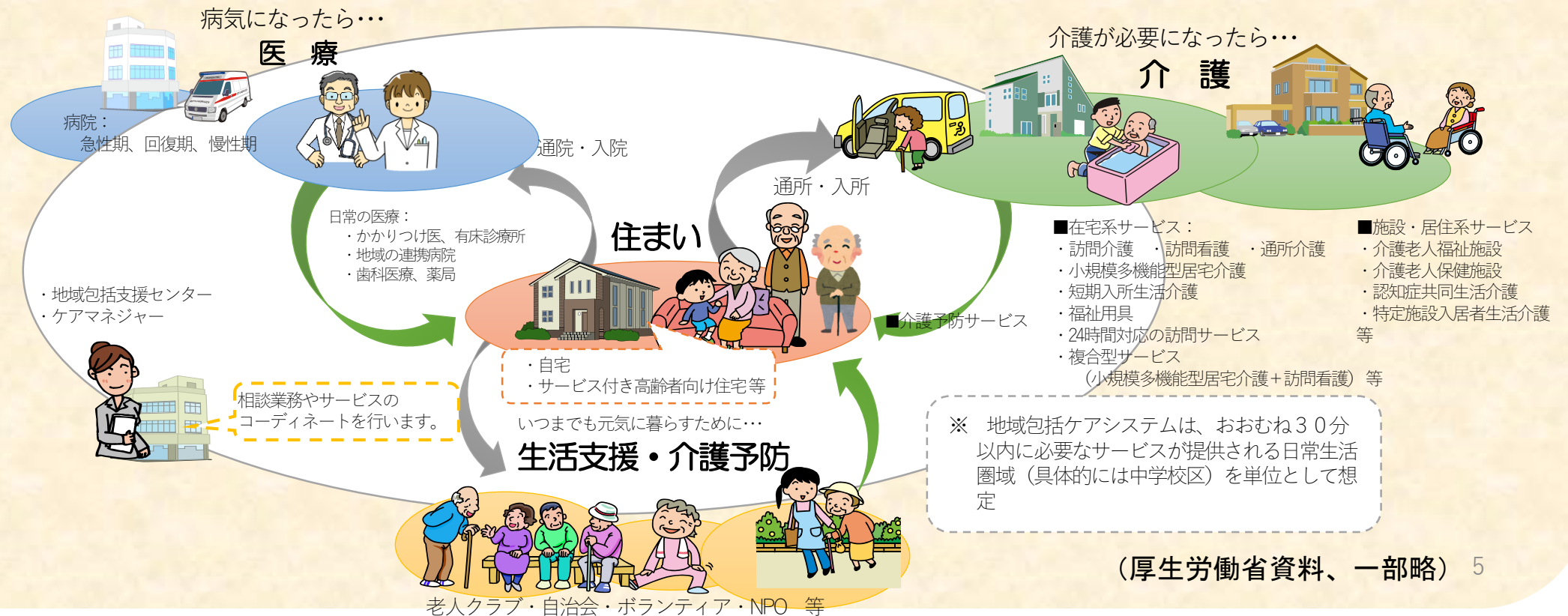
② 利用者本位

③ 社会保険方式

地域包括ケアシステムの構築について

○ 団塊の世代が75歳以上となる2025年を目途に、重度な要介護状態となっても住み慣れた地域で自分らしい暮らしを人生の最後まで続けることができるよう、**医療・介護・予防・住まい・生活支援が包括的に確保される体制（地域包括ケアシステム）の構築を実現。**

(以下 略)



2. 地域包括ケアシステムの深化に向けて

これからの高齢者の地域包括ケアについて

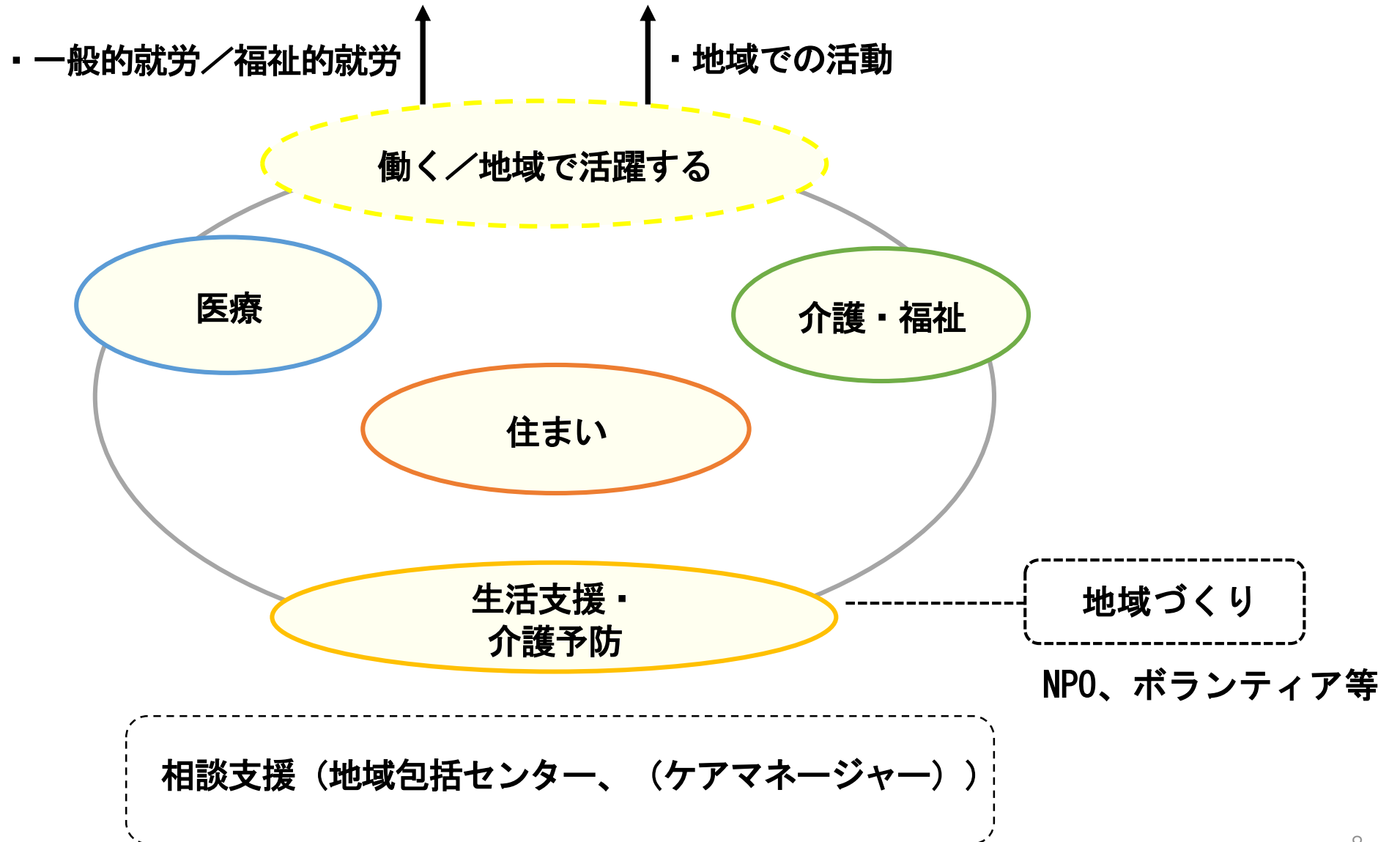
(基本)

自立支援

- 医療と介護、その連携の推進等
- 住まいへの見守り
- 地域における生活支援・介護予防の推進
- 就労・社会活動の支援の強化

* 以上の地域ケアシステムによるサービスを、個人のプランにどうつなげていくか

地域包括ケアの構造（高齢者）



地域づくり（生活支援、介護予防）

- 地域の助け合い（NPO, ボランティアなど）
人材の確保が課題 企業の現役、退職者に期待
- 民間企業による市場サービス
 - * できるだけそれまでの日常生活を継続
 - * CSRとして ~ 本業（関連も含む）として

（例） スーパー
 飲食店
 金融機関
 スーパー銭湯
 移動支援 （例） 「チョイソコ」（愛知県 豊明市）
 など

地域の民間企業が共同で創る「通いの場と手段」 高齢者の通いの場をつなぐオンデマンド型乗合送迎



Confidential

豊明市は、「チョイソコとよあけ」を地域公共交通より高齢福祉政策として推進
高齢者の“通いの場”への移動手段として位置づけ外出目的も併せて創出
(政策比重のイメージ 高齢福祉政策80%:地域公共交通政策20%)

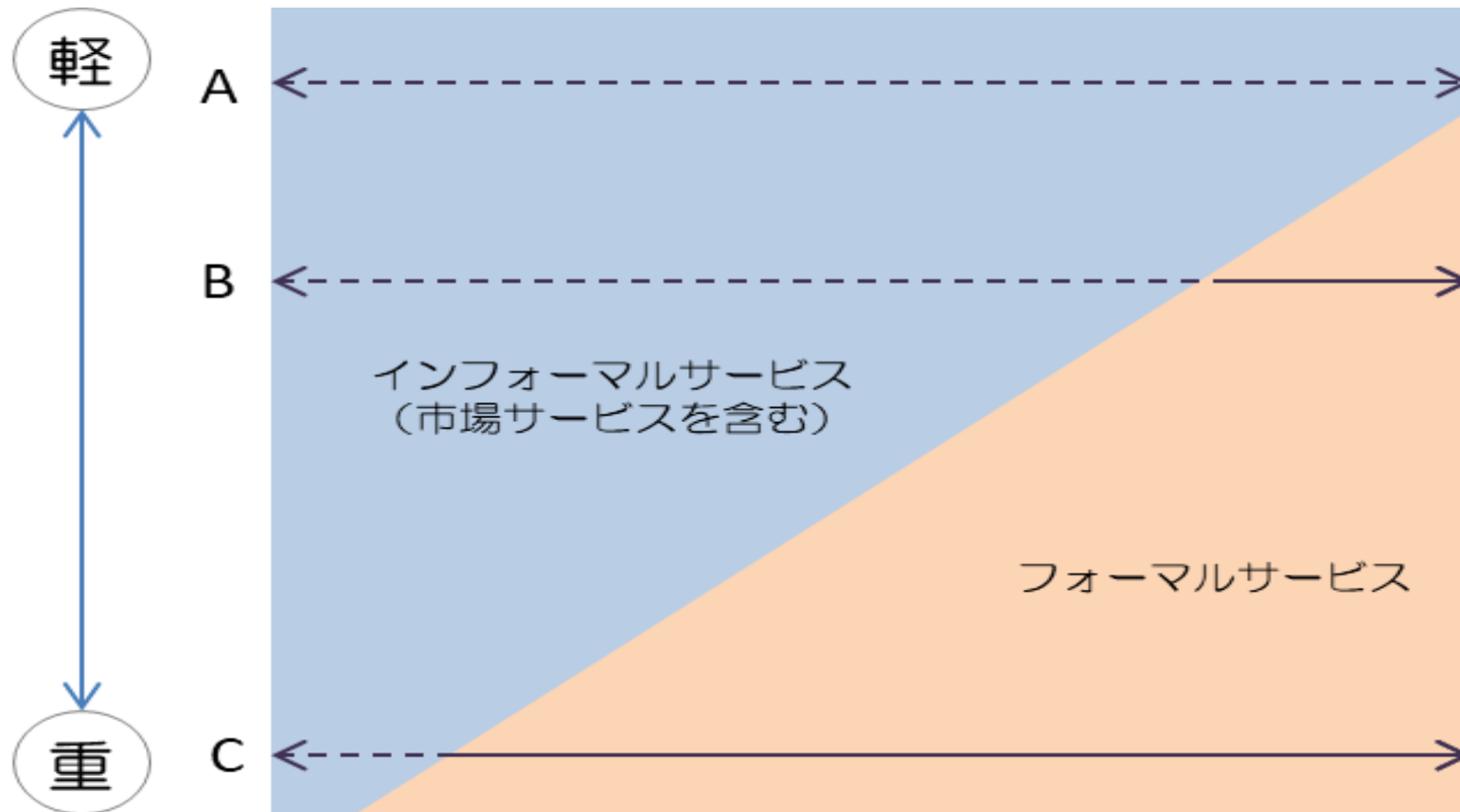
チョイソコは地域のタクシー会社と提携し運行します。
エリアスポンサー（自治体や事業者）からの協賛・広告料により、
運営費用の一部を支えていただくことで
これまでよりも採算性高く運営を維持することが可能です。



地域のタクシー会社と提携し運行することで
既存公共交通とwin-win の関係を築く

本人の生活を支える「公的サービス」と「民間の助け合い・市場サービス」

- ・ フォーマルサービス = 公的サービス (医療・介護等)
- ・ インフォーマルサービス = NPO等の助け合い + 市場サービス



就労、社会参加の支援の強化

- 若年性認知症のケース
 - ① 一般就労の支援（継続雇用の支援）
（例）丹野智文さん、自動車販売会社ディーラー
 - ② 福祉的な就労（認知症デイサービスの活用など）
（例）町田市のDAYS B L G（自動車販売店での洗車活動）
 - ③ 社会参加
（例）当事者による相談支援
- 若年性認知症に限らず、認知症の人も、身体的介護を要する人も

DAYS BLG! (東京都町田市) ～社会参加支援～

【基本情報】

- ・地域密着型通所介護事業所で、所要時間7時間以上9時間未満の報酬を算定。加算は、「若年性認知症利用者受入加算」、「認知症加算」を算定。
- ・認知症の方が9割、高次脳機能障害の方が1割の構成。**認知症と診断された初期の段階の方、認知症の症状が初期の方を対象。**

【基本的な理念】

①1日の過ごし方をメンバーが選択

- ・大切にしていることは、**一日の過ごし方や食べるものをメンバーが選択。** 一日をどこで何をして過ごすか**本人が選ぶことが生きる満足感に。**

②地域との連携、社会参加支援

- ・**「介護する側／される側」の分け隔てがなく、**スタッフも利用者、子ども、来客がごちゃ混ぜにいる場であって、**出来ないことを出来る人が助け合いながら**1日を過ごす場。1日の流れは以下のとおり。

時間	内容	時間	内容
9:00	到着	13:00	コーヒータイム
9:45	バイタルチェック&水分補給	13:15	午後の予定選択 (例) 野菜配達、洗車、ボランティア活動、公園散策 他
10:00	午前の予定選択 (例) 営業、ボランティア活動、弁当等の買い物、庭掃除 他	15:50	ティータイム
10:30	各メンバーが選択した活動	16:10	本日の振り返り
12:00	昼食 (例) 弁当、外食	16:30	メンバーさんからの締めあいさつ

(例①) 有償ボランティア：仕事

- ・自動車ディーラーでの洗車業務、レストラン等に提供する玉ねぎの皮むき、カラオケ店の敷地草取り、保育園の雑巾縫い等で、「できること」の範囲で働き、労働の対価として「謝礼」を受け取っている (次頁参照)



(例②) 無償ボランティア：社会における役割

- ・保育園から「子ども達に読み聞かせをしてほしい」との要望を受けて、学童保育や保育園での紙芝居の読み聞かせなどを行う。

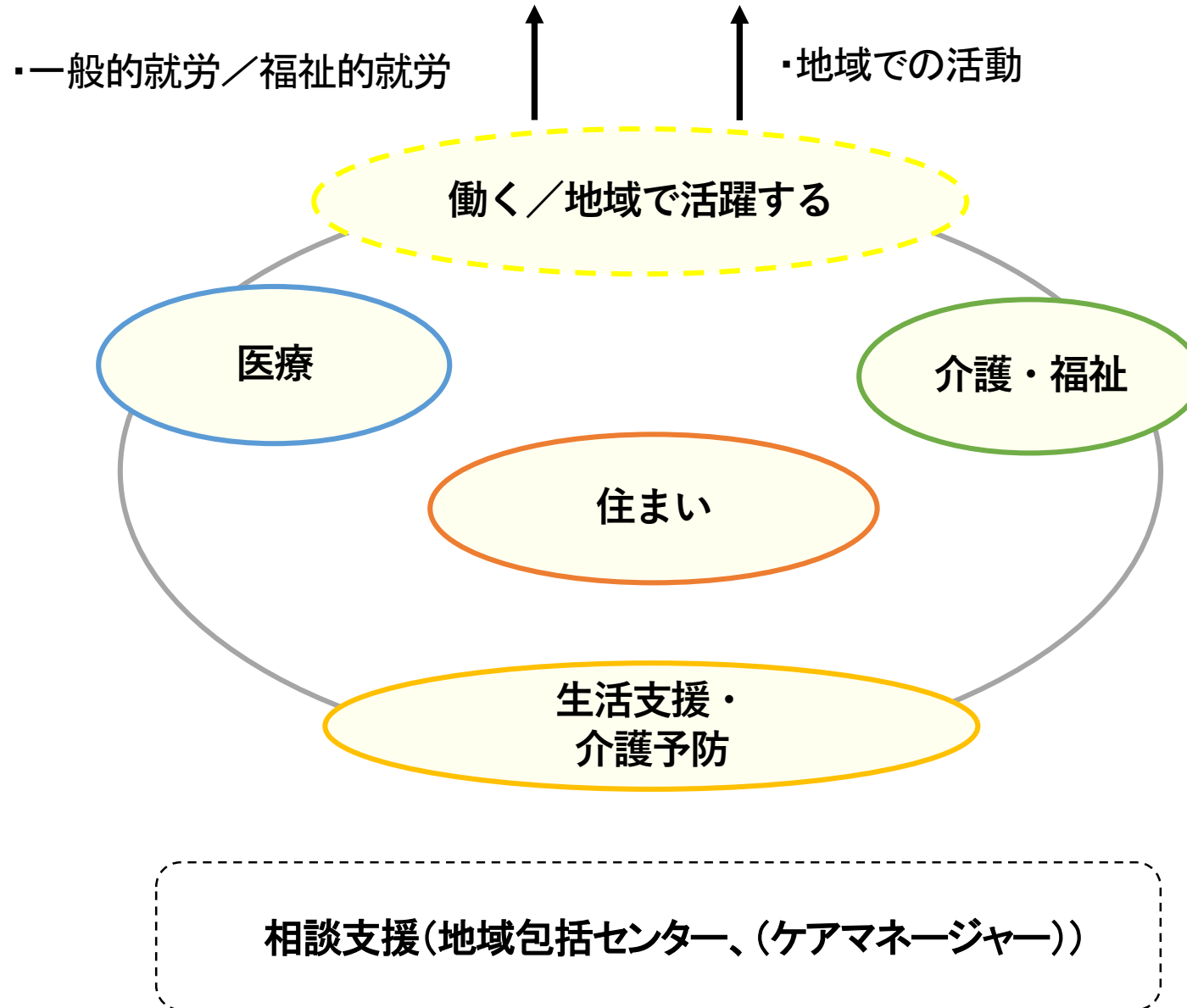


(参考：有償ボランティアの謝礼)

野菜の配達	450円 / 1時間
自動車ディーラーの営業車両の洗車	10,000円 / 1ヶ月
商店街自治会の花壇整備	1,000円 / 1回
コミュニティ情報誌のポスティング	4円 / 1枚 × 320部 (1週間)
地域の高齢者宅の庭整備	5,000円 / 3日
門松制作	20,000円 / 3か月
ボールペン袋詰め	1円 / 1本 (合計1,000本)
認知症講演会	不定

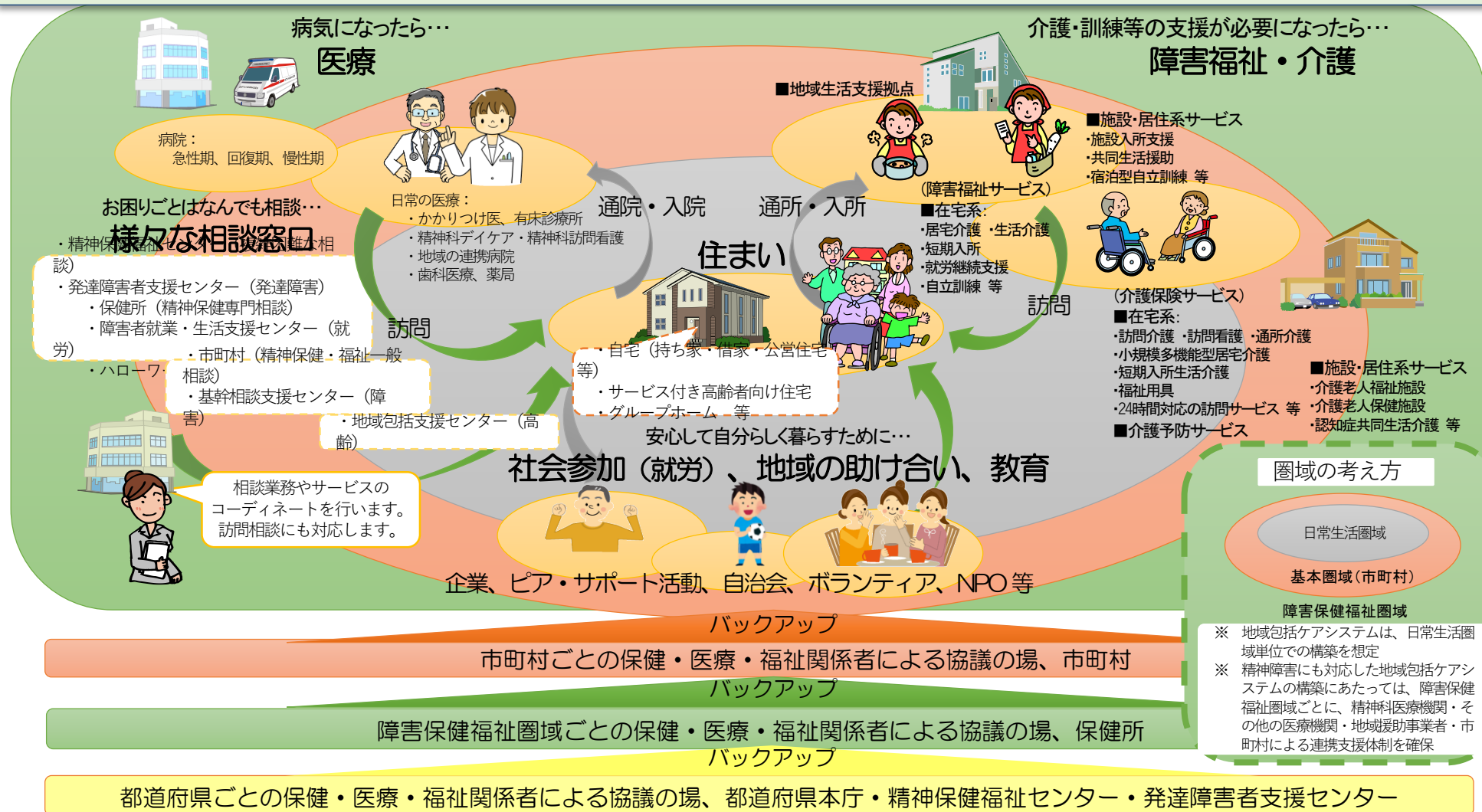
3. 地域共生社会を考える

地域包括ケアの構造(高齢の方)



精神障害にも対応した地域包括ケアシステムの構築について

- 精神障害者が、地域の一員として安心して自分らしい暮らしをすることができるよう、医療、障害福祉・介護、住まい、社会参加(就労)、地域の助け合い、教育が包括的に確保された地域包括ケアシステムの構築を目指す必要がある。
- このような精神障害にも対応した地域包括ケアシステムの構築にあたっては、計画的に地域の基盤を整備するとともに、市町村や障害福祉・介護事業者が、精神障害の程度によらず地域生活に関する相談に対応できるように、圏域ごとの保健・医療・福祉関係者による協議の場を通じて、精神科医療機関、その他の医療機関、地域援助事業者、市町村などとの重層的な連携による支援体制を構築していくことが必要。

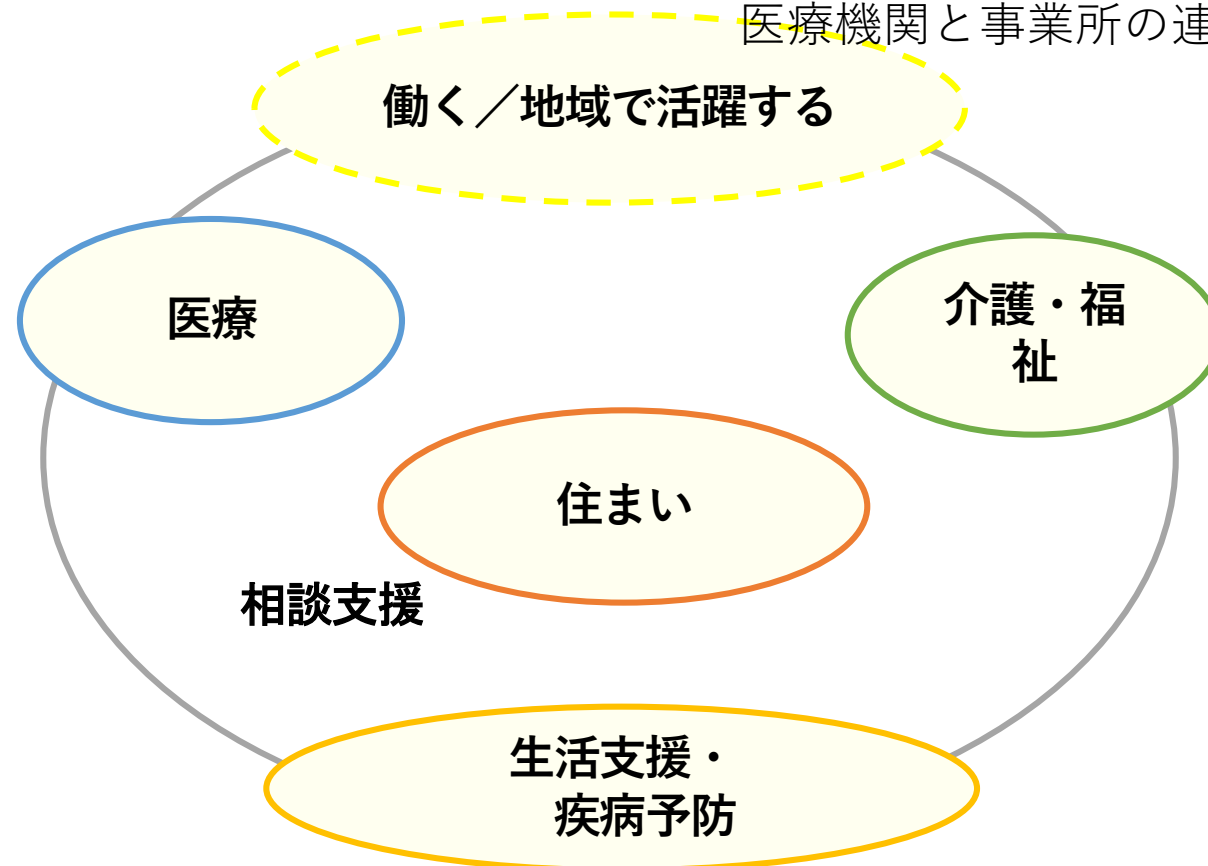


病気の人への地域包括ケア

○医療の在り方の変化 ～ 入院医療から地域完結型医療へ ＊がん患者

○福祉サービス ～ 地域で暮らすための福祉サービスの提供
＊難病患者、がん患者など

○「仕事と治療の両立」 ～ 本人への支援、事業所への支援
医療機関と事業所の連携

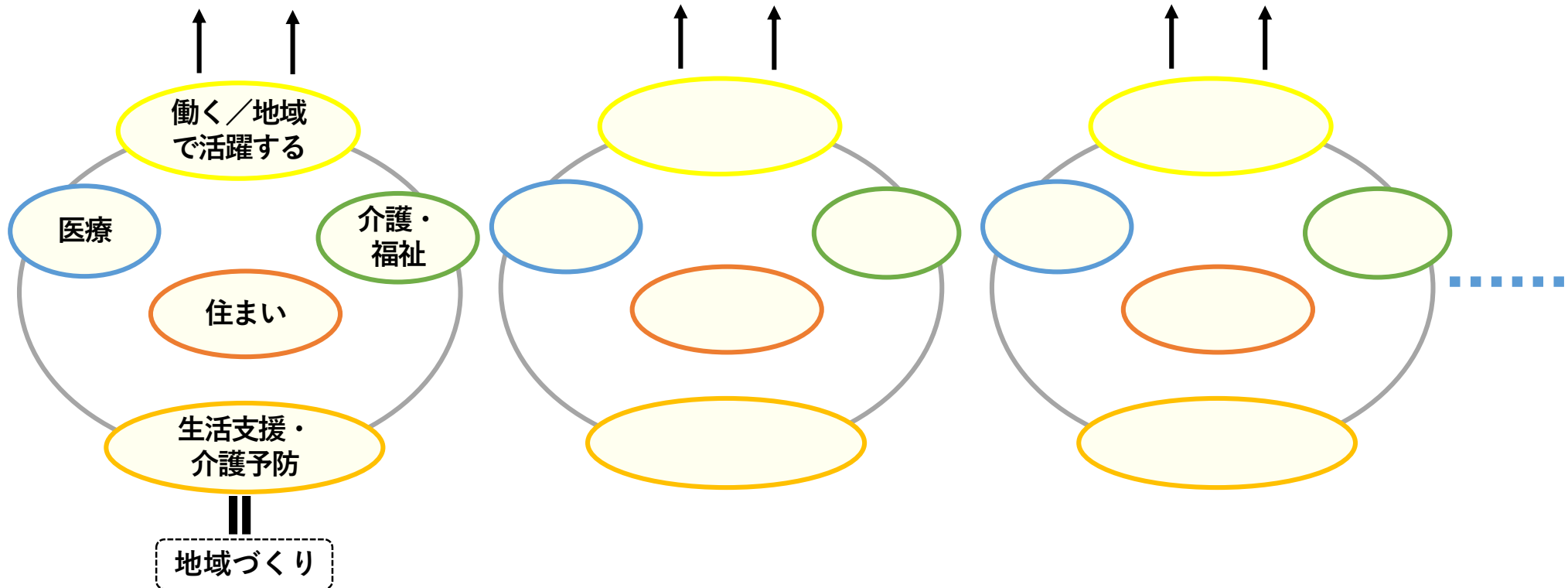


様々な人に対しての地域包括ケア

高齢者

障害者

病気の方



高齢者

障害者

病気の人

子育て中の人

すべての経済・社会活動の場としての地域

働く／地域
で活躍する

医療

介護・
福祉

住まい

生活支援・
介護予防

すべての人の生活の基盤としての地域

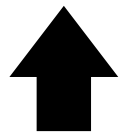
地域共生社会の基本コンセプト

- 「支える側、支えられる側という関係を超えて」
（「支える側」と「支えられる側」が固定しない）

個人の視点 支えられながら、支える

人と人の関係の視点 . . . 相互に支え合いながら、生きる

- 「すべての人」



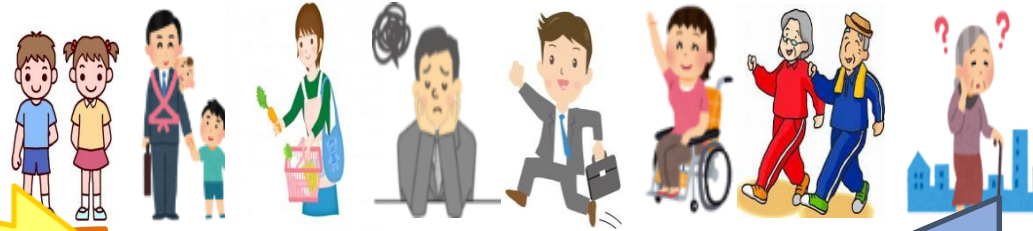
そのための分野横断的支援（公的サービス＋就労等支援、地域づくり）

地域共生社会とは

◆制度・分野ごとの『縦割り』や「支え手」「受け手」という関係を超えて、地域住民や地域の多様な主体が『我が事』として参画し、人と人、人と資源が世代や分野を超えて『丸ごと』つながることで、**住民一人ひとりの暮らしと生きがい、地域をともに創っていく社会**

支え・支えられる関係の循環 ～誰もが役割と生きがいを持つ社会の醸成～

- ◇居場所づくり
- ◇社会とのつながり
- ◇多様性を尊重し包摂する地域文化



- ◇生きがいづくり
- ◇安心感ある暮らし
- ◇健康づくり、介護予防
- ◇ワークライフバランス

すべての人の生活の基盤としての地域

- ◇社会経済の担い手輩出
- ◇地域資源の有効活用、雇用創出等による経済価値の創出

地域における人と資源の循環 ～地域社会の持続的発展の実現～

- ◇就労や社会参加の場や機会の提供
- ◇多様な主体による、暮らしへの支援への参画

すべての社会・経済活動の基盤としての地域



農林



環境



産業



交通

.....

(厚労省資料)