

地域包括ケアシステム構築 へ向けた取組事例 ～富山県南砺市の取組～

地域住民による助け合いへの
構築に向けて

目次

A. はじめに

(1) 南砺市の概要

(2) 南砺市が目指す「地域包括医療ケアシステム」
の姿

(3) 今、大切なこと

B. 今までのあゆみと取組

C. 今後の取組



～自治体の概要～

富山県南砺市

●地域概況

本市は、富山県の南西端に位置し、面積は668.68平方キロメートル（東西約26km、南北約39km）で、そのうちや約8割が白山国立公園等を含む森林であるほか、岐阜県境に連なる山々に源を発して庄川や小矢部川の急流河川が北流するなど、豊かな自然に恵まれています。北部は砺波市と小矢部市、東部は富山市、西部は石川県金沢市と白山市、南部は岐阜県飛騨市や白川村と隣接しており、市北部の平野部では、水田地帯の中に美しい「散居村」の風景が広がり、独自の集落景観を形成しています。

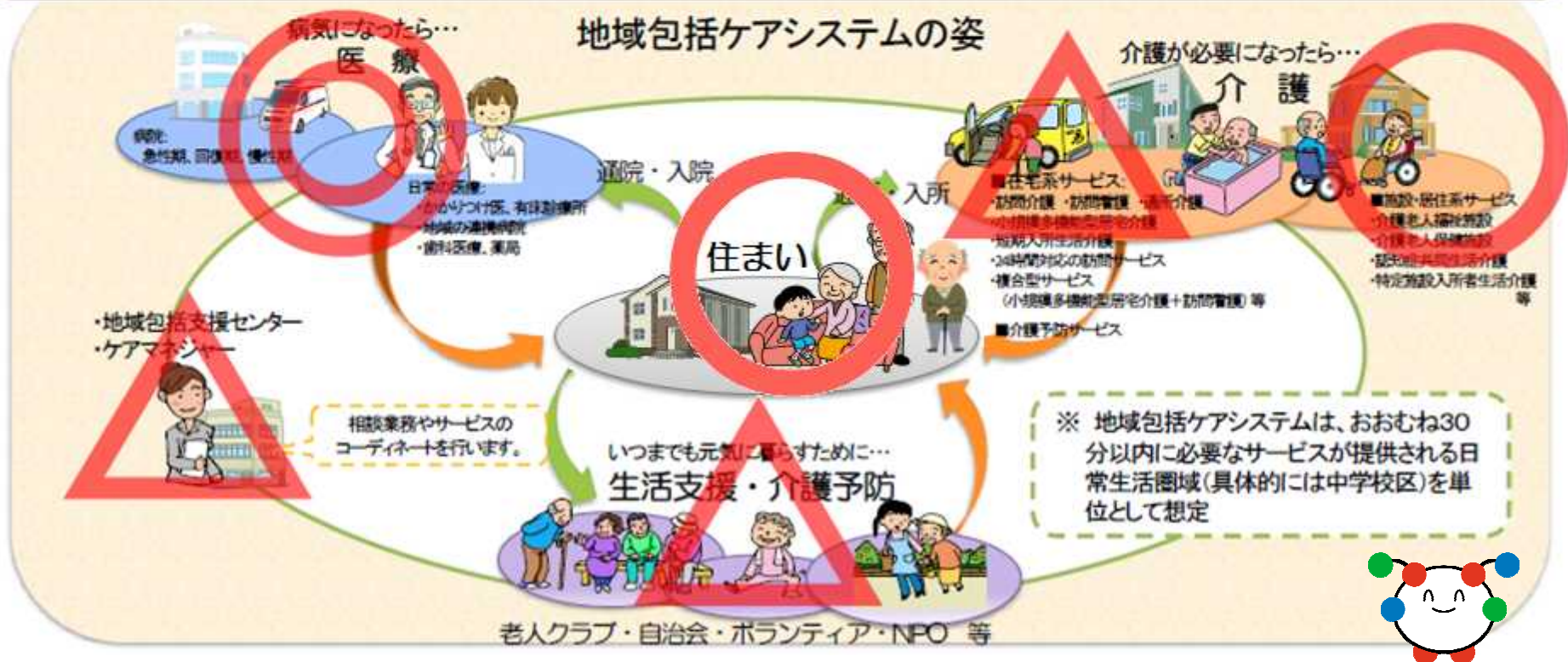
基礎データ（平成28年4月1日時点）

- 総人口： 52,945人
- 高齢者人口： 18,883人 後期高齢者人口：10,243人
- 高齢化率
65歳以上35.67% 75歳以上 19.35%
- 要介護・要支援認定者数： 3,418人
- 要介護認定率：18.1%
- 介護予防・生活支援サービス事業対象者（平成28年8月末現在）：690人
- 地域包括支援センター数： 1箇所
- 第6期介護保険料基準額： 5,780円/月
- 南砺市まちづくり基本条例：平成24年7月施行



地域包括ケアシステムの構築について

- 団塊の世代が75歳以上となる2025年を目途に、重度な要介護状態となっても住み慣れた地域で自分らしい暮らしを人生の最後まで続けることができるよう、**医療・介護・予防・住まい・生活支援が一体的に提供される地域包括ケアシステムの構築を実現。**
- 今後、認知症高齢者の増加が見込まれることから、認知症高齢者の地域での生活を支えるためにも、地域包括ケアシステムの構築が重要。
- 人口が横ばいで75歳以上人口が急増する大都市部、75歳以上人口の増加は緩やかだが人口は減少する町村部等、**高齢化の進展状況には大きな地域差。**
- 地域包括ケアシステムは、**保険者である市町村や都道府県が、地域の自主性や主体性に基づき、地域の特性に応じて作り上げていくことが必要。**



病気になったら…
医療



■病院

- 急性期、回復期、慢性期



■日常の医療

- かかりつけ医

介護が必要になったら…
介護



■在宅系サービス

- 訪問介護・訪問看護・通所介護
- 小規模多機能型居宅介護
- 短期入所生活介護
- 24時間対応の訪問サービス
- 複合型サービス
(小規模多機能型居宅介護+訪問看護)等

■施設・居住系サービス

- 介護老人福祉施設
- 介護老人保健施設
- 認知症共同生活介護
- 特定施設入所者生活介護等



■介護予防サービス



私が住み続けたい町づくり
子供達に残したい地域づくりを
考えてみましょう。

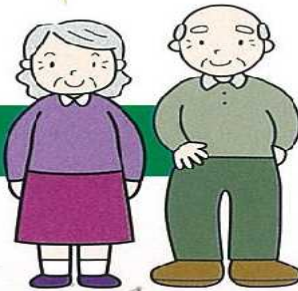
ご近所づきあい

- ゴミだし
- おすそわけ
- 除雪

通院・入院
通所・入所



住まい(在宅)



今の私にできる事は何？

- 交流
- 見守り
- サロン
- 声かけ
- 居場所作り

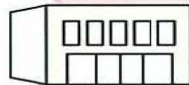
つながる・孤立化させない



この町のいいところを
活かして！

地域の助け合い

いつまでも元気に暮らすために…
生活支援・介護予防

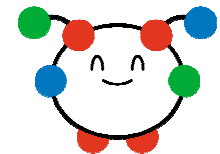


- 地域包括支援センター
- ケアマネジャー
- 社会福祉協議会

相談業務やサービスの
コーディネートを
行います。



■老人クラブ・自治会・ボランティア
NPO等



今、大切なこと

それは

「住民自身の意欲によるものでなければ、継続することが難しいことを根気強く啓発していくこと」

と

【規範的統合】

南砺市の地域包括医療ケアによる 「5つのまちづくり規範」



- (1) 幸せに生涯を過ごせる協働のまちづくり
- (2) 健康寿命を伸ばし、互いに支え合い、独居・老々世帯も安心して暮らせるまちづくり
- (3) 地域包括医療・ケア（地域包括ケア）で家族の絆と地域の絆を結ぶまちづくり
- (4) 介護が必要になっても、家族と共に安心して暮らせ、自宅で穏やかな死が迎えられるまちづくり
- (5) 一人暮らしの認知症の方が笑顔で暮らせるまちづくり

B. 今までの「あゆみ」(抜粋)

- 平成17年

 - 南砺市民病院に「もの忘れ外来」設置

- 平成21年10月

 - 地域医療再生マイスター養成講座を開設

- 平成22年6月

 - 「南砺市医師会地域医療連携部会」隔月開催

- 平成22年9月21日(第1回)～平成28年3月17日(第63回)

 - 包括医療・ケアワーキング会議

- 平成24年4月

 - 「地域包括医療・ケア局」を設置

- 平成28年4月

 - 「地域包括医療ケア部」に改編

B. 今までの「あゆみ」 (南砺市型地域包括医療ケアシステムに向けて)

- 平成25年10月

 - 「第14回介護保険推進全国サミットinなんと」を開催

- 平成26年

 - 地域包括医療・ケア推進プロジェクト事業による写真展・講演会・シンポジウムの開催

- 平成26年3月

 - 「第6期南砺市高齢者保健福祉計画」策定

 - (南砺市型地域包括医療ケアシステムの計画を記載)

- 平成28年4月

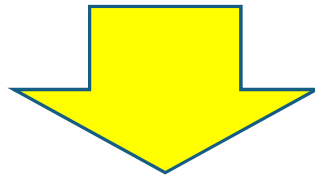
 - 砺波地方介護保険組合「介護予防・日常生活支援事業」を開始

地域の助け合いへの取組

1. 現計画策定時(地域づくりを目指して)

・第6期高齢者保健福祉計画のニーズ調査

第5期のニーズ調査 抽出 368人/450人 81.8%



第6期のニーズ調査 悉皆 14,326人/18,060人 79.3%

調査票を書けない高齢者への対応

職員による未提出の高齢者への訪問の実施

ニーズ調査へのお願いと説明会

期 間	H26. 4～6の約3カ月間	
説明機関	行政推進会議	8箇所
	地域民生児童委員会	8箇所
	地区社会福祉協議会	17箇所
	その他会議	6箇所
	計	39回
内 容	「ニーズ調査へのお願い」 「幸せに生涯を過ごせる街づくり を市民と共に」 （市の現状等説明）	

「ニーズ調査」の意義を各地区で説明

平成26年

No.	月 日	会議の名称	時間	場所
1	4月 9日(水)	利賀地域区長会	15時00分～	天竺温泉
2	4月10日(木)	平地域区長協議会	19時00分～	平行政センター
3	4月11日(金)	上平区長会	19時00分～	上平行政センター
4	4月11日(金)	城端地域区長全体会	20時00分～	城端庁舎3Fホール
5	4月12日(土)	大鋸屋地区社協総会	18時30分～	大鋸屋公民館
6	4月13日(日)	高瀬地区社協総会	19時30分～	高瀬公民館
7	4月15日(火)	福野地域民生児童委員総会	14時30分～	福野庁舎2階講堂
8	4月15日(火)	上平地区社協総会	19時00分～	上平行政センター
9	4月19日(土)	吉江地区社協総会	17時30分～	吉江地区公民館
	4月19日(土)	南砺市ボランティア連絡協議会総会	15時30分～	井口社会福祉センター
10	4月20日(日)	石黒地区社協総会	19時00分～	石黒公民館
11	4月21日(月)	井波地域民生児童委員総会	13時30分～	井波庁舎3階多目的ホール
12	4月21日(月)	山田地区社協総会	20時00分～	山田地区公民館
13	4月23日(水)	南砺市民児協理事会	14時00分	
14	4月24日(木)	井口地域民生児童委員総会	13時30分	
15	4月24日(木)	城端地域民生児童委員総会	15時20分	
16	4月24日(木)	井波地域行政推進会議	19時30分	
17	4月25日(金)	福野地域行政推進会議	18時00分	
18	4月25日(金)	福光地域民生児童委員総会	14時30分	
	4月30日(水)	南砺市老人クラブ連合会総会	14時30分	
19	5月 7日(水)	福光地域自治会代表者会議	19時00分	
20	5月14日(水)	利賀地域地域福祉研修会	19時00分	
	5月15日(木)	介護支援専門員・地域ケア合同研修会	15時10分	
	5月19日(月)	上平地域民生児童委員協議会 高齢福祉推進員連絡会合同会議	19時00分	
	5月20日(火)	平地域民生児童委員総会	19時00分	
21	5月22日(木)	山野地区第1回評議委員会	19時30分	
22	5月23日(金)	城端地区社協総会	19時00分	
23	5月24日(土)	井波地区社協総会	20時00分	
24	5月27日(火)	井口地域自治振興会運営委員会	19時00分	
25	5月29日(木)	高瀬西地区社協役員会	19時30分	
26	6月 5日(木)	安居地区ケアネット連絡会定例会	19時00分	
27	6月14日(土)	福野北部地区社会福祉研修会	19時00分	
	6月15日(日)	福野東部地区法話会	15時00分	
28	6月16日(月)	西太美地区自治振興会定例会	19時00分～	西太美公民館
29	6月17日(火)	石黒地区地域福祉学習会	19時00分～	石黒公民館
30	6月21日(土)	福野南部地区いこいの会(地域交流会)	10時00分～	福野南部公民館



意義と南砺市の現状を説明

第6期南砺市高齢者保健福祉計画策定委員会

自治振興会、社協、民生児童委員、ボランティア団体、婦人会、医療・介護専門職、各事業所、行政等が協働し、南砺市の平成27年～29年度の地域包括ケアシステムの計画を策定



平成26年11月5日

地域の助け合いへの取組

2. 地域の現状、計画説明と意見交換

・31地区自治振興会意見交換会

期 間 平成27.1～6 約6カ月間

説明機関	地区自治連合会	1回
	地区社協連絡会	1回
	全31地区	31回
	計	33回

内 容 「現状と将来推計、ニーズ調査結果等」
「超高齢化社会・人口減少社会の南砺市で、
住民が専門職・行政等が共に支え合う街づくり」
「意見交換会」

31地区を単位に「意見交換会」を実施

平成27年

No.	日付	自治振興会名	日常生活圏域	時間	会場
1	1月15日(木)	山野地区自治振興会	東部(井波・井口地域)	14:00～	山野公民館
2	1月18日(日)	上平地域自治振興会	五箇山(平・上平・利賀地域)	14:00～	上平行政センター
3	1月22日(木)	西太美自治振興会	西部(福光地域)	19:00～	西太美公民館
4	1月23日(金)	井口地域自治振興会	東部(井波・井口地域)	13:30～	井口行政センター
5	1月24日(土)	太美山自治振興会	西部(福光地域)	14:00～	福光温泉
6	1月27日(火)	福野西部協議会	北部(福野地域)	18:30～	福野西部公民館
	1月28日(水)	31地区自治連合会説明会		13:30～	福野庁舎講堂
7	1月28日(水)	高瀬地区自治振興会	東部(井波・井口地域)	19:00～	高瀬公民館
8	2月4日(水)	広瀬自治振興会	西部(福光地域)	14:00～	広瀬公民館
9	2月5日(木)	大鋸屋地区自治振興会	南部(城端)		
10	2月15日(日)	福野北部自治振興会	北部(福野)		
11	2月16日(月)	南山見自治振興会	東部(井波)		
12	2月17日(火)	北野地区自治振興会	南部(城端)		
13	2月19日(木)	南山田地区自治振興会	南部(城端)		
14	2月20日(金)	高瀬西地区自治振興会	北部(福野)		
15	2月24日(火)	福野南部自治振興会	北部(福野)		
	3月2日(月)	地区社協連絡会			
16	3月4日(水)	福野東部地区社会福祉協議会	北部(福野)		
17	3月5日(木)	安居地区自治振興会	北部(福野)		
18	3月6日(金)	蕨谷地区自治振興会	南部(城端)		
19	3月22日(日)	福光自治振興会	西部(福光)		
20	3月25日(水)	福野中部自治振興会	北部(福野)		
21	3月27日(金)	石黒自治振興会	西部(福光)		
22	4月13日(月)	広瀬館自治振興会	西部(福光)		
23	4月28日(火)	山田自治振興会	西部(福光)		
24	5月20日(水)	平地域自治振興会	五箇山(平)		
25	5月25日(月)	北山田地区自治振興会	西部(福光)		
26	5月27日(水)	吉江自治振興会	西部(福光)		
27	5月28日(木)	南蟹谷自治振興会	西部(福光)		
28	5月30日(土)	井波地区自治振興会	東部(井波)		
29	6月10日(水)	利賀地域自治振興会	五箇山(平)		
30	6月15日(月)	城端地区自治振興会	南部(城端)		
31	6月22日(月)	東太美自治振興会(社協)	西部(福光)		



「地域づくり」や「新しい総合事業」などを説明

3. 生活支援モデル地区事業の実施

- * 南砺市においては、**事業課題の抽出や、事業の円滑な開始を目的として**、平成27年度「南砺市生活支援モデル地区事業」(市単独事業)を創設。
- * 平成27年5月1日説明会を実施。(31地区のうち27地区が出席。出席者数60名)
また希望する地区への個別説明会も数回実施。
- * 1地区30万円の予算で6地区が実施
(井波・福野南部・南山見・西太美・大鋸屋地区・福野北部地区)

「生活支援モデル地区」事業の内容

提案団体	案事業名	事業の内容
<p>【提案団体】 いなみ地区社会福祉協議会</p> <p>【実施団体】 NPO法人なんと元気</p>	井波 井波地区配食+見守り支援サービス	いなみ地区社会福祉協議会・NPO法人なんと元気が連携して、それぞれの地区の在宅一人暮らしや高齢者のみの方々に配食・見守りを行っていただける地域ボランティアを募り、お弁当の宅配を行う。その際に、体調ケアや生活上の困りごとの聞き取りを行ったり、また、いなみ本町通り商店街とも連携し食品・日用品の購入代行も行う。
<p>【提案団体】 福野南部自治振興会</p> <p>【実施団体】 福野南部社会福祉協議会 (いこいの会)</p>	福野 一般介護予防事業 【健康体操を中心としたサロン事業】	<p>実施体制 週1回、運動指導士等の指導により、健康体操を中心としたミニサロンを実施</p> <p>参加予定者 南部地区の高齢者 20~30人程度</p> <p>実施場所 南部地区公民館(玉成会館)</p>
<p>【提案団体】 南山見地区社会福祉協議会</p> <p>【実施団体】 同上</p>	井波 地域介護予防活動支援事業 「月曜(週一)サロン」	<p>実施体制 当面は地区社協役員が中心で実施しつつ運営組織を立ち上げる。</p> <p>参加予定者 地区内の全対象者にサロン及びサロン支援参加を呼びかけるが当面は居場所の常時確保に重点を置く。</p> <p>実施場所 当面は南山見公民館で実施。あわせて活動に制約の少ない専用の場所(旧南山見保育所跡)を模索する。</p> <p>その他の事項 夏季朝市(5~10月)1Hを含む定期的活動</p>
<p>【提案団体】 西太美自治振興会</p> <p>【実施団体】 同上</p>	福光 「福祉の里西太美」	<p>①身近な生活支援活動(各地区区長、民生委員、みまもり隊) 除雪・ゴミだしの手伝い・話し相手・電球交換などちょっとしたボランティア</p> <p>②ふれあい交流活動(西太美公民館を中心に地域の人が気軽に立ち寄れる「たまり場」として西太美公民館でふれあい交流活動を行う。)</p> <ul style="list-style-type: none"> ・高齢者サロン、子供とお年寄りの交流 ・週1回のジョキング
<p>【提案団体】 大鋸屋地区社会福祉協議会</p> <p>【実施団体】 同上</p>	城端 大鋸屋地区生活支援モデル事業	<ul style="list-style-type: none"> ・一人暮らし高齢者・日中一人高齢者・高齢者所帯等に働きかけて交流・見守り活動を実施。 ・日程等の案内チラシを全戸配布し対象者に声かけをする。 ・毎回スタッフ4名が常駐。昼食をはさんで開催 ・遠方の人や自分で参集できない人は送迎を行う。 ・15~20名程度/回 ・大鋸屋地区交流センターを主とする。
<p>【提案団体】 福野北部社会福祉協議会</p> <p>【実施団体】 福野北部生活支援部隊</p>	福野 福野北部生活支援事業	<ul style="list-style-type: none"> ・介護予防支援 各集落連携型(軽体操含む)週一サロンを目標とする。 ・実態調査活動 ①ケアネット総合型 ②配食サービス ③課題調査

モデル事業 6地区 意見交換会



南砺市の独自事業の創設

1、活動拠点施設改修及び備品等整備事業

開設時から安定した質の高いサービスが提供されるための体制整備(施設改修及び備品)を支援するもの。

- 補助対象団体は31地区自治振興会又は31地区社協
- 補助対象事業はサービスB
- 200万円/地区 10/10補助 その他条件あり

2. 介護人材育成タウンなんと

社会福祉法人が不足する介護人材の確保に繋げるため、市民に対して介護職員初任者研修を行うもので、研修機関設立に係る補助金。

- 市内社会福祉法人1箇所実施(県介護人材確保育成事業と連携)

「新しい総合事業」のスタート

- * 砺波地方介護保険組合管内3市(砺波市、小矢部市、南砺市)は、平成28年4月より介護予防・日常生活支援総合事業を開始。

【南砺市】

平成28年10月1日現在

訪問型サービスA 3事業所

通所型サービスB 2事業所

- ・大鋸屋ひらすんま会 (H28. 4～) 定員20人
- ・北部かようまいけ館 (H28. 6～) 定員20人

通所型サービスC 「元気塾」 毎月入校可能

(一般介護予防 略)

(開催案内)



(案内看板)

～介護予防・日常生活支援総合事業～

“ひらすんま会”

4月から高齢者の日中の居場所づくりとして「ひらすんま会」を開催します。

みんなでお茶を飲みながらおしゃべりしたり、トランプをしたり季節の行事を楽しむのもいいですね。



平成28年度からは会場を2か所に増やし、利用しやすいように計画しました。

会場と開催日：

- 大鋸屋地区交流センター 和室
毎月第1・第3火曜日
- 理休公民館
毎月第2・第4火曜日

時間：9：30～15：00

対象：○要支援1・2の方又はそれに準ずる方
○75才以上の独居の方・高齢所帯の方

利用料：100円/回

※昼食（弁当）を準備します。（実費負担）

※希望される方に送迎を準備します。

開催予定日のご案内～

4月はお花見！

大鋸屋会場：4/5・19 5/17 6/7・21

(5/3はGW期間中につき休み)

理休会場：4/12・26 5/10・24 6/14・28

主体団体：大鋸屋地区社会福祉協議会

かいようまいけ館オープン案内

要支援者、並びにご家族の方々、関係者各位

平成28年6月吉日

北部自治振興会

介護予防・日常生活支援総合事業

地域住民の皆さまと一緒に支えあう場がスタートします

毎週火曜日 10:00~15:00

北部公民館(近思会館) 送迎あり

ミニデイサービス

北部かようまいけ館オープン！！

 **かようまいけん**・・・ほんなどころ？

火曜日にかよう

かようことで元気に



かよう曲からかよう体操まで・・・

地元の仲間同窓なら・・・心がかよって気持ちもかよう・・・

笑顔の  をめざします

オープン記念として

日時:28年6月21日(火) 11:00~13:00

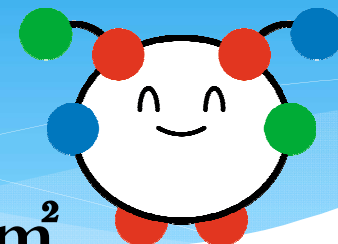
●介護用品の使い方(車いす、リハビリ器具等の紹介、体験) スリーティ運輸(神田様)

●昼食:手作りランチ&ドリンクをご用意しております

南砺市地域包括ケアセンターの開設

- 平成29年1月4日オープン予定
- 施設概要

鉄骨造り2階建て 全体延床面積 2,467m²



組織改編により地域包括ケア部の「地域包括ケア課、地域包括支援センター、医療課健康課、井波保健センター、福祉課」が当該センターに集約されることにより、市民皆様のニーズに応じ、在宅ケア、リハビリ、医療・介護・福祉サービス、健康づくりを一体的・体系的に提供できる施設となる。システムの基盤的施設。



C. 今後の主な取り組み

- 1、第7期の高齢者保健福祉計画に向けて
 - ・ニーズ調査は第6期と同様、悉皆調査を予定
2期連続の悉皆調査により個別経過調査が可能
 - ・地道な啓発活動（全地区実施）地区の活性化
新しい介護保険の考え方、ニーズ調査の意義、
現状理解、ニーズ調査結果報告、座談会、説明会
住民意識の高揚（規範的統合）「地域づくり」
「まちづくり」
- 2、サービスA、B、C及び一般介護事業の増強
- 3、コーディネーターと協議体の構築と充実